

ACTA DE REUNIÓ DEL CONSELL SUPRAMUNICIPAL PEL PLANEJAMENT SOSTENIBLE (CSPS).

Acta de la reunió número: 1

Dia: 29 de juny de 2006

Hora de començament: 09,30 h

Hora d'acabament: 13,00 H

Lloc: Consell Comarcal de la Selva (Santa Coloma de Farners)

Assistents:

- Joan Gaya (Diputació de Girona – A21)
- Lídia Ochoa (Diputació de Girona – A21)
- Jaume Figueras (Gerent del Consell Comarcal de la Selva),
- Felip Toledo (Cap d'Àrea del Consell Comarcal de la Selva)
- Pablo Garcia (Departament de Medi Ambient i Habitatge)
- Montserrat Roura (alcaldessa de Riudellots de la Selva)
- Miquel Casas (Regidor Ajuntament de Caldes de Malavella)
- Joan Busquets (Alcalde de Vilobí d'Onyar)
- David Calvo (Tinent alcalde de la Cellera de Ter)
- Ignasi Riera (Regidor Ajuntament de Lloret de Mar)
- Fina Vieta (Responsable Participació ajuntament de Lloret de Mar)
- Pere Bugés (PIMEC – Girona)
- Jordi Solà (Àrea dinamització econòmica CC Selva)
- Miguel Garcia (Tècnic del Consell Comarcal de la Selva)
- Isabel Bielsa (Minuartia estudis ambientals)
- Nuria Pascual Castany (Cambra de Comerç de Girona)
- Antoni Ferran Melich (Col·legi d'Ambientòlegs de Catalunya)
- Josep Gestí Perich (Consell Comarcal de la Selva – Àrea de dinamització econòmica).
- Núria Parés (Coordinadora servei de guaites mediambientals)
- Erola Sambola (Agenda 21 - Consell Comarcal de la Selva)
- Joana Tarrés Font (Ajuntament Riudarenes, tècnic MA)
- Rosa Maria Busquets (Consell Comarcal de la Selva – Àrea de Medi Ambient)
- Joan Xifra i Rigau (Conseller del C.C. Selva i regidor d'Anglès)
- Marta Vayreda (Deplan – redactors subprojecte Ecosind)
- Elisabet Bartés (Deplan – redactors subprojecte Ecosind)
- Jordi Carreras (Tècnic SIG Consell Comarcal de la Selva)
- Oriol Costa (Dinamis)

Han excusat l'assistència:

- Joan Josep Escobar (ICAEN)
- Pere Garriga (Ajuntament d'Arbúcies)
- Vicenç Doménech (Ajuntament de Sant Feliu de Buixalleu)
- Pere Illamola (Ajuntament de Tossa de Mar)
- Toni Solanas (AuS)
- Joan Escriu (DMAH)
- Xavier Martí (DMAH)
- Jordi Sargatal (Fundació territori i paisatge)
- Joan Nogué (Observatori del Paisatge)
- Sra. Batallé (Serveis Territorials de Comerç i Turisme)

A les 9,30 h, amb l'ordre del dia que figura a la convocatòria tramesa a totes les persones convocades a la reunió i es tracten els temes següents:

1. Presentació dels resultats de la diagnosi ambiental realitzada sobre el polígons d'activitat econòmica (industrial, comercial i de serveis) de l'àrea d'influència.
2. Presentació dels indicadors de sostenibilitat incorporats a l'estudi dels polígons.
3. Lliurament de cartografia en suport digital.

Posteriorment el moderador va presentar les qüestions per tal d'obrir el debat:

- 1) És necessària la creació de noves àrees destinades a la creació de polígons industrials, comercials i logístics.
- 2) Quins són els indrets de la comarca que millor podrien atendre les demandes d'àrees industrials.
- 3) De quina forma es podran compensar les càrregues i els beneficis de la implantació de nous polígons entre el conjunt de municipis.

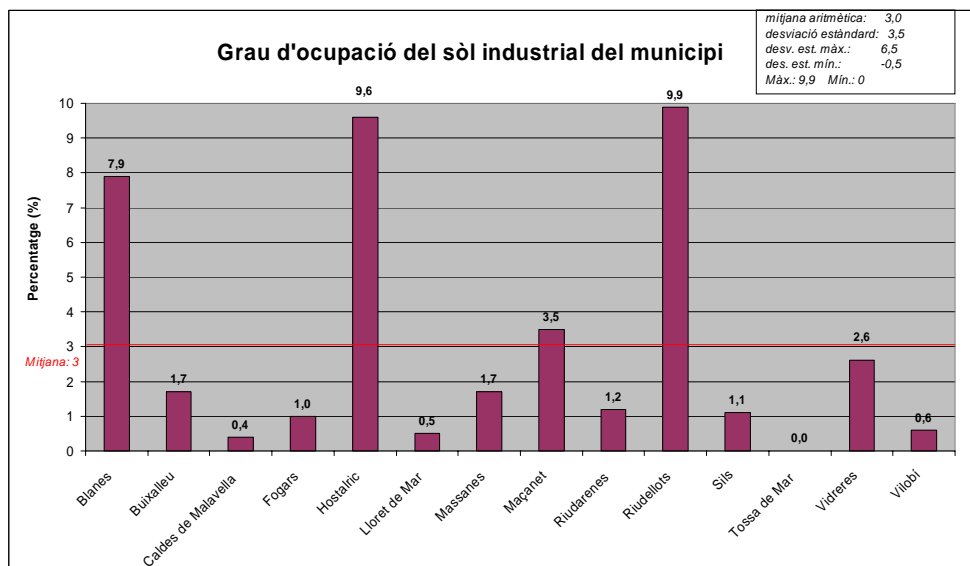
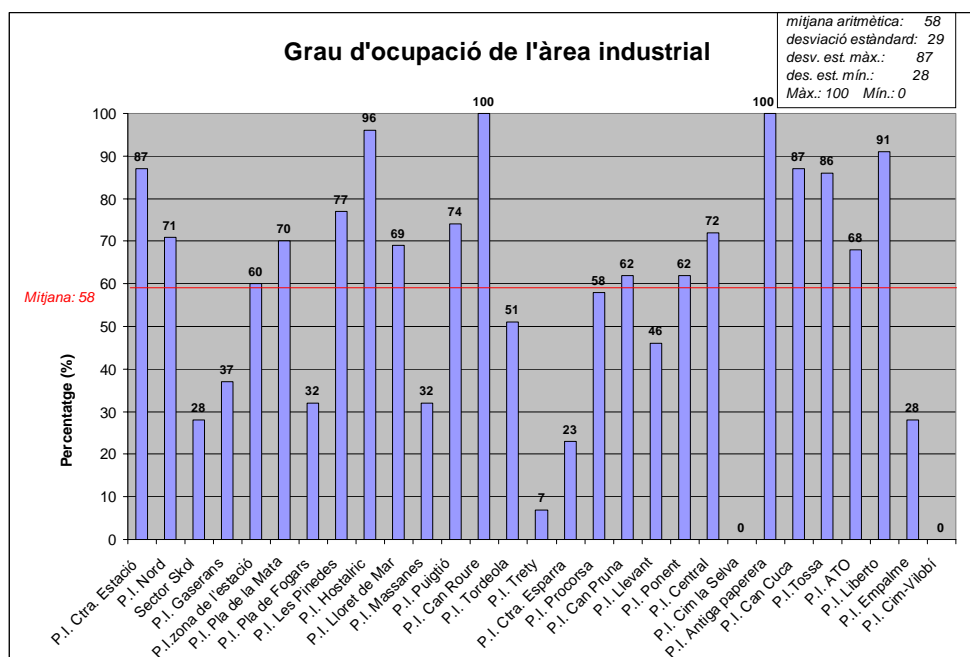
Objectius del Consell Supramunicipal del Planejament Sostenible

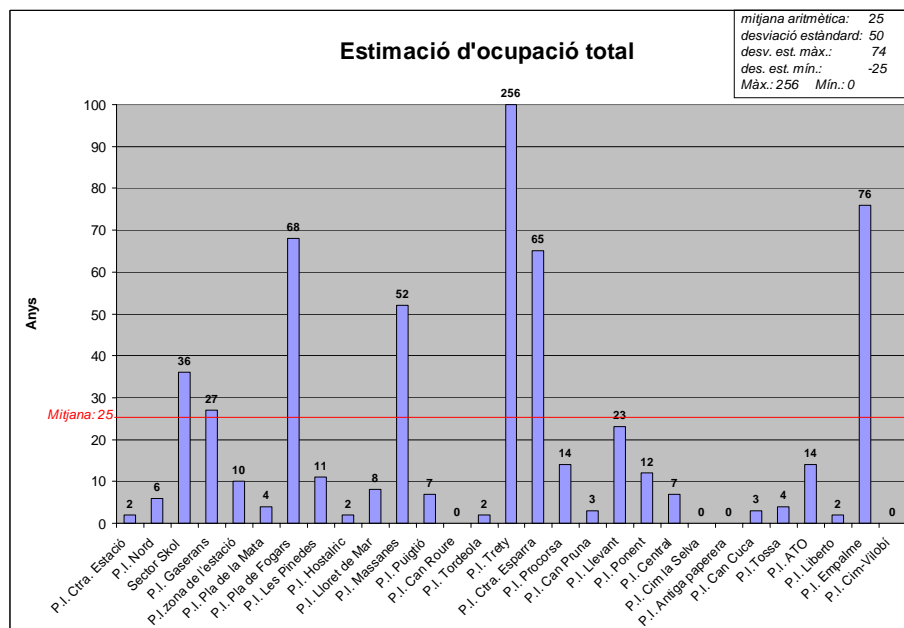
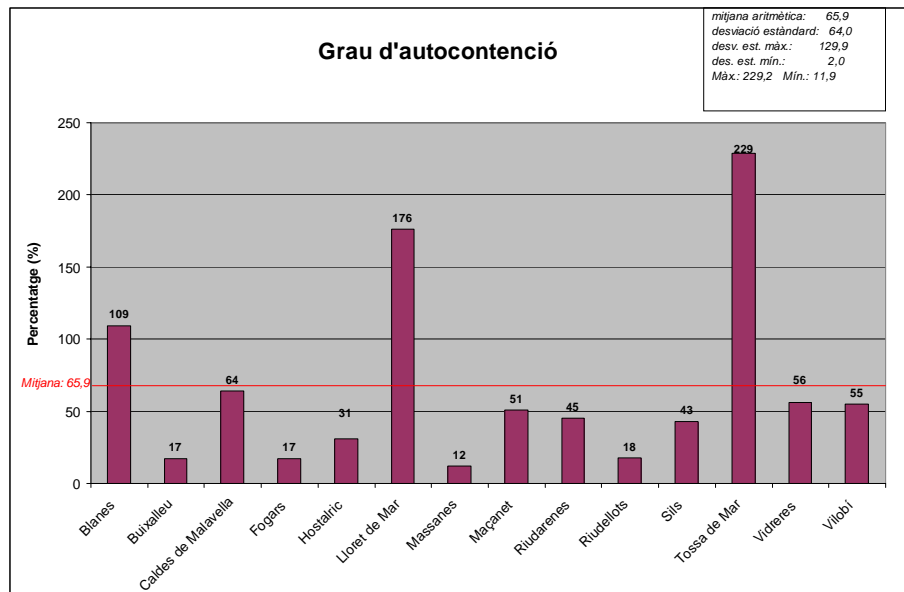
El Consell Comarcal de la Selva està portant a terme la redacció del Pla d'Acció Comarcal per a la Sostenibilitat (PACS). L'eix vertebrador d'aquest pla d'acció és la planificació del territori des d'un punt de vista supramunicipal. L'objectiu principal és definir un model de creixement sostenible i consensuat entre tots els municipis.

Aquest projecte iniciat a l'octubre del 2005 pretén la creació i la consolidació d'una estructura permanent de participació sectorial i institucional. En aquest sentit s'està constituint el Consell Supramunicipal del Planejament Sostenible (CSPS), organisme de participació local, empresarial i social destinat a debatre i consensuar les polítiques de planificació territorial.

Resum dels resultats presentats pels indicadors

A continuació es presenten les gràfiques dels principals indicadors territorials calculats en el projecte PLAN-COST (14 municipis i 29 àrees industrials), els quals han servit de base per al debat:





Resum del procés de participació

S'han recollit les següents aportacions:

Aportacions des de l'àmbit municipal:

- En opinió dels representants municipals, el desenvolupament de noves àrees d'activitat (industrial, comercial i de serveis) representa una possibilitat de finançament local. La promoció d'un polígon per part de d'iniciativa privada significa inicialment un conjunt de beneficis en favor de l'ens local.

- Ingressos a curt i mig termini en concepte de llicències d'obres.
- Ingressos a llarg termini en concepte del IAE (mitjana i gran empresa)
- Captació d'espai per a serveis municipals per cessió del % de sòl corresponent.
- Generació d'ocupació local.

No obstant, si l'ocupació del sòl en el planejament no va acompanyada d'una implantació efectiva de les empreses, l'únic que es genera és sòl en reserva sotmès a l'especulació de preus, sense generar cap benefici pel municipi, tret de la disponibilitat de terreny per a la ubicació de serveis municipals.

- Alguns municipis, com per exemple Lloret de Mar, a través de la revisió del planejament municipal, han reconvertit sòl industrial a altres tipologies més adequades a la seva ubicació (p.e. comercial) i l'han reubicat en zones estratègicament més adients. Aquest nou polígon industrial es podria proposar com a polígon supramunicipal del litoral de la Selva.
- El creixement urbà dels últims anys ha implicat que certes activitats industrials, que en un principi estaven allunyades del nucli urbà, hagin passat a formar part del teixit urbà, amb els conseqüents problemes en matèria de sorolls, fums o trànsit de vehicles pesants, entre d'altres. Actualment però, hi ha una tendència a expulsar les activitats dels centres urbans.
- Els responsables municipals sovint no disposen de la informació més adient per tal d'avaluar l'impacte negatiu que pot significar per al municipi la implantació del polígons:
 - Ocupació irracional del sòl.
 - Consum dels recursos (aigua i energia).
 - Contaminació potencial (acústica i atmosfèrica).
 - Impacte sobre el paisatge.
- Significar el fet de que municipis petits com ara Riudellots amb una superfície de polígons molt ampla ha permès assolir una taxa d'atur real nul·la.
- El municipis han de satisfer les necessitats del seus ciutadans, en aquest sentit han de disposar, cada vegada més, d'espais de sòl per allotjar les deixalleries, els dipòsits municipals, magatzems, biblioteques, zones esportives, ... Tot això comporta l'adquisició de sòl, el qual s'ha de comprar o bé, s'ha d'adquirir mitjançant la cessió que correspon de cada promoció. La manca de recursos econòmics per part de les administracions locals és la que ha permès l'existència d'una oferta tant elevada de sòl industrial.

- En opinió dels responsable municipals, els baixos rendiments del mercat borsari i bancari, han fet que aparegui un elevat percentatge d'ocupació del sòl amb finalitat purament especulativa, sense cap aprofitament empresarial ni municipal.
- Caldria que el sector empresarial fos el motor dinamitzador de la creació de sòl industrial. Els responsables municipals únicament coneixen les propostes dels promotors immobiliaris, sense disposar d'una punt d'informació que realment serveixi per diagnosticar la demanda real de sòl.
- S'ha presentat la creació del CIM la Selva com un exemple d'implantació d'un polígon d'àmbit supramunicipal, en aquest cas Vilobí d'Onyar i Riudellots de la Selva. Destacar en aquest cas que el promotor és la pròpia administració de la Generalitat de Catalunya.
- Els responsables polítics consideren que si bé caldria tenir una perspectiva del planejament superior al municipal, també és cert que la comarca s'estructura en quatre àrees ben definides:
 - Selva litoral
 - Selva central
 - Selva interior
 - Selva Ter-Brugent

Aportacions des de l'àmbit empresarial

- El sector empresarial és el primer interessat en l'oferta efectiva de sòl per al desenvolupament de l'activitat industrial, comercial o de serveis. Sòl disponible per a ser ocupat a curt termini i amb garanties de serveis immediats (energia, aigua, mobilitat, ...). En aquest sentit les organitzacions empresarials són les més interessades a ser consultades sobre les demandes de sòl productiu, fet que en general no es produeix.
- El concepte de sòl destinat a activitats econòmiques cal segregar-lo en funció del tipus d'activitat, així podríem tenir:
 - Sòl d'ús industrial destinat a ser ocupat pel sector productiu.
 - Sòl d'ús logístic, per atendre les demandes de les empreses de serveis vinculades amb el transport i la logística de mercaderies.
 - Sòl d'ús comercial, de serveis i semi-industrial, per albergar els tallers i magatzems de les empreses que tradicionalment ocupaven el centre del municipi.
 - Sòl comercial i d'ús lúdic, destinat a allotjar el centres comercials de les grans ciutats i el complexos lúdics que normalment l'envolten (multicines, bars, restaurants, ...).

Així mateix, la tipologia de sòl destinat a activitats econòmiques condiciona la ubicació del polígon degut a presentar diferents problemàtiques i necessitats comercials i/o productives.

- L'ocupació tant baixa de sòl industrial ocupat és fruit d'una especulació econòmica que, a qui més afecta realment, és al teixit empresarial potencial comprador.

Aportacions dels tècnics

- La manca d'una visió supramunicipal per part dels responsables municipals ha donat peu a la implantació al territori d'una superfície programada de sòl industrial, que no es correspon amb les demandes reals i que únicament genera un mercat especulatiu amb beneficis privats.
- El planejament general existent ha permès definir l'ocupació potencial del sòl, però no s'ha sotmès a cap avaluació mediambiental. En aquest sentit sovint s'han programat grans superfícies de sòl sense preveure les demandes de instal·lacions depuradores, de subministrament d'aigua, d'aprofitament d'aigües de plujana i residuals, d'abast energètic, etc. Instal·lacions i equipament necessaris per al desenvolupament sostenible de les activitats econòmiques però no establerts en el planejament general donat que fins la redacció dels seus planejaments derivats no estan sotmesos a l'avaluació d'impacte mediambiental. En conseqüència, el planejament general defineix els usos del sòl, i per tant el sòl destinat a ús industrial sense considerar quins seran els equipaments necessaris per al desenvolupament sostenible de l'activitat.
- Els tècnics són coincidents en la necessitat de participació local en la promoció del nou sòl destinat a activitats econòmiques, amb la finalitat de controlar el factor especulatiu i optimitzar la velocitat d'ocupació.
- D'altra banda reflexionen sobre la necessitat d'introduir la figura del gestor integral del polígon, tant des del punt de vista comercial prèvia a l'ocupació del sòl com la de gestor una vegada iniciada l'activitat del polígon. La recerca d'empreses que han d'ubicar-se al terreny, i la posterior gestió integral del conjunt són elements que requereixen un nivell de professionalitat molt elevat, més encara, si com és conclusió d'aquest debat, els polígons haurien de tenir un abast supramunicipal.
- Solucionar el problema actual de baixa ocupació dels polígons existents passa forçosament per oferir el sòl a un preu de mercat, i a més a més, oferir serveis i gestió integrals: recollida selectiva, seguretat, mobilitat, telecomunicacions, energia, gestió aigües residuals, etc.
- Polígons que actualment podem considerar sobredimensionats i mal situats poden recuperar-se si incorporen aquests valors afegits (serveis i gestió). L'oferta de sòl és tan gran que l'ocupació vindrà donada pel valor afegit que incorporin.
- Els tècnics són coincidents en enriquir els estudis fets i els indicadors establerts amb paràmetres vinculats directament amb l'economia i els factors socials.

Recull de propostes consensuades:

1. Creació d'un ens comarcal de suport a l'ocupació raonable i sostenible del sòl. Aquesta oficina hauria de tenir:
 - a. Tota la informació sobre l'estat actual de l'ocupació del sòl destinat a les activitats econòmiques (superfície, preu, característiques, tipologia d'ocupació, serveis, et.).
 - b. Conèixer la demanda actual de sòl destinats a les diferents activitats econòmiques, així com les previsions futures. Mantenir un fil de treball directe amb les organitzacions patronals per tal de conèixer les seves demandes.
 - c. Diagnosticar les causes de la baixa ocupació existent en molts polígons i plantejar solucions de consens al promotors i als responsables locals.
 - d. Promocionar l'ocupació del sòl programat.
 - e. Donar suport als responsables municipals alhora de considerar la creació de noves ocupacions del sòl (participació tècnica en el planejament).
 - f. Recerca i promoció de noves ocupacions mitjançant el consens i la participació a escala supramunicipal.
 - g. Fomentar la participació de l'administració local, comarcal i de la Generalitat en la promoció del nou sòl industrial, comercial o de serveis.
2. Mantenir una recerca permanent a les alternatives de gestió supramunicipal de les àrees destinades a activitats econòmiques. Plantejar i avaluar propostes de compensació entre els municipis per tal d'assolir una ocupació raonable i efectiva del sòl. Com a exemple cal tenir present el tema de l'abocador comarcal de Lloret de Mar.
3. Ampliar aquest estudi a tota la comarca i incorporar els indicadors socioeconòmics conjuntament als mediambientals i d'ocupació del sòl.
4. Ampliar aquest debat de participació en el conjunt d'Agendes 21 que s'estan portant a terme a la comarca.

Un cop examinats tots els punts inclosos en l'ordre del dia, i no havent-hi més assumptes per tractar, es dona per acabada la reunió de la qual s'estén aquesta acta perquè en quedi constància.

Santa Coloma de Farners, 29 de juny de 2006