



Consell Comarcal
de la Selva

**PLA D'ASSISTÈNCIA I SUPORT EN
MATÈRIA DE PROTECCIÓ CIVIL DE
LA COMARCA DE LA SELVA**



DEPARTAMENT D'ORGANITZACIÓ DE L'ENTORN I EL TERRITORI
Consell Comarcal de la Selva
Febrer 2015

ÍNDIX GENERAL DE DOCUMENTS

- **PREÀMBUL DEL PAS**
- **DOCUMENT PRINCIPAL**
- **DOCUMENT D'ASSISTÈNCIA I SUPORT EN LA PLANIFICACIÓ I LA PREVENCIÓ**
- **DOCUMENT D'ASSISTÈNCIA I SUPORT EN LES EMERGÈNCIES**
- **DOCUMENT D'ASSISTÈNCIA I SUPORT EN EL RETORN A LA NORMALITAT**
- **PROGRAMA D'IMPLANTACIÓ I MANTENIMENT**
- **ANNEXOS GENERALS**
- **CONVENI D'ADHESIÓ**
- **CARTOGRAFIA BÀSICA COMARCAL**

PRÈAMBUL DEL PAS

El Consell Comarcal de la Selva va aprovar definitivament el Pla d'Assistència i Suport (PAS) en matèria de protecció civil de la Selva el 24 de setembre de 2012 i va ser homologat per la Comissió de Protecció Civil de Catalunya el 4 d'octubre de 2012. Des d'aquesta data en el Consell Comarcal de la Selva s'han produït canvis organitzatius, de càrrecs i funcions, així com modificacions de caràcter estructural que en justifiquen la seva revisió.

0. QUÈ ÉS UN PLA D'ASSISTÈNCIA I SUPORT (PAS)

Un Pla d'Assistència i Suport, en endavant PAS, és un pla d'ajuda i recolzament als municipis, abans, durant o després d'una emergència. El PAS no substitueix els plans municipals, no s'ha d'entendre com un pla d'emergència.

1. JUSTIFICACIÓ

Una de les funcions del Consell Comarcal és la de donar suport i assistència tècnica a aquells municipis amb pocs recursos i mitjans i la de mancomunar serveis per aquests. En aquest sentit, la Llei 4/1997, de 20 de maig, de protecció civil defineix les comarques com als ens locals que participen en les tasques de protecció civil a Catalunya en diferents àmbits:

- Prestar suport, assistència i cooperació a les funcions municipals de protecció civil.
- Poden crear i mantenir un centre de coordinació d'emergències comarcals, amb delegació expressa dels municipis, que ha d'estar comunicat amb els centres municipals de coordinació operativa i el CECAT.
- Elaborar i aprovar els plans d'assistència i suport en matèria de protecció civil per als municipis de llur àmbit (s'estableixen per reglament el contingut i procediment d'aprovació).

2. NECESSITATS DEL PLA D'ASSISTÈNCIA I SUPORT

La Comarca de la Selva engloba un conjunt de 26 municipis amb una població total de 173.128 habitants (Idescat 2013). El conjunt de municipis són molt heterogenis entre ells i hi trobem municipis de 100 habitants i d'altres de més de 40.000. Aquest fet genera una problemàtica de gestió dels serveis supramunicipals, fent el suport comarcal imprescindible. Aquest suport es realitza en diferents graus d'intensitat segons les característiques de cada municipi.

Els serveis d'abast comarcal són doncs interessants per tal de reduir el desequilibri territorial que hi ha amb municipis amb molta extensió de terreny però que disposen de pocs recursos. Altrament també cal tenir presents els municipis que tenen menys territori però que per les seves característiques i nombre d'habitants, tot i tenir recursos, se'ls pot fer necessari una ajuda de coordinació en emergències de caràcter supracomarcal.

3. OBJECTE I CONTINGUT DEL PLA D'ASSISTÈNCIA I SUPORT

Aquest document descriu les línies bàsiques de contingut del PAS del Consell Comarcal de la Selva en matèria de protecció civil.

El document s'estructura en quatre parts principals:

- **Document principal.** És el document que conté els punts bàsics i que poden ser necessaris en qualsevol dels altres documents.

- **Document d'assistència i suport en la planificació, prevenció i gestió** d'emergències supramunicipals. És el document que inclou les indicacions per a donar assistència i suport als municipis adherits al PAS, en les tasques de redacció i implantació dels plans d'emergència, de prevenció i previsió dels riscos, de les campanyes d'informació a la població,...
- **Document d'assistència i suport durant les emergències.** És el document que inclou les indicacions per a donar assistència i suport als municipis de l'àmbit, quan hi hagi una emergència supramunicipal. També conté el pla d'actuació durant una emergència destinat als serveis comarcals com l'assistència social, el transport escolar, esports, avituallament, locals d'acollida, la recollida selectiva, els serveis tècnics,...
- **Document d'assistència i suport per a fer possibles el retorn a la normalitat.** És el document que inclou les indicacions per a donar assistència i suport als municipis, que s'integrin al pla, en les tasques de rehabilitació, de recuperació dels serveis bàsics, de sol·licitud d'ajudes i/o subvencions.
- **Programa d'implantació i manteniment.** És el document on s'especifica el programa d'implantació i manteniment del PAS.
- **Annexos generals.** És el document on hi podem trobar els directoris telefònics, els recursos materials, la descripció de les àrees i serveis del Consell que es podrien veure afectats per o durant una emergència i, finalment, les fitxes d'actuació de cada una d'aquestes àrees o serveis.
- **Cartografia bàsica comarcal**

4. ADHESIÓ AL PAS COMARCAL

Una vegada aprovat el PAS per part del Consell Comarcal de la Selva, aquest va ser comunicat als ajuntaments per tal de formalitzar la seva adhesió. A data de la seva revisió hi ha adherits al PAS un total de 17 municipis:

- | | |
|-----------------------|---------------------------------|
| ▪ Anglès | ▪ Riudarenes |
| ▪ Breda | ▪ Riudellots de la Selva |
| ▪ Brunyola | ▪ Sant Hilari Sacalm |
| ▪ Caldes de Malavella | ▪ Sant Julià del Llor i Bonmatí |
| ▪ Cellera de Ter | ▪ Sils |
| ▪ Fogars de la Selva | ▪ Tossa de Mar |
| ▪ Hostalric | ▪ Vidreres |
| ▪ Maçanet de la Selva | ▪ Vilobí d'Onyar |
| ▪ Osor | |



Consell Comarcal
de la Selva

**PLA D'ASSISTÈNCIA I SUPORT EN
MATÈRIA DE PROTECCIÓ CIVIL DE
LA COMARCA DE LA SELVA**

DOCUMENT PRINCIPAL



DEPARTAMENT D'ORGANITZACIÓ DE L'ENTORN I EL TERRITORI
Consell Comarcal de la Selva
Febrer 2015

ÍNDIX

0. INTRODUCCIÓ	5
1. DIAGNOSI I JUSTIFICACIÓ	7
1.1 INTRODUCCIÓ I OBJECTIU DEL PAS	7
1.2 ABAST TERRITORIAL	7
1.2.1 Informació territorial	7
1.2.1.1 Context territorial	7
1.2.1.2 El relleu	8
1.2.1.3 Usos del sòl.....	9
1.2.1.4 Hidrografia.....	9
1.2.1.5 El clima	9
1.2.1.6 Vegetació	10
1.2.1.7 Demografia.....	10
1.2.1.8 Economia	11
1.2.1.9 Infraestructures	12
1.3 CONEIXEMENT DEL RISC	12
1.3.1 Anàlisis dels riscos a la Comarca de la Selva	12
1.3.1.1 Incendis forestals.....	12
1.3.1.2 Inundacions	14
1.3.1.3 Nevades	15
1.3.1.4 Sismes	15
1.3.1.5 Accidents greus en establiments amb substàncies perilloses inclosos al Plaseqcat	16
1.3.1.6 Risc radiològic	17
1.3.1.7 Risc d'accidents en el transport de mercaderies perilloses per carretera i ferrocarril	18
1.3.1.8 Risc de contaminació aigües marines	19
1.3.1.9 Risc per emergències aeronàutiques	19
1.4 MARC LEGAL	19
1.4.1 Normativa estatal i catalana	19
1.4.2 Normativa municipal	22
1.4.3 Normativa específica relacionada amb el PAS	25
2. LÍNIES D'ACCIÓ	27
2.1 ABAST	27
2.2 MOTIUS I OBJECTIUS	27
2.3 RECURSOS PREVISTOS	27
2.4 ESTRUCTURA I ORGANITZACIÓ	27
2.4.1 Organització municipal	28
2.4.2 Organització comarcal	28
2.4.2.1 Organització dels serveis del Consell Comarcal	28
2.4.2.2 Organització Comarcal en matèria de protecció civil.....	29
3. IMPLANTACIÓ I MANTENIMENT	33
3.1 IMPLANTACIÓ DEL PAS	33
3.2 MANTENIMENT DEL PAS	33
3.2.1 Actualització del PAS	33
3.2.2 Revisió del PAS	33
3.3 PROGRAMA D'EXERCICIS I SIMULACRES	33

0. INTRODUCCIÓ

El document principal és un document general que compta amb tota la informació necessària per un correcte desenvolupament del PAS en matèria de Protecció Civil, a la vegada que aporta la informació complementària a cadascun dels tres documents d'assistència i suport que conformen el pla.

Aquest document consta de tres apartats diferenciats:

1. La diagnosi i la justificació
2. Les línies d'acció
3. La implantació i el manteniment

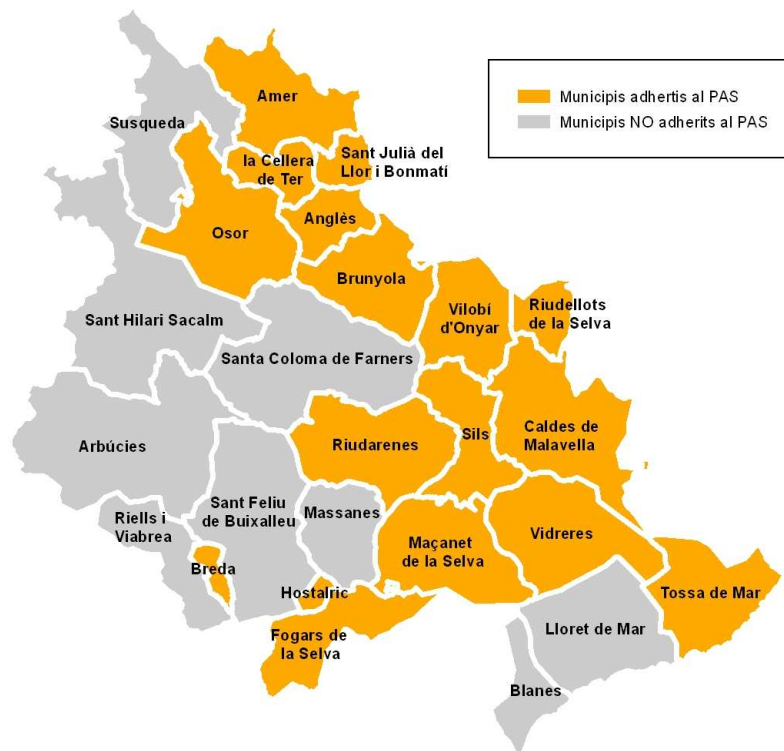
1. DIAGNOSI I JUSTIFICACIÓ

1.1 INTRODUCCIÓ I OBJECTIU DEL PAS

Donar assistència i suport als municipis de la comarca en la planificació, la prevenció, la gestió d'emergències supramunicipals d'abast Comarcal.

1.2 ABAST TERRITORIAL

L'abast territorial inicial d'aquest PAS és el conjunt de municipis que formen la Comarca de la Selva (26). L'abast efectiu serà el conjunt de municipis que han signat o signaran el conveni d'adhesió i cooperació i serà en aquests on s'implantarà.



Mapa municipis de la comarca adherits i no adherits al PAS (Gener 2015)

1.2.1 Informació territorial

1.2.1.1 Context territorial

La comarca de la Selva es troba situada al nord-est de la península Ibèrica i del principat de Catalunya, entre la Serralada Transversal i la Costa Brava sud, limitant pel nord amb la Garrotxa, pel sud amb el Maresme, per l'oest amb Osona i per l'est, sense cap tret físic que adverteixi un límit administratiu, amb el Gironès. A més, per l'extrem est més oriental també és veïna del Baix Empordà i pel sud-oest del Vallès Oriental. La Selva, a causa dels condicionants físics del territori, està molt influenciada per les grans unitats estructurals que la conformen. A grans trets, es poden diferenciar tres subsectors: la zona litoral, la plana i la zona de muntanya. Aquests sectors, determinats per les unitats estructurals del Sistema Mediterrani, configuren una gran varietat de paisatges i ecosistemes, que donen un valor especial a la comarca.



La zona litoral

La zona costanera engloba el que es coneix com a Costa Brava sud, que presenta el relleu fortament accidentat de la Serralada Litoral, amb penya-segats i petites cales, molt característics d'aquesta costa. La part més sud del litoral selvatà, amb la platja de s'Abanell, representa ja l'inici de les llargues platges que dominen i caracteritzen la veïna comarca del Maresme.

La plana

La plana selvatana, per la seva banda, constitueix un conjunt de planúries a uns 200 m d'alçada, que conformen una zona natural de comunicació entre les contrades de Barcelona i les de més al nord. És per aquesta zona on s'estableixen les principals vies de comunicació i els nuclis de població més importants, així com també la capital de la Comarca, Santa Coloma de Farners. Es tracta, doncs, d'extensions de terreny amb poc pendent que, sumat al mal drenatge de la zona, en altres temps donaren lloc a nombrosos estanys i aiguamolls (sobretot a la part meridional) i a grans boscos (d'aquí el nom de Selva). Actualment, però, el gran mantell forestal de la plana ha estat eliminat en gran part i el domini en el paisatge recau en els conreus.

La muntanya

Finalment, ens trobem també amb una zona muntanyosa, que pertany a la Serralada Prelitoral i que es caracteritza per presentar una orografia molt més accidentada i unes alçades més importants (1.200 – 1.700 m). Aquí s'hi engloben, en part, alguns massissos importants com són el Montseny, les Guilleries o Collsacabra.

1.2.1.2 El relleu

La Comarca de la Selva talla les diverses unitats de relleu que componen les Serralades Costaneres Catalanes: serralada Litoral, depressió Prelitoral i Serralada Prelitoral. L'extrem nord de la Comarca pertany a aquella franja mal definida de contacte entre els Pirineus, les Serralades Costaneres i la Depressió Central, anomenada Serralada Transversal. La Selva inclou la meitat de la plana litoral del delta de la Tordera. La Tordera fa de partió en el seu darrer tram entre la Selva i el Maresme.

El sector selvatà de la serralada Litoral comprèn la Serra de Marina i la serra de l'Ardenya, un conjunt de turons poc enlairats, però que constitueixen una autèntica barrera entre la costa i la plana interior del fons de la depressió de la Selva. La plana litoral i al·luvial de la Tordera hi separa dos conjunts. Al nord de la Tordera destaca el Puig de les Cadiretes (512,1m), Puig Ventós (419m), ambdós al límit del Gironès, Montbarbat (311m) i Rosell (341m). Al sud hi ha l'extrem septentrional de la serra del Montnegre amb el Montgrós (442m), al límit amb el Maresme i Vallès Oriental. Aquestes serres acaben al mar formant penya-segats, que en general són abruptes, encara que hi ha bells espadats al nord de Blanes, amb cales com la de Sant Francesc. En totes aquestes muntanyes dominen les roques granítiques.

El sector de la depressió Prelitoral és força ample, molt diferent de la que s'ha format en altres indrets de Catalunya. Aquest sector és conegut com la plana de la Selva, que s'endinsa fins a Santa Coloma

de Farners. Hi ha sectors molt plans on les aigües s'escolen espontàniament amb dificultats, el que ha provocat que es formessin estanys, com el de Sils. Al fons de la depressió, com també en algunes muntanyes del seu entorn, hi ha sectors amb materials volcànics, i algunes fonts termals, com el de Caldes de Malavella i Santa Coloma de Farners.

El sector de la serralada Prelitoral correspon a la part septentrional i a la més enlairada d'aquesta serralada. Comprèn part del Montseny (les Agudes, 1.706 m) i de les Guilleries (Sant Miquel de Solterra, 1.204 m; Sant Benet, 1.147 m; Sant Gregori, 1.088 m). En general són relleus que combinen vessants abruptes i fortes pendents amb vessants suaus.

A l'extrem septentrional hi ha unes serres incloses en l'anomenada Serralada Transversal. Són muntanyes on dominen roques calcàries. Aquest relleu conegut com el Collsacabra hi destaquen llargs singles o cingleres que s'alcen sobre la vall del Ter i la cinglera del Far (1123 m) és la més espectacular. Més enllà ja és Osona o la Garrotxa.

1.2.1.3 Usos del sòl

La Comarca de la Selva té una extensió de 995,10 km² dels quals 460 km² es troben a menys de 200 m d'alçada respecte el nivell del mar, 345 km² entre els 200 i els 600 m, 166 km² entre els 600 i els 1000 m i uns 23 km² de més de 1000 m d'altitud.

De la seva superfície es poden delimitar grans unitats segons els usos del sòl. A grans trets la superfície agrícola ocupa un 11 % de la superfície comarcal i es concentra a la depressió de la Selva que es on es donen les millors condicions per orografia i fertilitat del sòl. La superfície forestal de la comarca es concentra a la zona més muntanyosa de les serralades Litoral i Prelitoral i ocupen prop del 70 % de la superfície de la comarca. La resta de sòl de la comarca correspon a superfícies urbanitzades, sòl urbà, urbanitzable o infraestructures.

1.2.1.4 Hidrografia

La Selva pertany a dues grans conques hidrogràfiques, a la del Ter i a la de la Tordera. Algunes rieres, com la de Tossa i la de Lloret, desguassen directament al mar (conques litorals). La característica principal de bona part de la hidrografia selvatana és el caràcter estacional, la qual cosa causa una oscil·lació del volum d'aigua al llarg de l'any.

El curs del riu Ter toca de passada la Selva, travessa les Guilleries l'extrem septentrional de la Comarca al llarg d'uns 30 de km i un desnivell de 200 m. Aquest confereix un caràcter propi a aquest racó de la Selva ja que hi ha modelat un relleu amb valls pregones permetent l'aprofitament i regulació de les seves aigües. Dos exemples de la seva regulació en són els pantans de Susqueda i del Pasteral. Els principals afluents del Ter dins la comarca són la riera de Rupit, el riu Brugent, la riera d'Osor i el riu Onyar, que recull part de les aigües de la plana de la Selva.

La conca de la Tordera és la que avarca més superfície de la Selva. El seu llit té un recorregut curt per la Comarca i forma un ample delta, la meitat del qual és inclòs a la Selva, i l'altre al Maresme. La Tordera abans de travessar la Serralada Litoral, rep per l'esquerra les rieres de Breda, d'Arbúcies i de Santa Coloma.

1.2.1.5 El clima

La presència dels relleus enlairats del Montnegre, Montseny, Guilleries i el Far fa que la humitat arrossegada pels vents de llevant provoqui pluges freqüents i intenses en els vessants selvatans durant tot l'any. L'estiu és sec en el sector costaner, però fresquet i plujós en les muntanyes de l'interior de la comarca.

La Selva, doncs, té un clima mediterrani temperat i humit amb influència marítima. Les precipitacions mitjanes anuals van dels 700 mm. a la costa als més de 1000 mm als vessants enlairats del Montseny i Guilleries. La tardor és l'estació més plujosa, a causa d'una major freqüència dels llevants. A les zones més altes de la comarca com Sant Hilari o Susqueda hi són presents cada any alguna nevada d'intensitat diversa mentre que a la resta de la comarca són de caire puntual. Per altre part, les boires, sobretot a la plana de la Selva, solen ser persistents en determinades èpoques de l'any.

Les temperatures mitjanes anuals se situen a bona part del territori entre 14° i 15°, arribant fins els 16° a la costa. Al cim del Montseny són inferiors als 10°. Les mitjanes de gener són entre 3° i 9° i les de juliol entre 19° i 24°; als vessants més alts del Montseny poden ser més baixes.

La Comarca de la Selva no es troba sota la influència d'un únic vent dominant degut a la seva especial orografia. Tot i això predominen els vents de l'est al litoral, del nord-oest a la plana i de l'oest al sector de muntanya; amb intensitats diferenciades depenen del sector de la comarca, del municipi i de la seva orografia.

1.2.1.6 Vegetació

A causa del clima força humit, la vegetació de la Selva es caracteritza per la gran extensió dels boscos: alzinars, suredes, pinedes, rouredes, castanyedes i fagedes. El mateix nom de la comarca ja expressa el predomini d'un paisatge selvàtic o de bosc dens. Un 70 % de la seva superfície és forestal.

Els alzinars i suredes serien els boscos naturals en els turons i vessants inferiors assolellats. Les suredes abunden en els vessants inferiors assolellats del Montseny, Montnegre i Guilleries. L'alzinar ocupa una extensió important fins el 1.000 metres d'altitud, variables segons l'exposició; a les obagues hi ha menys alzinars. Al territori dels alzinars i suredes hi ha sectors de garrigues, brolles i màquies, sovint amb pins. Aquestes comunitats vegetals ocupen normalment sectors conreats fins no fa gaire.

A la plana hi ha plantacions de pollancre i plàtans, afavorides per la fertilitat i humitat del terra. El paisatge actual de la plana selvatana és un mosaic de pobles i masies, envoltats de camps, sobretot de farratges, cereals i arbres fruiters, i de plantacions de pollancre i plàtans. A les vores d'alguns rius hi ha boscos de ribera, amb vernedes, gatelledes i salzedes.

Als vessants humits de la muntanya mitjana i alta dominen els boscos caducifolis. Allà on encara els estius són una mica secs, es fan rouredes i castanyedes. Als més humits i enlairats hi ha denses fagedes.

Les rouredes ocuparen àmplies superfícies, sobretot les de roure martinenc i roure de fulla gran. Molts indrets propis de les rouredes han estat transformats en conreus, d'altres en pastures i d'altres en plantacions de castanyers.

La superfície conreada ha disminuït força en els darrers anys, a causa de l'abandó de les activitats agrícoles a la muntanya. Sovint els camps abandonats han estat repoblats per diferents espècies de pins. Les castanyedes ocupen àmplies extensions als vessants obacs del Montnegre, Montseny i Guilleries. Són arbredes o boscos que han estat plantats o afavorits per a un aprofitament intensiu dels troncs o de les castanyes.

En els vessants enlairats més humits hi trobem la presència de fagedes. El faig, molt exigent en humitat, creix bé en aquests indrets. Hi ha fagedes extenses en la meitat nord-oest de la Selva.

Dins la comarca de la Selva hi trobem diferents espais inclosos dins la Xarxa Natura 2000 i catalogades com a espai EIN, a més del Parc Natural del Montseny. Els espais EIN de la Comarca són: Collsacabra, Estanys de Sils, Les Guilleries, Massís de Cadiretes, Massís del Montseny, Pinya de Rosa, Riera d'Arbúcies, Riera de Sta. Coloma, Serres Montnegre – el Corredor, Turons de Maçanet i el Volcà de la Crosa.

1.2.1.7 Demografia

La Comarca de la Selva té una extensió de 995 km², una població de 173.128 habitants (Idescat 2013) que suposen una densitat de població de 173,90 hab/km². La distribució de la població és molt heterogènia però sobretot es concentra al litoral, Blanes i Lloret de Mar, amb uns 40.000 habitants cadascun. Els segueix la capital, Santa Coloma de Farners, amb 12.600 habitants, total 8 municipis que superen els 5.000 habitants, 10 municipis entre els 1.000 i els 5.000, essent els 5 restants inferiors als 1.000 habitants. El municipi amb menys habitants de la comarca és Susqueda amb 101 habitants censats.

Municipi	Habitants	km ²	Municipi	Habitants	km ²
Amer	2283	40,10	Osor	456	52,10
Anglès	5662	16,30	Riells i Viabrea	3954	27,00
Arbúcies	6527	86,20	Riudarenes	2175	47,60
Blanes	39660	17,70	Riudellots de la Selva	2051	13,10
Breda	3755	5,00	Sant Feliu de Buixalleu	782	61,90
Brunyola	393	36,80	Sant Hilari Sacalm	5742	83,30
Caldes de Malavella	7032	57,30	Sant Julià del Llor i Bonmatí	1264	9,70
La Cellera de Ter	2062	14,60	Santa Coloma de Farners	12601	70,60
Fogars de la Selva	1484	32,10	Sils	5685	29,90
Lloret de Mar	40803	48,70	Susqueda	101	50,60
Hostalric	3980	3,40	Tossa de Mar	5910	38,60
Maçanet de la Selva	7202	45,60	Vidreres	7748	48,00
Massanes	708	26,10	Vilobí d'Onyar	3108	32,60

Superfície i habitants dels municipis de la Comarca de la Selva (Idescat 2013)

Municipis adherits al PAS

Es rellevant destacar que a la Comarca de la Selva hi ha un elevat nombre d'urbanitzacions aïllades que en un principi eren de segona residència però que al llarg dels anys han passat a ser residència principal. Aquestes majoritàriament les trobem a primera i segona línia de mar i en municipis com Lloret de Mar, Tossa de Mar, Massanes, Maçanet de la Selva, Vidreres, Sils, Riells i Viabrea o Caldes de Malavella.

1.2.1.8 Economia

El sector econòmic que genera més ocupació a la comarca són els serveis amb més del 50 % de la població activa i amb una tònica de creixement continuat els últims 20 anys. La indústria i la construcció ocupen el segon lloc d'importància amb un 40 % de la població activa i en tercer i últim lloc hi trobem l'agricultura i la ramaderia que no arriben al 5 % de la població activa comarcal. La tònica dels últims anys de crisi econòmica ha afectat molt el conjunt de la comarca situant l'atur al voltant de les 14.000 persones que suposen un percentatge proper al 20% de la població activa.

El sector primari es dedica bàsicament a l'aprofitament forestal i han estat típics a la Selva els aprofitaments de suredes i castanyedes tot i que en els últims anys són tasques que han anat clarament en retrocés. Els principals conreus de la comarca són els farratges i els cereals. També són destacables el conjunt d'hortes del sector de la Tordera així com els cultius de fruiters com les pomeres o els avellaners.

La indústria a la Selva és molt diversificada i dispersa i al conjunt de la comarca podem trobar diferents polígons industrials de dimensions i característiques molt diferents. Al conjunt de la Selva trobem empreses tèxtils, actualment en decadència, alimentàries, metal·lúrgiques, relacionades amb la construcció o de transformació de productes forestals. Un grup que ha anat agafant pes les últimes dècades, i que tot i la crisi continua en expansió, és el sector químic i en especial a la vall de la Tordera (Sant Feliu de Buixalleu, Hostalric i Fogars)

El sector serveis segueix els paràmetres de moltes altres comarques catalanes tan pel tipus com per les característiques dels llocs laborals que genera. El fet diferencial bé donat pel pes que té el turisme de sol i platja en els municipis del litoral selvatà. A l'interior també existeix el turisme però aquest es més especialitzat i relacionat amb la muntanya i la natura o en activitats més tradicionals com els balnearis d'aigües termals.

1.2.1.9 Infraestructures

La Comarca de la Selva, per la seva posició estratègica a la depressió Prelitoral, la manca d'accidents geogràfics i l'orientació nord sud de la plana, és una de les àrees de pas històricament més importants entre la península ibèrica i el continent europeu. Aquest fet ha provocat la implantació de nombroses infraestructures de comunicació i l'existència d'altres en projecte. Aquestes infraestructures viàries es concentren principalment en dos grans corredors:

- El corredor mediterrani, que connecta Europa amb el Nord d'Àfrica, format per l'AP7, la N-II, parcialment la C-35, la línia ferroviària convencional (Barcelona – Portbou) i la Línia d'Alta Velocitat.
- El corredor transversal, que connecta l'eix Girona – Vic – Manresa – Lleida, format per la C-25 i per la futura línia de l'eix ferroviària transversal

A aquest corredors hi hem d'afegir un elevat nombre de carreteres de caràcter bàsic primari o de caràcter bàsic comarcal que connecten amb els corredors i que ajuden a vertebrar i comunicar el conjunt de la comarca (C-63, la C-35, la GI – 533,...).

1.3 CONEIXEMENT DEL RISC

En el present apartat s'analitzen els riscos, d'origen natural o tecnològic, més freqüents de la Comarca i que tenen reglamentació específica per part de la Comissió de Protecció Civil de Catalunya.

Malgrat en aquest apartat no s'avaluïn la resta de possibles sinistres de forma precisa, aquest fet no impedeix la posada en funcionament del PAS en cas que es produeixin altres adversitats o que es consideri necessari. Cal tenir en compte que la competència de Protecció Civil inclou tot tipus de riscos, tinguin o no una planificació pròpia.

1.3.1 Anàlisi dels riscos a la Comarca de la Selva

En aquest apartat s'efectuarà una anàlisi dels riscos tenint en compte les principals característiques, la zonificació de les àrees de major perillositat i vulnerabilitat i les èpoques amb major probabilitat d'ocurrència, segons els plans territorials i especials de protecció civil de Catalunya.

La descripció seguirà uns mateixos criteris que s'han extret dels estudis de risc i plans publicats pel Departament d'Interior. D'aquesta forma els riscos vindran descrits, a mesura que sigui possible, pels dos components que l'expliquen: la perillositat i la vulnerabilitat. Així mateix, s'especificarà per a cada risc els municipis que tenen l'obligació, i/o la recomanació, d'elaborar i homologar el pla específic del risc en qüestió segons els Plans de Protecció Civil de Catalunya vigents.

1.3.1.1 Incendis forestals

A la comarca hi trobem grans extensions de masses forestals lligades principalment als diferents massissos (veure apartats 1.2.1.2 / 1.2.1.3 / 1.2.1.6) i zones protegides. L'abandonament de les activitats tradicionals han afavorit l'acumulació de grans quantitats de combustible. Aquest fet juntament amb el nombre d'urbanitzacions i l'augment de la freqüentació del bosc fan d'aquest risc un dels més temuts per la seva probabilitat, conseqüències i efectes a la població i al medi.

El perill o perillositat dels incendis forestals potencials queda definida quan es coneixen les seves característiques de severitat (intensitat o magnitud) i de probabilitat. Per a l'anàlisi general de perill del Pla Infocat això es concreta en l'elaboració de mapes de perill. Els mapes de perill caracteritzen el territori assignant-li un valor relacionat amb la probabilitat que es produeixi un incendi i amb la magnitud que pot adquirir una vegada iniciat.

La vulnerabilitat determina quins poden ser els danys que poden patir elements vulnerables en funció dels possibles incendis que es podrien produir. El mapa de vulnerabilitat del Pla Infocat valora la superfície forestal amb paràmetres vulnerables com: el poblament, elements especialment perillosos, infraestructures, espais naturals protegits i models de combustible.

La relació de perill i vulnerabilitat a la comarca de la Selva segons el Pla Infocat, així com la necessitat o no de redactar el PAM específic és el següent:

Municipi	Perillositat	Vulnerabilitat	PAM
Amer	Moderat	Mitja	Recomenat
Anglès	Alt	Mitja	Obligat
Arbúcies	Alt	Molt Alta	Obligat
Blanes	Alt	Alta	Obligat
Breda	Alt	Mitja	Obligat
Brunyola	Alt	Moderada	Obligat
Caldes de Malavella	Alt	Molt Alta	Obligat
La Cellera de Ter	Moderat	Mitja	Recomenat
Fogars de la Selva	Alt	Alta	Obligat
Lloret de Mar	Alt	Molt Alta	Obligat
Hostalric	Alt	Moderada	Obligat
Maçanet de la Selva	Alt	Molt Alta	Obligat
Massanes	Alt	Mitja	Obligat
Osor	Moderat	Mitja	Recomenat
Riells i Viabrea	Alt	Alta	Obligat
Riudarenes	Alt	Molt Alta	Obligat
Riudellots de la Selva	Alt	Moderada	Exclòs
Sant Feliu de Buixalleu	Alt	Molt Alta	Obligat
Sant Hilari Sacalm	Moderat	Molt Alta	Obligat
Sant Julià del Llor i Bonmatí	Alt	Moderada	Obligat
Santa Coloma de Farners	Alt	Molt Alta	Obligat
Sils	Alt	Alta	Obligat
Susqueda	Moderat	Mitja	Recomenat
Tossa de Mar	Alt	Molt Alta	Obligat
Vidreres	Alt	Alta	Obligat
Vilobí d'Onyar	Alt	Moderada	Obligat

Font: Pla Infocat / Municipis adherits al PAS

A la Selva 21 municipis tenen la consideració de perill alt per risc d'incendi forestal i 5 més moderat, així mateix, 14 tenen una vulnerabilitat molt alta o alta. Aquesta classificació del Pla Infocat situa el risc d'incendi forestal com un dels principals riscos que afecten a la Comarca de la Selva i 21 dels 26 municipis estan obligats a redactar el PAM per incendis forestals. Quatre municipis més els hi és de recomanada redacció i el municipi de Riudellots de la Selva és l'únic municipi de la Comarca exclòs (ni obligat ni recomanat). Finalment, ressaltar que es considera que el període de risc és principalment entre el 15 de juny i el 15 de setembre.

1.3.1.2 Inundacions

La tendència de les darreres dècades d'ocupar lleres de rius i rieres comporta un augment del risc d'inundacions. Els pitjors efectes d'aquestes es produeixen en zones urbanes on l'ocupació humana i la presència d'infraestructures és molt important. Per altre part, l'estacionalitat i característiques dels rius i rieres de la comarca (veure apartat 1.2.1.4), amb un cabal irregular al llarg de l'any, origina una relaxació de la sensació de risc per part de la població. Un exemple d'això n'és el nombre de incidències que es produeixen cada any relacionats en el creuament de rieres sense gual.

El risc per inundació és calcula en funció del nombre de possibles víctimes/o danys materials que es poden produir com a conseqüència d'una inundació i, segons el Pla Inuncat, s'estableix en funció del perill d'inundació i la vulnerabilitat.

El perill d'inundació és la probabilitat que es produeixi una inundació en un determinat territori. L'estudi de perill d'inundació té com a finalitat la identificació i classificació de les zones inundables, els punts conflictius per inundacions, les zones afectades per fenòmens geològics associats en funció del tipus i la freqüència de les inundacions, amb l'objectiu de caracteritzar els fenòmens de les inundacions que poden produir danys.

A la Selva aquest perill el localitzem principalment a diferents trams dels riu Ter i de l'Onyar, a més de la xarxa d'afluents que els nodreixen. Aquest són el riu Brugent, la riera d'Osor i l'Onyar de la conca del Ter i la riera d'Arbúcies i la de Santa Coloma de la conca de la Tordera. Altrament, també hem de considerar algunes rieres de caràcter litoral i zones concretes d'estancament d'aigües com els Estanys de Sils. Finalment, destacar la presència del Pantà de Susqueda i de la presa del Pasteral al riu Ter com elements a considerar.

El Pla Inuncat de Catalunya i la seva cartografia associada localitzen uns 90 punts crítics o d'actuació prioritària recollits pels mossos d'esquadra, els bombers o l'Agència Catalana de l'Aigua. Aquests majoritàriament estan relacionats amb infraestructures i vies de comunicació afectant la seguretat en la mobilitat de la població.

El risc per inundacions és molt heterogeni en el conjunt de la Comarca fet que causa que nombrosos municipis es vegin afectats amb un risc molt alt o alt. De fet 21 dels 26 municipis estan obligats a la seva redacció, 3 els hi és recomanada i els altres 3 (Brunyola, Sant Hilari Sacalm i Susqueda).

Segons el Pla Inuncat aquests són:

Municipi	PAM	Motiu	Municipi	PAM	Motiu
Amer	Obligat	Risc Alt	Osor	Obligat	Risc Alt
Anglès	Obligat	Risc Molt Alt	Riells i Viabrea	Recomanat	Risc Moderat
Arbúcies	Recomanat	Risc moderat	Riudarenes	Obligat	Risc Molt Alt
Blanes	Obligat	Risc Molt Alt	Riudellots de la Selva	Obligat	Risc Molt Alt
Breda	Recomanat	Risc Moderat	Sant Feliu de Buixalleu	Obligat	Risc Alt
Caldes de Malavella	Obligat	Risc Molt Alt	Sant Julià del Llor i Bonmatí	Obligat	Risc Molt Alt
La Cellera de Ter	Obligat	Risc Alt	Santa Coloma de Farners	Obligat	Risc Alt
Fogars de la Selva	Obligat	Risc Alt	Sils	Obligat	Risc Molt Alt
Lloret de Mar	Obligat	Risc Molt Alt	Tossa de Mar	Obligat	Risc Molt Alt
Hostalric	Obligat	Risc Alt	Vidreres	Obligat	Risc Molt Alt
Maçanet de la Selva	Obligat	Risc Molt Alt	Vilobí d'Onyar	Obligat	Risc Alt
Massanes	Obligat	Risc Molt Alt			

Font: Pla Inuncat / ■ Municipis adherits al PAS

L'època de major risc per inundacions sol ser a la primavera i a la tardor que són les èpoques on hi solen haver més dies de precipitació. Tot i això aquest es pot reproduir a qualsevol època de l'any.

1.3.1.3 Nevades

Tot i que les nevades són un fenomen poc freqüent al conjunt de la comarca quan ha succeït un episodi de forta nevada ha provocat greus problemes i interferències en el funcionament de serveis bàsics (dificultat en la mobilitat de la població, en l'accés a serveis d'assistència sanitària, talls en el subministrament d'electricitat, aigua, gas, telefonia,...).

El Pla Neucat estableix la perillositat per criteris d'altitud, de freqüència, estimació de lindars i intensitat i altres factors que poden agreujar els efectes de la nevada com vent, baixes temperatures, època,... En aquest sentit estableix el conjunt de la comarca, a excepció dels municipis més alts, amb una possibilitat de patir una nevada entre 1 i 5 dies l'any i amb una precipitació que pot anar de 1 cm a la costa als 10 cm per a la majoria de la comarca. Els municipis a peu del Montseny i les Guilleries, com Sant Hilari, Susqueda o Arbúcies, mostren uns paràmetres un xic superiors i podrien arribar a acumular fins a 30 i 40 cm i més dies de nevada.

La vulnerabilitat de la nevada ve determinada en base a criteris com la xarxa viària i de ferrocarril, les zones de població (disseminades, turístiques, nuclis,...), serveis importants (hospitals, escoles, cementiris,...) i serveis bàsics (aigua, electricitat, telefonia, gas,...). El mapa de vulnerabilitat comarcal del Pla Neucat estableix la comarca de la Selva dins el conjunt de comarques amb una vulnerabilitat Mitja Alta. Aquest fet causa que tots els municipis de la comarca, a excepció dels que hi estan obligats, tinguin la redacció del PAM Neucat com a recomanat. Els municipis obligats a redactar el Pla Neucat són:

Municipi	Motiu	Municipi	Motiu
Blanes	Població	Sant Feliu de Buixalleu	Altitud
Lloret de Mar	Població	Sant Hilari Sacalm	Altitud
Susqueda	Altitud		

Font: Pla Neucat / Municipis adherits al PAS

El Pla Neucat estableix un seguit de carreteres com a prioritàries a actuar en cas de nevada per tal d'assegurar la mobilitat. En el mateix sentit el Pla descriu els principals punts, carreteres i interseccions on es realitzaran talls de circulació en cas de nevada intensa.

Conjunt de carreteres prioritàries a la Selva segons el Pla Neucat:

Carretera	Titular
AP 7	Estatal
A2 / NII	Estatal
N-156	Estatal
C-35	Generalitat de Catalunya
C-63	Generalitat de Catalunya
C-25	Generalitat de Catalunya

Font: Pla Neucat

1.3.1.4 Sismes

Els sismes són un dels sinistres menys freqüents però que cal identificar i conèixer ja que poden comportar efectes negatius molt importants. Cal considerar l'efecte dòmino que pot provocar aquest sinistre amb fenòmens associats (riscos secundaris) tals com: incendis, fugues i vessaments de substàncies tòxiques i perilloses, desprendiments i moviments de terres, inundacions, danys a

estructures i preses,... El Pla Sísmica pretén fer una avaluació de la perillositat sísmica i de la vulnerabilitat de les construccions i línies vitals existents per tal de fer una aproximació als escenaris de danys més realistes possibles, per tal de poder guiar l'actuació de forma més eficient davant l'emergència.

L'avaluació de la perillositat sísmica es duu a terme mitjançant els criteris establerts pel Institut Cartogràfic de Catalunya. Aquest ha obtingut un mapa de zones sísmiques combinant paràmetres com la intensitat, probabilitat, tipus de sòl... El mapa de zones sísmiques estableix diferents nivells de risc i intensitat per a cada municipi. La vulnerabilitat en el risc sísmic segons el Pla Sísmica consisteix en estimar els danys i els efectes produïts en les persones, els objectes i la naturalesa, els danys i nombre d'edificacions afectades.

Estaran obligats a redactar el PAM Sísmica els municipis que tinguin una intensitat superior a VII o un nombre d'edificis vulnerables concret. La relació de municipis obligats o recomanats a redactar el PAM Sísmica i el motiu són:

Municipi	PAM	Motiu	Municipi	PAM	Motiu
Amer	Obligat	Intensitat VII - VIII	Osor	Obligat	Intensitat VIII
Anglès	Obligat	Intensitat VIII	Riells i Viabrea	Obligat	Intensitat VII
Arbúcies	Obligat	Intensitat VII	Riudarenes	Obligat	Intensitat VII - VIII
Blanes	Obligat	Intensitat VII	Riudellots de la Selva	Obligat	Intensitat VII - VIII
Breda	Obligat	Intensitat VII - VIII	Sant Feliu de Buixalleu	Obligat	Intensitat VII
Brunyola	Obligat	Intensitat VII - VIII	Sant Hilari Sacalm	Obligat	Intensitat VII
Caldes de Malavella	Obligat	Intensitat VII - VIII	Sant Julià del Llor i Bonmatí	Obligat	Intensitat VIII
La Cellera de Ter	Obligat	Intensitat VII - VIII	Santa Coloma de Farners	Obligat	Intensitat VII
Fogars de la Selva	Obligat	Intensitat VII	Sils	Obligat	Intensitat VII
Lloret de Mar	Obligat	Superació llindar de danys	Susqueda	Obligat	Intensitat VII - VIII
Hostalric	Recomanat	Intensitat VI - VII	Tossa de Mar	Obligat	Superació llindar de danys
Maçanet de la Selva	Obligat	Superació llindar de danys	Vidreres	Obligat	Superació llindar de danys
Massanes	Recomanat	Intensitat VI - VII	Vilobí d'Onyar	Obligat	Intensitat VII

Font: Pla Sísmica / Municipis adherits al PAS

Del conjunt de municipis de la comarca 24 estan obligats a redactar el PAM i 2 més els hi és de recomanada redacció.

1.3.1.5 Accidents greus en establiments amb substàncies perilloses inclosos al Plaseqcat

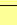
El Plaseqcat és el pla d'emergència exterior per risc químic, que té com a objectiu fer front a les emergències per accidents greus amb substàncies perilloses en l'àmbit territorial de Catalunya. Els criteris que es determinen per la inclusió de les empreses en el Plaseqcat són els següents:

- Nivell Alt: empreses afectades per l'article 9 del RD 1254/1999.
- Nivell Baix: empreses afectades pels articles 6 i 7 del RD 1254/1999.
- Explosius: empreses que manipulen explosius, regulades pel Reglament d'explosius (RD 230/1998), específicament les que estan afectades per aquest article superen el llindar baix definit a la normativa d'accidents greus.

- RENFE: aparcaments de vagons i combois de mercaderies perilloses de RENFE, que cal considerar com a instal·lacions fixes segons les recomanacions del Departament de Treball i Indústria.

Segons l'esmentat Pla a la comarca hi trobem les següents empreses:

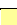
Municipi	Indústria	Nivell
Fogars de la Selva	Croda Oleochemicals	Alt
Maçanet de la Selva	Trace Logistics, SA	Alt
Maçanet de la Selva	Trety SA	Baix

Font: Pla Plaseqcat /  Municipis adherits al PAS

Altrament hi ha una indústria de nivell Alt ubicada a Sant Celoni que afecta a municipis de la comarca: "Sociedad Española de Carburos Metálicos SA".

El risc que pot afectar un municipi pot venir perquè l'empresa s'ubica en el municipi o per la seva afectació a municipis veïns en cas d'accident. Segons aquests criteris els municipis que segons el Pla Plaseqcat estan obligats a redactar el PAM per aquest motiu són:

Municipi	Motiu	PAM
Breda	Zona d'alerta	Obligat
Fogars de la Selva	Ubicació	Obligat
Hostalric	Zona d'alerta	Obligat
Maçanet de la Selva	Ubicació / Zona d'alerta	Obligat
Massanes	Zona d'Intervenció	Obligat
Riells i Viabrea	Zona d'Intervenció	Obligat
Sant Feliu de Buixalleu	Zona d'alerta	Obligat

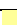
Font: Pla Plaseqcat /  Municipis adherits al PAS

1.3.1.6 Risc radiològic

El risc radiològic a Catalunya ve marcat pel Pla Radcat. L'objectiu d'aquest és fer front a les emergències que es puguin produir a Catalunya, en les quals el risc per a les persones, els béns i el medi ambient deriva, en part o totalment, de la presència de materials radioactius. El Pla també estableix 3 categories de perillositat depenen de la tipologia de materials els quals tractin, essent categoria 1 la de menys afectació i la de 3 la de major afectació.

A la comarca de la Selva trobem les següents indústries amb tractaments radiològics:

Municipi	Indústria	Categoria
Riudellots de la Selva	Comexi Group Industrial SA	2
Sant Feliu de Buixalleu	Sherleny Ibérica SL	3
Sant Feliu de Buixalleu	Klöckner Pentaplast España SAU	2
Massanes	Trebortex SL	2

Font: Pla Radcat /  Municipis adherits al PAS

Així mateix, el Pla també fa esment d'aquelles indústries de valorització de metalls inscrites al registre

d'instal·lacions de vigilància radiològica (IVR). A la Selva trobem la indústria Ecogironina de Depositos SL ubicada a Vilobí d'Onyar

Segons el Pla Radcat estan obligats o recomanats a redactar el PAM per aquest risc els municipis següents:

Municipi	Motiu	PAM
Massanes	Empresa 2 cat	Obligat
Riudellots de la Selva	Empresa 3 cat / Indústria IVR a >2km	Obligat
Sant Feliu de Buixalleu	Empresa 2cat	Obligat
Vilobí d'Onyar	Indústria IVR	Obligat
Sils	Indústria IVR a >2km	Recomanat
Caldes de Malavella	Indústria IVR a >2km	Recomanat

Font: Pla Radcat / Municipis adherits al PAS

1.3.1.7 Risc d'accidents en el transport de mercaderies perilloses per carretera i ferrocarril

El Pla Transcat realitza un anàlisi del flux del transport de mercaderies perilloses a les carreteres i ferrocarrils de Catalunya. D'aquesta manera estableix els tram d'aquestes amb un major flux de mercaderies perilloses, segons la normativa RID per ferrocarrils i la normativa ADR per carretera, establint uns gradients que van des de flux molt important a baix i tenint en consideració el nombre de vehicles, la tipologia i quantitat de productes transportats. Aquests resultats permeten preveure uns escenaris accidentals tenen una major probabilitat de donar-se. I al mateix temps, permeten determinar els municipis que estan obligats i/o recomanats a la redacció del Pla municipal segons el grau de perill que suposa el risc.

Analitzats els fluxos, el Pla estableix que les úniques les infraestructures de la comarca amb un perill molt alt o alt i que obliguen o recomanen la redacció del Pla Transcat municipal són l'AP7 i la línia de ferrocarril Barcelona – Portbou. Aquests resultats afecten al conjunt de municipis per on transcorren o que es localitzen a una distància de 500 m de les esmentades infraestructures. Els municipis afectats, el nivell de perill i l'obligatorietat o recomanació de la redacció del PAM és el següent:

Municipi	Perill		PAM
	Autopista AP 7	Ferrocarril	
Breda	-	Alt	Recomanat
Caldes de Malavella	Molt Alt	Alt	Obligat
Fogars de la Selva	Molt Alt	-	Obligat
Hostalric	Molt Alt	Alt	Obligat
Maçanet de la Selva	Molt Alt	Alt	Obligat
Massanes	Molt Alt	Alt	Obligat
Riells i Viabrea	Molt Alt	Alt	Obligat
Riudarenes	-	Alt	Recomanat
Riudellots de la Selva	Molt Alt	Alt	Obligat
Sant Feliu de Buixalleu	Molt Alt	Alt	Obligat
Sils	Molt Alt	Alt	Obligat

Vilobí d'Onyar	Molt Alt	-	Obligat
Vidreeres	Alt	-	Recomanat

Font: Pla Transcat / Municipis adherits al PAS

1.3.1.8 Risc de contaminació aigües marines

El Mediterrani i les seves costes són un important patrimoni natural, social, econòmic i cultural que cal preservar. Tot i que la majoria de la contaminació que afecta als mars i oceans procedeix de terra d'una forma "continuada i constant", la contaminació episòdica o accidental procedent de terra i de mar representa un factor important que cal prevenir, minimitzar i controlar.

El Pla Camcat realitza un anàlisi del risc de contaminació de les aigües marines en funció de la perillositat (freqüència i la severitat) i de la vulnerabilitat o impacte sobre el medi natural i activitats humanes.

A la Comarca de la Selva els municipis afectats a redactar el PAM contaminació d'aigües marines són els tres que tenen litoral: Blanes, Lloret de Mar i Tossa de Mar, als quals els hi és d'obligada redacció.

1.3.1.9 Risc per emergències aeronàutiques

El Pla Aerocat és el Pla Especial per a emergències aeronàutiques a Catalunya, per fer front a la gestió dels accidents aeronàutics que es produeixin a qualsevol punt del territori català, així com a les emergències de qualsevol tipus que es produeixin als aeroports, aeròdroms i heliports de Catalunya. El Pla estableix diferents classificacions de les instal·lacions depenen de la tipologia, ús i de les aeronaus que poden rebre. Paral·lelament estableix categories de risc segons la probabilitat i la severitat.

A la Comarca de la Selva i trobem la presència de l'aeroport Girona – Costa Brava al municipi de Vilobí d'Onyar. Per aquest motiu hi ha diversos municipis de la comarca obligats a redactar el PAM Aerocat.

Municipi	Motiu	Municipi	Motiu
Riudellots de la Selva	Proximitat	Vilobí d'Onyar	Ubicació / Proximitat
Sils	Proximitat		

Font: Pla Aerocat / Municipis adherits al PAS

1.4 MARC LEGAL

S'exposen el conjunt de Lleis i de normativa que tenen relació amb la protecció civil, així com amb els diferents riscos. És la legislació bàsica que afecta de forma directa en l'elaboració d'aquest pla.

1.4.1 Normativa estatal i catalana

La normativa bàsica és la següent:

- *Llei 4/1997, de 20 de maig, de protecció civil de Catalunya*
- *Decret 210/1999, de 27 de juliol, per la qual s'aprova l'estructura del contingut per a l'elaboració l'homologació dels plans de protecció civil municipals*

La reglamentació en matèria d'incendis forestals és la següent:

- *Departament d'Agricultura, Ramaderia i Pesca: Decret 63/1988, de 28 de març, pel qual s'estableixen mesures de prevenció d'incendis forestals*
- *Llei 6/1988, de 30 de març, forestal de Catalunya -Ministeri de l'Interior: Ordre de 2 d'abril de 1993 sobre la Directriu bàsica de planificació de protecció civil d'emergència per incendis forestals*

(publicada en el BOE de 15 d'abril)

- Departament de Governació: Resolució de 24 d'octubre de 1994 sobre la publicitat de l'Acord de 29 de setembre de 1994, del Govern de la Generalitat, pel qual s'aprova el Pla de protecció civil d'emergències per incendis forestals a Catalunya (INFOCAT)
- Presidència de la Generalitat: Decret 241/1994, de 26 de juliol, sobre condicionants urbanístics i de protecció contra incendis en els edificis, complementaris de la NBE-CPI/91 (Article 5: Edificacions que afronten amb àrees forestals)
- Departament d'Agricultura, Ramaderia i Pesca: Decret legislatiu 10/1994, de 26 de juliol, pel qual s'adequa la Llei 6/1988, de 30 de març, forestal de Catalunya
- Departament d'Agricultura, Ramaderia i Pesca: Decret 64/1995, de 7 de març, pel qual s'estableixen mesures de prevenció d'incendis forestals
- Departament d'Agricultura, Ramaderia i Pesca: Decret 130/1998, de 12 de maig, pel que s'estableixen mesures de prevenció d'incendis forestals a les àrees d'influència de carreteres
- Departament d'Agricultura, Ramaderia i Pesca: Decret 46/1999, de 23 de febrer, d'ampliació de termini per adoptar mesures de prevenció d'incendis forestals en urbanitzacions

La reglamentació en matèria d'inundacions és la següent:

- Pla especial d'emergències per inundacions a Catalunya (Inuncat)
- Resolució de 31 de gener de 1995, de la Secretaria d'Estat d'Interior, per la que es disposa la publicació de l'Acord del Consell de Ministres pel que s'aprova la Directriu Bàsica de Planificació de Protecció Civil davant el Risc d'Inundacions (BOE n. 38 de 14/2/1995)
- Normativa d'aigües:
 - Llei 46/1999, de 13 de desembre, per la que es modifica la Llei 29/1985, de 2/8/1985, d'aigües
 - Reial decret 849/1986, d'11 d'abril, pel qual s'aprova el Reglament de domini públic hidràulic, que desenvolupa els títols preliminars I, IV, V, VI i VII de la Llei 29/1985, de 2 d'agost, d'aigües
 - Reial decret 927/1988, de 29 de juliol, pel qual s'aprova el Reglament de l'Administració pública de l'aigua i de la planificació hidrològica en el desenvolupament dels títols II i III de la llei d'aigües
 - Ordre de 24 de setembre de 1992, d'aprovació de les instruccions i recomanacions tècniques complementàries per a l'elaboració dels plans hidrològics de les conques intracomunitàries
 - Llei 17/1987 del 13 de juliol, reguladora de l'Administració hidràulica de Catalunya (refós en el Decret legislatiu 1/1998)
 - Ordre de 12 de març de 1996, d'aprovació del Reglament tècnic sobre seguretat de preses i embassaments
 - Normativa d'urbanisme
 - Altres emeses pel municipi

La reglamentació en matèria de risc sísmic és la següent:

- Ministeri d'Obres Públiques, Transports i Medi Ambient: Reial decret 2543/1994, de 29 de desembre, pel qual s'aprova la Norma de construcció sismoresistent: part general i edificació (NCSE-94)
- Ministeri de Justícia i Interior: Resolució de 5 de maig de 1995, de la Secretaria d'Estat d'Interior,

per la qual es disposa la publicació de l'Acord del Consell de Ministres pel qual s'aprova la Directriu bàsica de planificació de protecció civil davant el risc sísmic emeses pel municipi.

- Altres emeses pel municipi.

La reglamentació en matèria d'accidents greus en establiments amb substàncies perilloses és la següent:

- Pla d'emergència exterior d'empreses afectades per la normativa d'accidents greus
- Resolució de 30 de gener de 1991, de la Subsecretària del Ministeri de l'Interior, per la qual es publica la Directriu bàsica per a l'elaboració i homologació dels plans especials del sector químic
- Decret 391/1988, de 27 de desembre, pel qual es determinen les autoritats competents a Catalunya, en relació amb la prevenció d'accidents majors en determinades activitats industrials
- -Ordre de 13 d'abril de 1989, sobre l'aplicació a Catalunya del Decret 391/1988, sobre prevenció d'accidents majors en determinades activitats industrials.
- Ordre de 18 de març de 1991, de modificació de l'Ordre de 13 d'abril de 1989, sobre prevenció d'accidents majors en determinades activitats industrials
- -Llei 13/1987, de 9 de juliol, de seguretat de les instal·lacions industrials
- Llei 3/1998, de 27 de febrer, de la intervenció integral de l'Administració ambiental
- Reial decret 230/1998, de 16 de febrer, pel qual s'aprova el Reglament d'explosius
- Reial Decret 1254/1999, de 16 de juliol, pel qual s'aproven mesures de control dels riscos inherents als accidents greus, en els quals intervinguin substàncies perilloses.
- Emeses pel municipi:
 - Llicència d'activitat de les instal·lacions considerades.
 - Altres d'emeses pel municipi.

La reglamentació en matèria d'accidents en el transport de mercaderies perilloses és la següent:

- Pla de protecció civil per accidents en el transport de mercaderies perilloses per carretera i ferrocarril a Catalunya (Transcat)
- Reial decret 387/1996, d'1 de març, pel qual s'aprova la Directriu bàsica de planificació de protecció civil davant el risc d'accidents en els transports de mercaderies perilloses per carretera i ferrocarril.
- Reial decret 2115/1998, de 2 d'octubre, pel qual s'estén l'aplicació de l'Acord europeu sobre el transport de mercaderies perilloses per carretera (ADR) al transport intern espanyol
- Reial decret 2225/1998, de 19 de octubre, pel qual s'estén l'aplicació del Reglament relatiu al transport internacional de mercaderies perilloses per ferrocarrils (RID) al transport intern espanyol
- Reial decret 230/1998, de 16 de febrer, pel qual s'aprova el Reglament d'explosius. -Emeses pel municipi: -Ordenança municipal de regulació del transport de les mercaderies perilloses en el municipi i el nucli urbà.
- -Altres d'emeses pel municipi

La reglamentació en matèria d'accidents greus en establiments amb substàncies perilloses és la següent:

- Pla d'emergència exterior d'empreses afectades per la normativa d'accidents greus
- Resolució de 30 de gener de 1991, de la Subsecretària del Ministeri de l'Interior, per la qual es publica la Directriu bàsica per a l'elaboració i homologació dels plans especials del sector químic
- Ordre de 13 d'abril de 1989, sobre l'aplicació a Catalunya del Decret 391/1988, sobre prevenció d'accidents majors en determinades activitats industrials
- Ordre de 18 de març de 1991, de modificació de l'Ordre de 13 d'abril de 1989, sobre prevenció d'accidents majors en determinades activitats industrials
- Llei 13/1987, de 9 de juliol, de seguretat de les instal·lacions industrials
- Llei 3/1998, de 27 de febrer, de la intervenció integral de l'Administració ambiental
- Reial decret 230/1998, de 16 de febrer, pel qual s'aprova el Reglament d'explosius
- Emeses pel municipi:
 - Llicència d'activitat de les instal·lacions considerades
 - Altres d'emeses pel municipi

La reglamentació en matèria de contaminació marina accidental és la següent:

- Pla especial d'emergències per contaminació accidental de les aigües marines a Catalunya (CAMCAT)

La reglamentació en matèria d'emergències aeronàutiques és la següent:

- Pla especial d'emergències aeronàutiques a Catalunya (AEROCAT)

La reglamentació en matèria d'emergències per allaus és la següent:

- Pla especial d'emergències per Allaus a Catalunya (ALLAUCAT)

1.4.2 Normativa municipal

La protecció civil en l'àmbit municipal inclou diferents normatives de jerarquies diferents, a més de totes aquelles que el municipi pugui elaborar per pròpia iniciativa. Entre aquestes és important ressaltar els Plans d'actuació municipals (PAM's) per a tot el terme municipal i destacar la necessitat d'elaboració de Plans d'autoprotecció de les seves instal·lacions o activitats.

Atesa la inviabilitat de disposar de totes les normes dels 26 municipis aquest document remet directament a cadascun dels PAM's de cada municipi que és on han d'estar específicament referenciades.

A continuació es presenta una taula resum dels plans municipals aprovats i homologats a la comarca, així com la seva recomanació o obligació, que de forma extensa es referenciaran en el document de prevenció. Clarificar que cada Pla bàsic té una vigència de 4 anys, per tan aquells municipis que faci més de 4 anys de la seva homologació haurien de revisar el Pla en qüestió. Dins d'aquesta vigència, els Plans s'hauran d'actualitzar o revisar sempre i quan es produeixin canvis en els càrrecs i funcions o alguna modificació substancial que ho requereixi.

MUNICIPI	Bàsic	NEUCAT	INFOCAT	TRANSCAT	INUNCAT	SISMICAT	CAMCAT	PLASEQCAT	RADCAT	AEROCAT
Amer	09/10/2008	Recomanat	Recomanat	-	Obligat	Obligat	-	-	-	-
Anglès	17/12/2009	Recomanat	Obligat	-	Obligat	Obligat	-	-	-	-
Arbúcies		Recomanat	Obligat 16/02/2006	-	Recomanat	Obligat 26/04/2007	-	-	-	-
Blanes	Obligat 14/09/2005	Obligat	Obligat	-	Obligat 17/10/2006	Obligat	Obligat	-	-	-
Breda	15/12/2011	Recomanat	Obligat	Recomanat	Recomanat	Obligat	-	Obligat	-	-
Brunyola	30/04/2009	Recomanat	Obligat	-	-	Obligat	-	-	-	-
Caldes de Malavella	16/02/2006	Recomanat	Obligat 04/10/2012	Recomanat	Obligat	Obligat	-	-	-	-
Fogars de la Selva		Recomanat	Obligat 13/07/1999	Obligat	Obligat	Obligat	-	Obligat	-	-
Hostalric		Recomanat 27/07/2011	Obligat	Obligat	Obligat 27/07/2011	Recomanat 27/07/2011	-	Obligat 27/07/2011	-	-
La Celler de Ter	10/07/2008	Recomanat	Recomanat 10/07/2008	-	Obligat 10/07/2008	Obligat 10/07/2008	-	-	-	-
Lloret de Mar	Obligat 25/04/2006	Obligat 14/02/2013	Obligat 25/04/2006	-	Obligat 05/07/2006	Obligat	Obligat	-	-	-
Maçanet de la Selva	06/07/2005	Recomanat 09/10/2008	Obligat 06/07/2005	Obligat 06/07/2005	Obligat 09/10/2008	Obligat 09/10/2008	-	Obligat	-	-
Massanes		Recomanat 19/02/2009	Obligat 19/02/2009	Obligat 13/12/2012	Obligat 19/02/2009	Recomanat 19/02/2009	-	Obligat 13/12/2012	Obligat	-
Osor		Recomanat	Recomanat	-	Obligat	Obligat	-	-	-	-
Riells i Viabrea	06/05/2008	Recomanat	Obligat 27/07/2011	Obligat	Recomanat 22/10/2009	Obligat	-	Obligat 06/05/2008	-	-
Riudarenes	20/09/2007	Recomanat	Obligat 20/09/2007	Recomanat	Obligat	Obligat	-	-	-	-

Riudellots de la Selva		06/05/2008	Obligat	Obligat	Obligat	Obligat	-	-	Obligat	Obligat
Sant Feliu de Buixalleu	06/05/2008	Obligat 06/05/2008	Obligat 15/12/2006	Obligat 15/12/2006	Obligat 06/05/2008	Obligat 06/05/2008	-	Obligat 06/05/2008	Obligat 04/10/2012	-
Sant Hilari Sacalm		Obligat 14/02/2008	Obligat 14/02/2008	-	-	Obligat	-	-	-	-
Sant Julià de Llor - Bonmatí	12/12/2013	Recomanat 12/12/2013	Obligat 12/12/2013	-	Obligat 12/12/2013	Obligat 12/12/2013	-	-	-	-
Santa Coloma de Farners	22/10/2009	Recomanat 22/10/2009	Obligat 22/10/2009	22/10/2009	Obligat 22/10/2009	Obligat 22/10/2009	-	-	-	-
Sils		Recomanat 20/11/2014	Obligat 20/11/2014	Obligat 27/11/2014	Obligat 27/11/2014	Obligat 27/11/2014	-	-		Obligat 27/11/2014
Susqueda	18/12/2008	Obligat	Recomanat	-	-	Obligat	-	-	-	-
Tossa de Mar	Obligat 18/02/2010	Recomanat	Obligat 18/02/2010	-	Obligat 18/02/2010	Obligat 18/02/2010	Obligat	-	-	-
Vidreres	09/07/2009	Recomanat 09/07/2009	Obligat 09/07/2009	Recomanat 09/07/2009	Obligat 09/07/2009	Obligat 09/07/2009	-	-	-	-
Vilobí d'Onyar	13/12/2012	Recomanat	Obligat	Obligat	Obligat	Obligat	-	-	Obligat	Obligat

*La data d'preferència és la d'homologació del Pla
 ** Dades Departament d'Interior i CCS (Febrer 2015)

Municipis
adherits al PAS

Pla homologat	Pla caducat	Pla obligatori no redactat	Pla recomanat no redactat	En procés d'homologació	Pla exclòs (ni obligat ni recomanat)
---------------	-------------	----------------------------	---------------------------	-------------------------	--------------------------------------

1.4.3 Normativa específica relacionada amb el PAS

La implantació del Pla d'Assistència i Suport als diferents municipis estarà vinculada a l'aprovació d'un conveni d'adhesió i cooperació entre el Consell Comarcal de la Selva i els ajuntaments. Entenem que aquest conveni ha de ser la base de col·laboració en matèria de protecció civil a la comarca de la Selva.

2. LÍNIES D'ACCIÓ

2.1 ABAST

El pla dóna assistència i suport, a través dels diferents documents, en:

- Planificació i prevenció: Document d'assistència i suport en la planificació i la prevenció.
- Emergència: Document d'assistència i suport en les emergències.
- Retorn a la Normalitat: Document d'assistència i suport per a fer possible el retorn a la normalitat.

Per tant, aquest Pla treballa en els tres àmbits de protecció civil i intenta donar respostes a totes les situacions possibles que es puguin donar a la comarca en el marc de les competències de protecció civil.

2.2 MOTIUS I OBJECTIUS

Amb l'elaboració del present Pla es pretenen assolir els següents objectius:

- Analitzar i definir els riscos a què està subjecta la Comarca de la Selva.
- Determinar la planificació que cada municipi ha de disposar i proposar actuacions per suplir les deficiències derivades de les dificultats per a poder elaborar l'esmentada planificació.
- Establir una estructura organitzativa per donar suport a les emergències i els mecanismes d'articulació entre els municipis i els grups d'actuació que intervenen en les emergències.
- Definir uns procediments de coordinació de les actuacions i dels recursos en cas d'emergència per donar suport als municipis.
- Articular els plans autonòmics, els plans municipals i els plans d'autoprotecció existents amb el pla d'assistència i suport per tal de donar una resposta coordinada i més eficaç en cas de situacions de risc i emergència.
- Realitzar l'inventari de serveis disponibles a la comarca en cas d'emergència.

El Pla d'assistència i suport no suposa el traspàs de les competències municipals en matèria de protecció civil a un òrgan comarcal o supramunicipal. Els alcaldes/ses i altres directors/es de plans conserven la direcció dels serveis i les autoritats pròpies.

2.3 RECURSOS PREVISTOS

El Consell Comarcal de la Selva no disposa a dia d'avui de mitjans ni recursos específics per fer front a situacions d'emergència havent d'emprar en tal cas dels mitjans humans i materials de què es disposen habitualment.

Altrament, és un objectiu del PAS que el Consell Comarcal de la Selva, per mitjà de subvencions i altres vies de finançament, vagi adquirint material i recursos específics de suport per a situacions d'emergència.

2.4 ESTRUCTURA I ORGANITZACIÓ

La seva estructura pren en consideració dos nivells essencials en la configuració de la protecció civil, el nivell municipal i el nivell comarcal. D'aquesta manera queda clarament especificat que no es pot perdre mai de vista l'organització local, ja que és la base sobre la qual es recolza la del nivell comarcal. L'àmbit local, i per tant l'organització que cada municipi disposi, esdevé la base primera de

qualsevol planificació en protecció civil i de qualsevol emergència.

2.4.1 Organització municipal

Cada municipi ha de disposar de la seva organització i els seus recursos per tal de poder afrontar en primera instància les emergències i les tasques relacionades amb la protecció civil que puguin sorgir en el municipi.

L'organització vindrà definida pels diferents Plans Bàsics i PAM's existents en cadascun dels 26 municipis que estiguin homologats (vegeu apartat 1.4.2.1). Davant la manca de qualsevol estructura prèviament definida, cal recordar i tenir en compte que la màxima autoritat en les emergències d'un municipi sempre serà l'alcalde o alcaldessa del mateix, sens perjudici de les funcions del Conseller/a del Departament d'Interior en cas d'activació d'un Pla de la Generalitat de Catalunya.

Per establir els mitjans de relació entre els diferents municipis i els responsables tècnics del PAS, s'haurà d'assignar un responsable de cada municipi, que esdevindrà la persona de referència i de contacte directe, tant en cas de planificació, com d'emergència o per tractar els temes relacionats amb la planificació i el retorn a la normalitat.

2.4.2 Organització comarcal

L'organització comarcal pel que fa a situacions de risc i emergència es desenvolupa a dos nivells principals:

- De suport a aquells municipis que ho sol·licitin, sempre dins les possibilitats físiques, tècniques i econòmiques del Consell Comarcal de la Selva.
- Com a responsable directe d'un seguit de serveis que es presten a la ciutadania i que poden resultar afectats de diferents maneres durant les diferents fases d'una situació de risc o emergència.

2.4.2.1 Organització dels serveis del Consell Comarcal

L'organització del Consell Comarcal de la Selva per tal de donar el millor servei als ajuntaments i a la ciutadania és la següent:

Organigrama polític:

- President
- Vicepresident
- Consellers
- Gerent

Organigrama tècnic:

Departament de Promoció econòmica i desenvolupament local

- Desenvolupament Empresarial
- Desenvolupament Social
- Desenvolupament Territorial
- Oficina Comarcal de Joventut

Departament d'Organització de l'Entorn i del Territori

- Medi Ambient
- Serveis Tècnics
- Sostenibilitat

Departament de Serveis a la Ciutadania

- Ensenyament i cultura
- Serveis Socials
- Dinamització esportiva

Departament d'Organització Interna

- Serveis administratius
- Noves tecnologies
- Recursos humans
- Gestió documental
- Atenció al ciutadà
- Servei de neteja

Servei de gestió tributària

- Cadastre
- Gestió tributària
- Inspecció i comprovació
- Executiva
- Multes i sancions
- Oficines
- Assessorament jurídic
- Informàtica

Secretaria

Intervenció

Tresoreria

2.4.2.2 Organització comarcal en matèria de protecció civil

En cas que es produís una situació de risc o d'emergència, en qualsevol de les seves fases (prevenció, emergència o retorn a la normalitat), aquesta quedaria inclosa dins el context i protocol de funcionament del PAS.

Les tasques específiques derivades de la protecció civil en l'àmbit de la comarca (redacció i gestió) s'han assignat al Departament d'Organització de l'Entorn i el Territori.

A partir d'aquí l'organigrama resultant de la protecció civil del Consell Comarcal de la Selva és la següent:

Responsable del PAS Comarcal

- Titular: President
- Suplent: Vicepresident

Entre les seves funcions hi haurà la d'executar i posar en funcionament el PAS, vetllar perquè funcioni correctament, i, la d'assegurar que l'assistència i suport que es doni, tant als municipis com als serveis del mateix Consell Comarcal, sigui la correcte.

Responsable de coordinar i executar les tasques del PAS

- Titular: Gerent
- Suplent: Cap del Departament d'Organització de l'Entorn i el Territori

La funció del Coordinador i Executor del PAS es complir les directrius del President sota els protocols establerts al PAS, informar als diferents Departaments i Consellers implicats, així com vetllar pel correcte funcionament d'aquest.

Unitat Tècnica Protecció Civil Comarcal

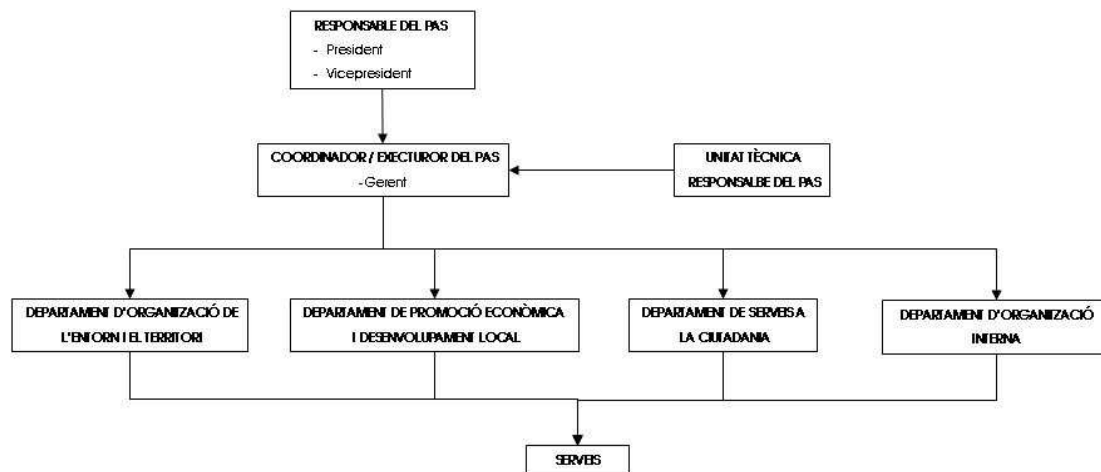
- Cap del Departament d'Organització de l'Entorn i el Territori
- Tècnic responsable de projectes
- Tècnic en funcions de Protecció Civil Comarcal

La seva funció bàsica serà de caràcter consultiu i informatiu alhora de gestionar i coordinar les decisions a prendre per part del Responsable del PAS i per l'Executor. Així com donar suport a la resta de Departaments alhora de dur a terme les diferents tasques d'assistència i suport en les tres fases de Protecció Civil, planificació i prevenció, emergències i retorn a la normalitat, de la seva competència. Serà la Unitat Tècnica la encarregada de la redacció, actualització i revisió dels documents del PAS. També serà funció seva la de vetllar perquè els Plans de Protecció Civil de la comarca siguin documents dinàmics i estiguin degudament actualitzats i revisats.

Departaments implicats en el PAS

Qualsevol dels Departaments del Consell Comarcal de la Selva, amb més o menys mesura, es poden veure afectats durant una situació de risc o d'emergència. Altrament, les àrees i serveis que més directament es poden veure afectats estan detallats als Annexes generals on també hi ha les seves fitxes d'actuació corresponents.

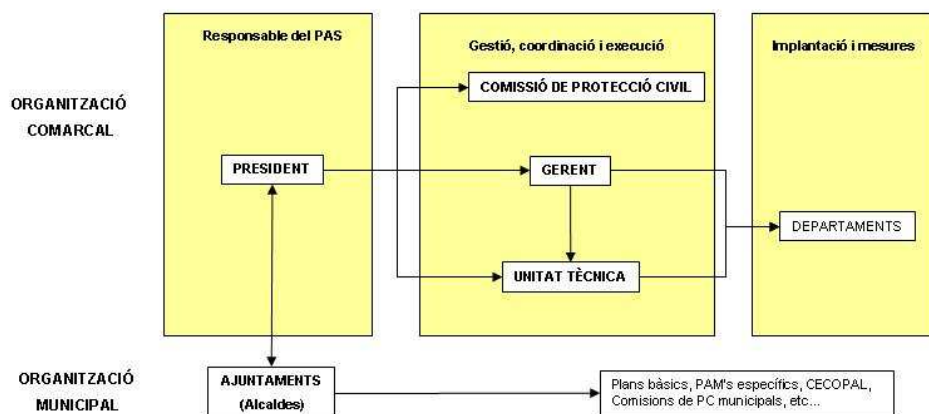
Esquema funcionament del PAS al Consell Comarcal:



En un altre nivell, l'organització comarcal per la gestió i coordinació genèrica dels temes relacionats amb la protecció civil comarcal està dotada dels òrgans següents:

- Comissió Comarcal de Protecció Civil: En data de 8 de novembre de 2011 es va crear la Comissió Comarcal de Protecció Civil, com a òrgan de caràcter consultiu, deliberant i coordinador, per tal de donar compliment a l'Article 13 del Decret 82/2010, de 29 de juny pel qual s'aprova el catàleg d'activitats i centres obligats a adoptar mesures d'autoprotecció i es fixa el contingut d'aquestes mesures. L'existència d'aquesta Comissió no exclou la possibilitat que un municipi tingui la seva pròpia Comissió de Protecció Civil Municipal.
- Junta de Protecció Civil Comarcal: En aquests moments no es disposa de Junta de Protecció Civil Comarcal. En aquest sentit s'estudiarà la creació de la Junta de Protecció Civil Comarcal com a òrgan, tècnic-polític, impulsor i de suport de totes les decisions que es puguin prendre a nivell comarcal en les tasques de prevenció i planificació, de l'emergència i de retorn a la normalitat. Aquesta haurà de marcar les directrius bàsiques que la Unitat Tècnica haurà de seguir. Els membres que formaran part de la Junta seran definits en el moment de la seva creació.

Esquema de l'estructura i de les funcions que desenvolupa cada òrgan i administració:



3. IMPLANTACIÓ I MANTENIMENT

3.1 IMPLANTACIÓ DEL PAS

Un cop homologat el PAS es planificaran les activitats necessàries per poder dur a terme una correcta implantació dels recursos, de formació als agents implicats i d'informació. Prèviament, es convidarà al conjunt de municipis de la comarca a la signatura del conveni d'adhesió i cooperació com a base a la col·laboració en matèria de protecció civil a la comarca.

3.2 MANTENIMENT DEL PAS

Per tal d'adaptar el Pla a la realitat comarcal canviant cal fer un manteniment periòdic del mateix, seguint les línies definides per la legislació següent:

- Normativa Bàsica de Protecció Civil (Reial Decret 407/1992): *Un pla d'emergència no és una estructura rígida ni immutable, ja que depèn de les condicions particulars de cada territori i dels canvis que es van produint en l'organització, la normativa i en el progrés dels coneixements tècnics. Per tant, és necessari establir els corresponents mecanismes per la seva revisió i actualització periòdica*
- Segons el capítol III, secció tercera, article 24 de la Llei 4/1997 de protecció civil de Catalunya referent a l'Adaptació i revisió dels plans es decreta que:
 1. *Els plans han d'ésser adaptats als canvis de circumstàncies, si es que es produeixen, i han d'ésser revisats periòdicament, a fi de mantenir-ne plenament la capacitat operativa.*
 2. *Tots els plans han d'ésser revisats cada quatre anys. La revisió ha d'ésser aprovada i homologada pel mateix procediment de l'aprovació i homologació inicials.*

En successives convocatòries, i supeditats a les línies de subvenció, s'anirà realitzant el manteniment del pla d'assistència i suport: actualitzacions i revisions.

3.2.1 Revisió del PAS

La revisió total del Pla serà cada quatre anys a no ser que es produeixin canvis substancials que ho facin necessari amb antelació. Entre els principals motius de revisió amb antelació hi trobem:

- Quan hi hagin variacions importants en els plans específics que afecten la comarca.
- Quan es produeixi una variació important del risc en origen o de la ubicació dels elements vulnerables.
- Quan es produeixin altres variacions importants de l'organització comarcal.

3.2.2 Actualització del PAS

Està previst que el PAS s'actualitzi, dins la vigència dels 4 anys, quan es produeixin canvis en els càrrecs o funcions o alguna modificació substancial que ho requereixi. Entre els principals motius d'actualització hi trobem:

- Els canvis menors en l'anàlisi de risc
- La posada al dia del nom dels càrrecs que figuren en el Pla, les seves responsabilitats i les funcions que tenen assignades
- Els titulars de les funcions o la reestructuració en el repartiment de les responsabilitats
- Ubicació dels centres operatius del Pla municipal: Centre Receptor d'Alarmes (CRA) o Cecopal

3.3 PROGRAMA D'EXERCICIS I SIMULACRES

Es determinaran un cop aprovat i homologat el Pla. Tindran per objectiu l'adquisició i la conservació de les rutines i l'aprenentatge de les actuacions a realitzar en cas d'emergència.



Consell Comarcal
de la Selva

**PLA D'ASSISTÈNCIA I SUPORT EN
MATÈRIA DE PROTECCIÓ CIVIL DE
LA COMARCA DE LA SELVA**

**DOCUMENT D'ASSISTÈNCIA I SUPORT
EN LA PLANIFICACIÓ I LA PREVENCIÓ**



DEPARTAMENT D'ORGANITZACIÓ DE L'ENTORN I EL TERRITORI
Consell Comarcal de la Selva
Febrer 2015

ÍNDIX

0. INTRODUCCIÓ	4
1. TIPOLOGIA I ESTAT DEL PLANEJAMENT DE PROTECCIÓ CIVIL A CATALUNYA	5
1.1 TIPOLOGIA DEL PLANEJAMENT DE PROTECCIÓ CIVIL A LA COMARCA DE LA SELVA	5
1.1.1 Plans Bàsics d'Emergències Municipals (PBEM)	5
1.1.2 Plans Especials	6
1.1.2.1 Pla d'Actuació Municipal per Incendis Forestals (Pla Infocat).....	6
1.1.2.2 Pla d'Actuació Municipal per a Inundacions (Pla Inuncat)	8
1.1.2.3 Pla D'Actuació Municipal per a Nevades (Pla Neucat)	9
1.1.2.4 Pla d'Actuació Municipal per a Sismes (Pla Sismicat).....	10
1.1.2.5 Pla d'Actuació Municipal per establiments amb substàncies perilloses inclosos al Pla PLASEQCAT	11
1.1.2.6 Pla d'Actuació Municipal per establiments amb substàncies perilloses inclòs al RADCAT....	12
1.1.2.7 Pla d'Actuació Municipal per transport de mercaderies perilloses (Pla Transcat)	13
1.1.2.8 Pla d'Actuació Municipal per a emergències de Contaminació Marina Accidental (Pla Camcat)	13
1.1.2.9 Pla d'Actuació Municipal per a emergències aeronàutiques (Pla Aerocat).....	14
1.1.2.10 Taula resum de l'estat del planejament municipal a la Selva.....	15
1.2 PLANS D'AUTOPROTECCIÓ	17
1.2.1 Cas específic de Plans d'autoprotecció per a urbanitzacions	17
2. ESTRUCTURA I ORGANITZACIÓ DE LA PREVENCIÓ I LA PLANIFICACIÓ ..	19
2.1 ORGANITZACIÓ DE LA PREVENCIÓ I LA PLANIFICACIÓ COMARCAL.....	19
2.2 ORGANITZACIÓ DE LA PREVENCIÓ I LA PLANIFICACIÓ MUNICIPAL	19
3. ASSISTÈNCIA I SUPORT EN LA PREVISIÓ, LA PREVENCIÓ I LA PLANIFICACIÓ	21

0. INTRODUCCIÓ

L'objectiu del present document és ser el dinamitzador de la planificació i de la prevenció en matèria de la protecció civil, així com també de la possible formació dels tècnics municipals i la informació a la població

El document es compon d'un primer apartat referent a la situació actual del planejament a la comarca, seguit de l'estructura i les funcions que s'haurien de desenvolupar en les tasques de planificació i prevenció.

1. TIPOLOGIA I ESTAT DEL PLANEJAMENT DE PROTECCIÓ CIVIL A CATALUNYA

El planejament de les emergències a Catalunya es defineix a la secció tercera de la *Llei 4/1997 de Protecció Civil de Catalunya*, on es determina la següent tipologia de plans:

-Pla de Protecció Civil de Catalunya (PROCICAT). Pla marc que integra els diversos plans territorials i especials i conté la previsió d'emergències a què es pot veure sotmès el país a causa de situacions de catàstrofe o calamitats públiques i els protocols d'actuació per afrontar-les, a més de les directrius bàsiques per a restablir els serveis i recuperar la normalitat.

-Plans territorials: preveuen amb caràcter general les emergències en dos nivells bàsics de planificació, el conjunt de Catalunya i els municipis, i obren la porta a l'existència de plans supramunicipals. Els plans territorials es plasmen a nivell municipal en la figura dels Plans Bàsics d'Emergències.

-Plans especials: estableixen les emergències per riscos concrets la naturalesa dels quals requereix uns mètodes tècnics i científics adequats per avaluar-los i tractar-los. Són objecte dels plans especials les emergències produïdes pels riscos d'inundacions, de nevades, de sismes, de substàncies perilloses, de transport de mercaderies perilloses, d'incendis forestals, volcànics, de contaminació marina i els altres que determini el Govern. En l'àmbit municipal els plans especials es defineixen amb els Plans d'Actuació Municipal (PAM) per a cada tipus de risc.

-Plans específics: estableixen les emergències per riscos concrets que tenen els municipis i que són diferents dels riscos especials. Són objecte de plans específics les emergències produïdes per conduccions, espectacles piromusicals i correfocs, concerts, sequeres, etc.

-Plans d'autoprotecció: preveuen per a determinats centres, empreses i instal·lacions, les emergències que es poden produir com a conseqüència de la seva activitat i les mesures de resposta davant de situacions de risc de catàstrofes i de calamitats públiques que els poden afectar.

Amb el Decret 82/2010, de 29 de juny, es va aprovar el catàleg d'activitats i centres obligats a adoptar mesures d'autoprotecció i es va fixar el contingut d'aquestes mesures.

1.1 TIPOLOGIA DEL PLANEJAMENT DE PROTECCIÓ CIVIL A LA COMARCA DE LA SELVA

A continuació es presenten els criteris que obliguen a la redacció dels diferents plans municipals, així com una relació de la disposició dels plans per part dels diferents municipis de la comarca.

1.1.1 Plans Bàsics d'Emergències Municipals (PBEM)

Els PBEM són plans territorials que preveuen amb caràcter general les emergències que es poden produir en el seu àmbit municipal.

Criteris de redacció:

Segons l'article 2 del Decret 210/1999, de 27 de juliol, pel qual s'aprova l'estructura del contingut per a l'elaboració i homologació dels Plans de Protecció Civil Municipals, els municipis obligats a elaborar i aprovar els plans bàsics d'emergència municipal són:

- Els municipis amb més de 20.000 habitants.
- Els municipis que amb menys de 20.000 habitants tenen la consideració de turístics
- Els municipis considerats de risc especial per la seva situació geogràfica o activitat industrial segons la Comissió de Protecció Civil de Catalunya.

Municipis afectats:

Els municipis obligats a redactar i homologar el Pla Bàsic a la Selva són:

- Blanes
- Lloret de Mar
- Tossa de Mar

Els Plans aprovats i homologats són:

Municipi	Document	Data Inici	Data Fi	Estat
Amer	PBEM	09/10/2008	09/10/2012	caducat
Anglès	PBEM	17/12/2009	17/12/2013	caducat
Blanes	PBEM	14/09/2005	14/09/2009	caducat
Breda	PBEM	15/12/2011	15/12/2015	vigent
Brunyola	PBEM	30/04/2009	30/04/2013	caducat
Caldes de Malavella	PBEM	16/02/2006	16/02/2010	caducat
La Cellera de Ter	PBEM	10/07/2008	10/07/2012	caducat
Lloret de Mar	PBEM	25/04/2006	25/04/2010	caducat
Maçanet de la Selva	PBEM	06/07/2005	06/07/2009	caducat
Riells i Viabrea	PBEM	06/05/2008	06/05/2012	caducat
Riudarenes	PBEM	20/09/2007	20/09/2011	caducat
Sant Feliu de Buixalleu	PBEM	06/05/2008	06/05/2012	caducat
Sant Julià del Llor i Bonmatí	PBEM	12/12/2013	12/12/2017	vigent
Santa Coloma de Farners	PBEM	22/10/2009	22/10/2013	caducat
Susqueda	PBEM	18/12/2008	18/12/2012	caducat
Tossa de Mar	PBEM	18/02/2010	18/02/2014	caducat
Vidreres	PBEM	09/07/2009	09/07/2013	caducat
Vilobí d'Onyar	PBEM	13/12/2012	13/12/2017	vigent

Font: Departament d'Interior (Febrer 2015)

1.1.2 Plans Especials

Els riscos considerats especials per la Comissió de Protecció Civil de Catalunya (incendis forestals, inundacions, nevades, sismes, contaminació marina, establiments amb substàncies perilloses, allaus i emergències aeronàutiques) es tradueixen a escala municipal en Plans d'Actuació Municipal (PAM) per a cada risc, en cas que el municipi es vegi afectat per aquest.

1.1.2.1 Pla d'Actuació Municipal per Incendis Forestals (Pla Infocat)

Criteris de redacció:

El Pla Infocat realitzat per la Comissió de Protecció Civil de Catalunya i revisat el 2003, estableix que els municipis que han d'elaborar el PAM d'incendis forestals pel nivell de perill són els municipis on la mitjana dels valors del 50 % de la superfície del terme té un perill alt o molt alt i alhora compleixen una de les següents condicions:

- Tenir més del 5 % de la superfície dins d'un PPP (perímetre de protecció prioritària) i més de 50 ha. forestals.
- Tenir més del 15 % de superfície forestal i més de 100 ha. forestals.

Pel que fa als criteris de vulnerabilitat els municipis obligats a redactar el PAM són els que tenen una vulnerabilitat alta o molt alta, com a resultat de sumar els productes de la superfície dels elements vulnerables pel valor assignat a aquell tipus d'element vulnerable.

Municipis afectats:

Municipis **obligats** a la redacció del Pla Infocat:

- Anglès
- Arbúcies
- Blanes
- Breda
- Brunyola
- Caldes de Malavella
- Fogars de la Selva
- Hostalric
- Lloret de Mar
- Maçanet de la Selva
- Massanes
- Riells i Viabrea
- Riudarenes
- Sant Feliu de Buixalleu
- Sant Hilari Sacalm
- Sant Julià de Llor-Bonmatí
- Santa Coloma de Farners
- Sils
- Tossa de Mar
- Vidreres
- Vilobí d'Onyar

Municipis que se'ls hi **recomana** la redacció del Pla Infocat:

- Amer
- La Cellera de Ter
- Osor
- Susqueda

Els Plans aprovats i homologats són:

Municipi	Document	Data Inici	Data Fi	Estat
Anglès	INFOCAT	17/12/2009	17/12/2013	caducat
Arbúcies	INFOCAT	16/02/2006	16/02/2010	caducat
Breda	INFOCAT	10/07/2008	10/07/2012	caducat
Brunyola	INFOCAT	30/04/2009	30/04/2013	caducat
Caldes de Malavella	INFOCAT	04/10/2012	04/10/2016	vigent
Fogars de la Selva	INFOCAT	13/07/1999	13/07/2003	caducat
Hostalric	INFOCAT	17/12/2009	17/12/2013	caducat
La Cellera de Ter	INFOCAT	10/07/2008	10/07/2012	caducat
Lloret de Mar	INFOCAT	25/04/2006	25/04/2010	caducat
Maçanet de la Selva	INFOCAT	06/07/2005	06/07/2009	caducat
Massanes	INFOCAT	19/02/2009	19/02/2013	vigent
Riells i Viabrea	INFOCAT	27/07/2011	27/07/2015	vigent
Riudarenes	INFOCAT	20/09/2007	20/09/2011	caducat
Riudellots de la Selva	INFOCAT	06/05/2008	06/05/2012	caducat
Sant Feliu de Buixalleu	INFOCAT	10/07/2008	10/07/2012	caducat
Sant Hilari Sacalm	INFOCAT	14/02/2008	14/02/2012	caducat
Sant Julià del Llor i Bonmatí	INFOCAT	12/12/2013	12/12/2017	vigent
Santa Coloma de Farners	INFOCAT	22/10/2009	22/10/2013	caducat
Sils	INFOCAT	20/11/2014	20/11/2018	vigent

Susqueda	INFOCAT	18/12/2008	18/12/2012	caducat
Tossa de Mar	INFOCAT	18/02/2010	18/02/2014	caducat
Vidreres	INFOCAT	09/07/2009	09/07/2013	caducat
Vilobí d'Onyar	INFOCAT	26/04/2007	26/04/2011	caducat

Font: Departament d'Interior (Febrer 2015)

1.1.2.2 Pla d'Actuació Municipal per a Inundacions (Pla Inuncat)

Criteris de redacció:

Segons les disposicions establertes pel Pla Inuncat els municipis obligats a fer el PAM per inundacions són els valorats com a molt alt, alt i mig risc en els que es consideren altres factors com l'existència de punts negres, la informació rellevant i els estudis de perillositat per avaries o trencament de preses.

Municipis afectats:

Els municipis de la Selva **obligats** a redactar el Pla Inuncat són:

- Amer
- Anglès
- Blanes
- Caldes de Malavella
- Fogars de la Selva
- Hostalric
- La Cellera de Ter
- Lloret de Mar
- Maçanet de la Selva
- Massanes
- Osor
- Riudarenes
- Riudellots de la Selva
- Sant Feliu de Buixalleu
- Sant Julià de Llor-Bonmatí
- Santa Coloma de Farners
- Sils
- Tossa de Mar
- Vidreres
- Vilobí d'Onyar

Municipis que se'ls hi **recomana** la redacció del Pla Inuncat:

- Arbúcies
- Breda
- Riells i Viabrea

Els Plans aprovats i homologats són:

Municipi	Document	Data Inici	Data Fi	Estat
Anglès	INUNCAT	17/12/2009	17/12/2013	caducat
Blanes	INUNCAT	17/10/2006	17/10/2010	Caducat
Breda	INUNCAT	10/07/2008	10/07/2012	caducat
Caldes de Malavella	INUNCAT	18/12/2008	18/12/2012	caducat
Hostalric	INUNCAT	27/07/2011	27/07/2015	vigent
La Cellera de Ter	INUNCAT	10/07/2008	10/07/2012	caducat
Lloret de Mar	INUNCAT	05/07/2006	05/07/2010	caducat
Maçanet de la Selva	INUNCAT	09/10/2008	09/10/2012	caducat
Massanes	INUNCAT	19/02/2009	19/02/2013	caducat
Riells i Viabrea	INUNCAT	22/10/2009	22/10/2013	caducat
Riudellots de la Selva	INUNCAT	06/05/2008	06/05/2012	caducat

Sant Feliu de Buixalleu	INUNCAT	06/05/2008	06/05/2012	caducat
Sant Julià del Llor i Bonmatí	INUNCAT	12/12/2013	12/12/2017	vigent
Santa Coloma de Farners	INUNCAT	22/10/2009	22/10/2013	caducat
Sils	INUNCAT	27/11/2014	27/11/2018	vigent
Tossa de Mar	INUNCAT	18/02/2010	18/02/2014	caducat
Vidreres	INUNCAT	09/07/2009	09/07/2013	caducat
Vilobí d'Onyar	INUNCAT	26/04/2007	26/04/2011	caducat

Font: Departament d'Interior (Febrer 2015)

1.1.2.3 Pla D'Actuació Municipal per a Nevades (Pla Neucat)

Criteris de redacció:

El Pla Neucat estableix que els municipis obligats a elaborar els plans d'actuació municipals per nevades són aquells que tenen més de 20.000 habitants o que es troben a una altitud de 400 m o superior.

Municipis afectats:

Els municipis de la Selva **obligats** a redactar el Pla Neucat són:

- Blanes
- Lloret de Mar
- Sant Feliu de Buixalleu
- Sant Hilari Sacalm
- Susqueda

Municipis que se'ls hi **recomana** la redacció del Pla Neucat són:

- Amer
- Anglès
- Arbúcies
- Breda
- Brunyola
- Caldes de Malavella
- Fogars de la Selva
- Hostalric
- La Cellera de Ter
- Maçanet de la Selva
- Massanes
- Osor
- Riells i Viabrea
- Riudarenes
- Riudellots de la Selva
- Sant Julià de Llor i Bonmatí
- Santa Coloma de Farners
- Sils
- Tossa de Mar
- Vidreres
- Vilobí d'Onyar

Els Plans aprovats i homologats són:

Municipi	Document	Data Inici	Data Fi	Estat
Anglès	NEUCAT	17/12/2009	17/12/2013	caducat
Breda	NEUCAT	22/10/2009	22/10/2013	caducat
Brunyola	NEUCAT	22/10/2009	22/10/2013	caducat
Caldes de Malavella	NEUCAT	18/12/2008	18/12/2012	caducat
Hostalric	NEUCAT	27/07/2011	27/07/2015	vigent
Lloret de Mar	NEUCAT	14/02/2013	14/02/2017	vigent
Maçanet de la Selva	NEUCAT	09/10/2008	09/10/2012	caducat
Massanes	NEUCAT	19/02/2009	19/02/2013	caducat
Riudellots de la Selva	NEUCAT	06/05/2008	06/05/2012	caducat

Sant Feliu de Buixalleu	NEUCAT	06/05/2008	06/05/2012	caducat
Sant Hilari Sacalm	NEUCAT	14/02/2008	14/02/2012	caducat
Sant Julià del Llor i Bonmatí	NEUCAT	12/12/2013	12/12/2017	vigent
Santa Coloma de Farners	NEUCAT	22/10/2009	22/10/2013	caducat
Sils	NEUCAT	27/11/2014	27/11/2018	vigent
Susqueda	NEUCAT	18/12/2008	18/12/2012	caducat
Vidreres	NEUCAT	09/07/2009	09/07/2013	caducat
Vilobí d'Onyar	NEUCAT	26/04/2007	26/04/2011	caducat

Font: Departament d'Interior (Febrer 2015)

1.1.2.4 Pla d'Actuació Municipal per a Sismes (Pla Sismicat)

Criteris de redacció:

Segons les disposicions establertes pel Pla Sismicat, han d'elaborar el PAM:

- Els municipis que tinguin una intensitat sísmica prevista igual o superior a VII en un període de retorn associat als 500 anys segons el mapa de Perillositat Sísmica
- Els municipis pels que s'ha calculat que es superaria el llindar de dany de referència en el parc d'edificis d'habitatge en cas que es produeixi el màxim sisme esperat en l'esmentat període de 500 anys, segons els estudis de risc elaborats per la redacció d'aquest Pla.
- Es recomana també l'elaboració del PAM als municipis que tinguin una intensitat sísmica prevista igual o superior a VI en un període de retorn de 500 anys segons el mapa de Perillositat Sísmica.

Municipis afectats:

Els municipis de la Selva **obligats** a redactar el Pla Sismicat són:

- | | |
|--|--|
| <ul style="list-style-type: none"> - Amer - Anglès - Arbúcies - Blanes - Breda - Brunyola - Caldes de Malavella - Fogars de la Selva - La Cellera de Ter - Maçanet de la Selva - Osor | <ul style="list-style-type: none"> - Riells i Viabrea - Riudarenes - Riudellots de la Selva - Sant Feliu de Buixalleu - Sant Hilari Sacalm - Sant Julià de Llor i Bonmatí - Santa Coloma de Farners - Sils - Tossa de Mar - Vidreres - Vilobí d'Onyar |
|--|--|

Municipis que se'ls hi **recomana** la redacció del Pla Sismicat són:

- Hostalric
- Massanes

Els Plans aprovats i homologats són:

Municipi	Document	Data Inici	Data Fi	Estat
Anglès	SISMICAT	17/12/2009	17/12/2013	caducat
Arbúcies	SISMICAT	26/04/2007	26/04/2011	caducat
Breda	SISMICAT	22/10/2009	22/10/2013	caducat
Brunyola	SISMICAT	22/10/2009	22/10/2013	caducat

Caldes de Malavella	SISMICAT	18/12/2008	18/12/2012	caducat
Hostalric	SISMICAT	27/07/2011	27/07/2015	vigent
La Cellera de Ter	SISMICAT	10/07/2008	10/07/2012	caducat
Maçanet de la Selva	SISMICAT	09/10/2008	09/10/2012	caducat
Massanes	SISMICAT	19/02/2009	19/02/2013	caducat
Riudellots de la Selva	SISMICAT	06/05/2008	06/05/2012	caducat
Sant Feliu de Buixalleu	SISMICAT	06/05/2008	06/05/2012	caducat
Sant Julià del Llor i Bonmatí	SISMICAT	12/12/2013	12/12/2017	vigent
Santa Coloma de Farners	SISMICAT	22/10/2009	22/10/2013	caducat
Sils	SISMICAT	27/11/2014	27/11/2018	vigent
Susqueda	SISMICAT	18/12/2008	18/12/2012	caducat
Tossa de Mar	SISMICAT	18/02/2010	18/02/2014	caducat
Vidreres	SISMICAT	09/07/2009	09/07/2013	caducat
Vilobí d'Onyar	SISMICAT	26/04/2007	26/04/2011	caducat

Font: Departament d'Interior (Febrer 2015)

1.1.2.5 Pla d'Actuació Municipal per establiments amb substàncies perilloses inclosos al Pla PLASEQCAT

Criteris de redacció:

El PLASEQCAT determina que tenen l'obligació d'elaborar el PAM tots els municipis que compleixin alguna de les condicions següents:

- Municipis en els quals es trobi ubicada una instal·lació industrial afectada per l'article 9 del RD 1254/99 (incloses les instal·lacions d'explosius de nivell alt).
- Municipis que tenen elements vulnerables significatius ubicats en zones de perill d'instal·lacions de nivell alt.

El PLASEQCAT recomana la seva elaboració a:

- Municipis en els quals es trobi ubicada una instal·lació industrial afectada pels articles 6 i 7 del RD 1254/99.
- Municipis amb vies de comunicació i alguna edificació ubicades en zona d'alerta d'accidents d'instal·lacions de nivell alt.
- Municipis on es trobin aparcament de mercaderies perilloses de RENFE.
- Municipis on es trobin indústries d'explosius que superin el llindar menor o de nivell baix del RD 1254/99.

Els municipis obligats a informar en casos determinats seran:

- Municipis que tenen una part del seu terme dins la zona d'alerta però on no s'han identificat elements vulnerables.

Municipis afectats:

Els municipis de la Selva **obligats** a redactar el Pla són:

- Breda
- Fogars de la Selva
- Hostalric
- Maçanet de la Selva
- Massanes
- Riells i Viabrea
- Sant Feliu de Buixalleu

A la Selva no hi ha municipis que se'ls hi **recomani** la redacció d'aquest Pla.

Els Plans aprovats i homologats són:

Municipi	Document	Data Inici	Data Fi	Estat
Breda	PLASEQCAT	15/12/2011	15/12/2015	vigent
Hostalric	PLASEQCAT	27/07/2011	27/07/2015	vigent
Massanes	PLASEQCAT	13/12/2012	13/12/2016	vigent
Riells i Viabrea	PLASEQCAT	06/05/2008	06/05/2012	caducat
Sant Feliu de Buixalleu	PLASEQCAT	06/05/2008	06/05/2012	caducat

Font: Departament d'Interior (Febrer 2015)

1.1.2.6 Pla d'Actuació Municipal per establiments amb substàncies perilloses inclòs al Pla RADCAT

Criteris de redacció:

Està obligat a tenir un pla d'actuació municipal qualsevol municipi que compleixi almenys un dels següents punts:

- Té una o més instal·lacions radioactives de primera categoria en el seu terme municipal.
- Té una o més instal·lacions radioactives de segona categoria en el seu terme municipal. S'exceptuen instal·lacions radioactives que tenen només aparells de raigs X o acceleradors de partícules que no poden induir radioactivitat artificial.
- Té una o més instal·lacions de vigilància radiològica (del sector de valorització de metalls) o part del seu terme municipal es troba dintre d'un cercle de radi 1 km al voltant d'alguna d'aquestes instal·lacions.
- Té una o més instal·lacions nuclears, diferents de centrals nuclears de producció d'energia elèctrica, en el seu terme municipal.

Es recomana la redacció del Pla als municipis que compleixin un dels següents requisits:

- Té almenys una instal·lació radioactiva de tercera categoria en el seu terme municipal. S'exceptuen instal·lacions radioactives que tenen només aparells de raigs X.
- Part del seu terme municipal es troba dintre d'un cercle de radi 2 km al voltant d'alguna instal·lació de vigilància radiològica (del sector de valorització de metalls).

Municipis afectats:

Els municipis de la Selva **obligats** a redactar el Pla són:

- Massanes
- Riudellots de la Selva
- Sant Feliu de Buixalleu
- Vilobí d'Onyar

A la Selva no hi ha municipis que se'ls hi **recomani** la redacció d'aquest Pla.

Els Plans aprovats i homologats són:

El municipi de Sant Feliu de Buixalleu és l'únic que té el Pla Plaseqcat homologat i vigent de data de

04/10/2012.

1.1.2.7 Pla d'Actuació Municipal per transport de mercaderies perilloses (Pla Transcat)Criteris de redacció:

L'anàlisi del flux realitzat pel Pla Transcat estableix les zones de Catalunya on el risc és més elevat i en determina quins municipis han de redactar el corresponent PAM.

Municipis afectats:

A la Selva hi ha 10 municipis **obligats** a redactar aquest Pla.

- Caldes de Malavella
- Fogars de la Selva
- Hostalric
- Maçanet de la Selva
- Massanes
- Riudellots de la Selva
- Riells i Viabrea
- Sant Feliu de Buixalleu
- Sils
- Vilobí d'Onyar

Els municipis que se'ls hi **recomana** la redacció d'aquest Pla són:

- Breda
- Riudarenes
- Vidreres

Els Plans aprovats i homologats són:

Municipi	Document	Data Inici	Data Fi	Estat
Caldes de Malavella	TRANSCAT	18/12/2008	18/12/2012	caducat
Hostalric	TRANSCAT	17/12/2009	17/12/2013	caducat
Maçanet de la Selva	TRANSCAT	06/07/2005	06/07/2009	caducat
Massanes	TRANSCAT	13/12/2012	13/12/2016	vigent
Riudellots de la Selva	TRANSCAT	06/05/2008	06/05/2012	caducat
Sant Feliu de Buixalleu	TRANSCAT	15/12/2006	15/12/2010	caducat
Santa Coloma de Farners	TRANSCAT	22/10/2009	22/10/2013	caducat
Sils	TRANSCAT	27/11/2014	27/11/2018	vigent
Vidreres	TRANSCAT	09/07/2009	09/07/2013	caducat
Vilobí d'Onyar	TRANSCAT	26/04/2007	26/04/2011	caducat

Font: Departament d'Interior (Febrer 2015)

1.1.2.8 Pla d'Actuació Municipal per a emergències de Contaminació Marina Accidental (Pla Camcat)Criteris de redacció:

L'abast del Pla Camcat és la costa de Catalunya, és a dir, les aigües del territori de l'Estat corresponents al litoral català.

Municipis afectats:

A la Selva estan **obligats** a redactar aquest Pla els municipis de:

- Blanes
- Lloret de Mar
- Tossa de Mar

Els Plans aprovats i homologats són:

Cap dels municipis té aprovat el PAM CAMCAT

1.1.2.9 Pla d'Actuació Municipal per a emergències aeronàutiques (Pla Aerocat)

Criteris de redacció:

Tenen l'obligació d'elaborar el Pla d'Actuació Municipal per Emergències Aeronàutiques (PAM AEROCAT) tots els municipis que compleixin alguna de les condicions següents:

- Municipis inclosos total o parcialment en la zona I (8 km) o zona II (dels aeroports, i que el territori inclòs en alguna d'aquestes zones tingui elements vulnerables.
- Municipis inclosos total o parcialment en la zona I dels aeròdroms², i que el territori inclòs en aquesta zona tingui elements vulnerables.

Es recomana l'elaboració d'aquest Pla als municipis que compleixin alguna de les condicions següents:

- Municipis inclosos total o parcialment en la zona II dels aeròdroms, i que el territori inclòs en aquesta zona tingui elements vulnerables.

Municipis afectats:

A la Selva estan **obligats** a redactar aquest Pla els municipis de:

- Riudellots de la Selva
- Sils
- Vilobí d'Onyar

Els Plans aprovats i homologats són:

El municipi de Sils és l'únic de la comarca que amb el Pla Aerocat homologat i vigent de data de 27/11/2014.

1.1.2.10 Taula resum de l'estat del planejament municipal a la Selva

MUNICIPI	Bàsic	NEUCAT	INFOCAT	TRANSCAT	INUNCAT	SISMICAT	CAMCAT	PLASEQCAT	RADCAT	AEROCAT
Amer	09/10/2008	Recomanat	Recomanat	-	Obligat	Obligat	-	-	-	-
Anglès	17/12/2009	Recomanat	Obligat	-	Obligat	Obligat	-	-	-	-
Arbúcies		Recomanat	Obligat 16/02/2006	-	Recomanat	Obligat 26/04/2007	-	-	-	-
Blanes	Obligat 14/09/2005	Obligat	Obligat	-	Obligat 17/10/2006	Obligat	Obligat	-	-	-
Breda	15/12/2011	Recomanat	Obligat	Recomanat	Recomanat	Obligat	-	Obligat	-	-
Brunyola	30/04/2009	Recomanat	Obligat	-	-	Obligat	-	-	-	-
Caldes de Malavella	16/02/2006	Recomanat	Obligat 04/10/2012	Recomanat	Obligat	Obligat	-	-	-	-
Fogars de la Selva		Recomanat	Obligat 13/07/1999	Obligat	Obligat	Obligat	-	Obligat	-	-
Hostalric		Recomanat 27/07/2011	Obligat	Obligat	Obligat 27/07/2011	Recomanat 27/07/2011	-	Obligat 27/07/2011	-	-
La Cellera de Ter	10/07/2008	Recomanat	Recomanat 10/07/2008	-	Obligat 10/07/2008	Obligat 10/07/2008	-	-	-	-
Lloret de Mar	Obligat 25/04/2006	Obligat 14/02/2013	Obligat 25/04/2006	-	Obligat 05/07/2006	Obligat	Obligat	-	-	-
Maçanet de la Selva	06/07/2005	Recomanat 09/10/2008	Obligat 06/07/2005	Obligat 06/07/2005	Obligat 09/10/2008	Obligat 09/10/2008	-	Obligat	-	-
Massanes		Recomanat 19/02/2009	Obligat 19/02/2009	Obligat 13/12/2012	Obligat 19/02/2009	Recomanat 19/02/2009	-	Obligat 13/12/2012	Obligat	-
Osor		Recomanat	Recomanat	-	Obligat	Obligat	-	-	-	-
Riells i Viabrea	06/05/2008	Recomanat	Obligat 27/07/2011	Obligat	Recomanat 22/10/2009	Obligat	-	Obligat 06/05/2008	-	-
Riudarenes	20/09/2007	Recomanat	Obligat 20/09/2007	Recomanat	Obligat	Obligat	-	-	-	-

Riudellots de la Selva		06/05/2008	Obligat	Obligat	Obligat	Obligat	-	-	Obligat	Obligat
Sant Feliu de Buixalleu	06/05/2008	Obligat 06/05/2008	Obligat 15/12/2006	Obligat 15/12/2006	Obligat 06/05/2008	Obligat 06/05/2008	-	Obligat 06/05/2008	Obligat 04/10/2012	-
Sant Hilari Sacalm		Obligat 14/02/2008	Obligat 14/02/2008	-	-	Obligat	-	-	-	-
Sant Julià de Llor - Bonmatí	12/12/2013	Recomanat 12/12/2013	Obligat 12/12/2013	-	Obligat 12/12/2013	Obligat 12/12/2013	-	-	-	-
Santa Coloma de Farners	22/10/2009	Recomanat 22/10/2009	Obligat 22/10/2009	22/10/2009	Obligat 22/10/2009	Obligat 22/10/2009	-	-	-	-
Sils		Recomanat 20/11/2014	Obligat 20/11/2014	Obligat 27/11/2014	Obligat 27/11/2014	Obligat 27/11/2014	-	-		Obligat 27/11/2014
Susqueda	18/12/2008	Obligat	Recomanat	-	-	Obligat	-	-	-	-
Tossa de Mar	Obligat 18/02/2010	Recomanat	Obligat 18/02/2010	-	Obligat 18/02/2010	Obligat 18/02/2010	Obligat	-	-	-
Vidreeres	09/07/2009	Recomanat 09/07/2009	Obligat 09/07/2009	Recomanat 09/07/2009	Obligat 09/07/2009	Obligat 09/07/2009	-	-	-	-
Vilobí d'Onyar	13/12/2012	Recomanat	Obligat	Obligat	Obligat	Obligat	-	-	Obligat	Obligat

*La data d'preferida és la d'homologació del Pla
 ** Dades Departament d'Interior i CCS (Febrer 2015)

Municipis
adherits al PAS

Pla homologat	Pla caducat	Pla obligatori no redactat	Pla recomanat no redactat	En procés d'homologació	Pla exclòs (ni obligat ni recomanat)
---------------	-------------	----------------------------	---------------------------	-------------------------	--------------------------------------

1.2 PLANS D'AUTOPROTECCIÓ

El Decret 82/2010, de 29 de juny, pel qual s'aprova el catàleg d'activitats i centres obligats a adoptar mesures d'autoprotecció i es fixa el contingut d'aquestes mesures, desplega els preceptes relatius a l'autoprotecció recollits a la Llei 4/1997, de 20 de maig, de protecció civil de Catalunya. D'acord amb el que preveu l'article 7 d'aquesta Llei, i per tal de determinar el catàleg d'activitats i el tipus de centres que resulten obligats a adoptar mesures d'autoprotecció i a mantenir els mitjans personals i materials necessaris per afrontar situacions de risc i d'emergència. Així mateix, d'acord amb el que preveu l'article 20 de la Llei de Protecció Civil de Catalunya, determina l'estructura del contingut dels plans d'autoprotecció i regula altres aspectes relatius a l'autoprotecció, amb l'objectiu final de garantir que les activitats de risc segueixen un sistema d'autoprotecció que va més enllà de l'elaboració d'un pla d'autoprotecció.

1.2.1 Cas específic de Plans d'autoprotecció per a urbanitzacions

La Llei 5/2003, de 23 d'abril, de mesures de prevenció dels incendis forestals en les urbanitzacions, els nuclis de població, les edificacions i les instal·lacions situats en terrenys forestals, modificada per la Llei 2/2014, del 27 de gener, de mesures fiscals, administratives, financeres i del sector públic, estableix que correspon al ple de cada ajuntament determinar i aprovar, mitjançant un plànol de delimitació, les urbanitzacions, els nuclis de població, les edificacions i les instal·lacions situats en terrenys forestals o en la franja de cinc cents metres que els envolta.

El Decret 123/2005, de 14 de juny, de mesures de prevenció dels incendis forestals en les urbanitzacions sense continuïtat immediata amb la trama urbana, desplega la Llei 5/2003, tot regulant els requeriments que s'hi preveuen com ara la franja de protecció, les condicions de manteniment de les parcel·les no edificades i dels vials, la definició i el contingut del Pla d'autoprotecció i les característiques de la xarxa d'hidrants. Així mateix estableix que aquesta obligació recau a l'òrgan de gestió o la junta de la urbanització. En cas de d'edificacions o instal·lacions aïllades les obligacions han de ser complertes pels propietaris respectius.

El Pla Infocat de Catalunya estableix que els centres i instal·lacions, tant públics com privats, considerats vulnerables i que estan ubicats en els municipis susceptibles de tenir incendis forestals, han d'elaborar Plans d'Autoprotecció que contemplin les mesures de resposta interna davant d'un incendi forestal que els pugui afectar. El Pla identifica, de forma no exhaustiva, els següents elements vulnerables a la Selva:

Nom municipi	Nom urbanització	Nom municipi	Nom urbanització
Amer	Colònia de la Hidroelèctrica la	Maçanet de la Selva	Mas Altaba el
Arbúcies	Joia del Montseny la	Maçanet de la Selva	Pantans de Montbarbat els
Arbúcies	Mirador el	Massanes	Riuclar
Arbúcies	Fogueres de Montsoriu	Massanes	Sant Roc
Blanes	Planes les	Riells i Viabrea	Fogueres de Montsoriu
Blanes	Blanes Vistamar	Riells i Viabrea	Can Plana
Blanes	Ca n'Illes	Riells i Viabrea	Conde de Alba
Blanes	Corona de Santa Cristina la	Riells i Viabrea	Can Salvà
Blanes	Mas Borinot el	Riells i Viabrea	Residencial de Riells Un
Blanes	Mas Güelo el	Riudarenes	Can Maleta
Blanes	Mas Cremat el	Riudarenes	Can Fornaca
Blanes	Cala de Sant Francesc la	Riudellots de la Selva	Can Jordi
Caldes de Malavella	Can Solà Gros	Riudellots de la Selva	Can Mestres
Caldes de Malavella	Mas Boada el	Sant Feliu de Buixalleu	Clos el
Caldes de Malavella	Llac del Cigne el	Sant Feliu de Buixalleu	Buixalleu
Caldes de Malavella	Aigües Bones	Sant Feliu de Buixalleu	Riuparc
Caldes de Malavella	Malavella Parc	Sant Feliu de Buixalleu	Can Jepic
Caldes de Malavella	Can Carbonell	Sant Feliu de Buixalleu	Can Cadell
Caldes de Malavella	Santa Seclina	Sant Feliu de Buixalleu	Ducat del Montseny el
Fogars de la Selva	Regent Parc	Sant Hilari Sacalm	Cal Sastre

Fogars de la Selva	Parc dels Prínceps Un	Santa Coloma de Farners	Santa Coloma Residencial
Fogars de la Selva	Parc dels Prínceps Dos	Sils	Comes les
Fogars de la Selva	Niàgara Parc	Sils	Vallcanera Parc
Fogars de la Selva	Serra de l'Esquirol la	Sils	Mallorquines les
Fogars de la Selva	Can Fogars	Sils	Can Cabirol
Hostalric	Conna la	Sils	King Parc
Lloret de Mar	Montlloret	Susqueda	Bosc-ses-vinyes
Lloret de Mar	Lloret Blau	Susqueda	Coll el
Lloret de Mar	Pinares los	Tossa de Mar	Sant Grau
Lloret de Mar	Lloret Verd	Tossa de Mar	Cala Salionç
Lloret de Mar	Serrabrava	Tossa de Mar	Pola i Giverola la
Lloret de Mar	Mas Rossell el	Tossa de Mar	Sant Eloi
Lloret de Mar	Lloret de Dalt	Tossa de Mar	Santa Maria de Llorell
Lloret de Mar	Condado del Jaruco el	Tossa de Mar	Canyelles
Lloret de Mar	Font Sant Llorenç la	Tossa de Mar	Martossa
Lloret de Mar	Canyelles	Vidreres	Goba la
Lloret de Mar	Molí el	Vidreres	Santa Seclina
Lloret de Mar	Montgoda la	Vidreres	Terrafortuna
Lloret de Mar	Fenals	Vidreres	Aiguaviva Parc
Lloret de Mar	Costa d'en Gallina la	Vidreres	Puigventós
Lloret de Mar	Santa Cristina	Vilobí d'Onyar	Can Baells
Maçanet de la Selva	Maçanet Residencial Parc	Vilobí d'Onyar	Can Terrer
Maçanet de la Selva	Molí el		

Font: Pla Infocat

2. ESTRUCTURA I ORGANITZACIÓ DE LA PREVENCIÓ I LA PLANIFICACIÓ

L'objectiu d'aquest document és tractar les tasques i funcions relacionades en l'àmbit de la planificació municipal i de la prevenció.

2.1 ORGANITZACIÓ DE LA PREVENCIÓ I LA PLANIFICACIÓ COMARCAL

L'organització màxima del Consell Comarcal de la Selva per fer front a la fase de prevenció i planificació, és la formada pel Responsable i el Coordinador del PAS. Serà tasca de la Unitat Tècnica de Protecció les funcions de seguiment dels PAM's, informar als ajuntaments de les necessitats i redactar els plans que li encarreguin.

La ubicació i forma de contacte de la Unitat Tècnica és:

Oficina	Departament d'Organització de l'Entorn i el Territori Passeig de Sant Salvador 25-27 17430 Santa Coloma de Farners
Telèfon	
Fax	
Xarxa Rescat	
Mail t	
Horari d'atenció al públic	De 9h a 14h de dilluns a divendres

En un altre nivell dins l'estructura de protecció civil comarcal hi ha la Comissió de Protecció Civil Comarcal. Entre les seves funcions hi ha la d'homologar els plans d'autoprotecció d'instal·lacions i /o equipaments tramesos pels municipis en el marc de les competències locals.

2.2 ORGANITZACIÓ DE LA PREVENCIÓ I LA PLANIFICACIÓ MUNICIPAL

L'estructura i organització dels diferents municipis es troba recollida en els diferents Plans Bàsics i PAM's. Aquesta estructura segueix els models establerts pel Departament d'Interior, per la qual cosa no es considera oportú esmentar l'estructura de cada un dels 26 municipis. De forma genèrica cal destacar les estructures de protecció civil següents:

- Els municipis que disposen de tècnic de protecció civil són Blanes, Lloret de Mar i Breda.
- A la Selva existeixen dues Associacions de Voluntaris de Protecció Civil: la de Breda constituïda el 18 de setembre de 2005 i la de Lloret de Mar constituïda el 18 de juny de 2004.
- A la comarca hi ha les següents Agrupacions de Defensa Forestal (ADF):

Nom ADF	Núm. ADF	Any constitució	Municipis
Massís de Cadiretes	158	1988	Caldes de Malavella, Tossa de Mar, Maçanet de la Selva i Vidreres.
Guilleries Montseny	76	1987	Osor, Sant Feliu de Buixalleu, Arbúcies, Viladrau, Sant Hilari Sacalm i Espinelves.
Farners Argimon	131	1987	Santa Coloma de Farners, Riudarenes, Sils i Vilobí d'Onyar
Lloret de Mar	243	1996	Lloret de Mar
Fogars de la Selva	103	1987	Fogars de la Selva
Riells del Montseny	303		Riells i Viabrea
Hostalric	277		Hostalric
Giselva	157		Brunyola, Aiguaviva, Bescanó, Sant Julià del Llor i Bonmatí i Vilablareix.

3. ASSISTÈNCIA I SUPORT EN LA PREVISIÓ, LA PREVENCIÓ I LA PLANIFICACIÓ

Les tasques i responsabilitats del Consell Comarcal de la Selva, pel que fa a la protecció civil, en la fase de prevenció i planificació passen a ser:

- Redacció, actualització i, si s'escau revisió del PAS.
- Seguiment i informació als municipis de quins plans d'emergència li són necessaris i en quina fase es troben.
- Facilitar als municipis de la Selva la revisió, actualització i, fins i tot, la redacció dels seus plans d'emergències PAM's i els plans d'autoprotecció (PAU's).
- Dotar al Consell Comarcal de la Selva, a mig termini, de la infraestructura mínima necessària per a col·laborar i coordinar les emergències municipals.



Consell Comarcal
de la Selva

**PLA D'ASSISTÈNCIA I SUPORT EN
MATÈRIA DE PROTECCIÓ CIVIL DE
LA COMARCA DE LA SELVA**

**DOCUMENT D'ASSISTÈNCIA I SUPORT
EN LES EMERGÈNCIES**



DEPARTAMENT D'ORGANITZACIÓ DE L'ENTORN I EL TERRITORI
Consell Comarcal de la Selva
Febrer 2015

ÍNDIX

0. INTRODUCCIÓ.....	5
1. DIRECCIÓ DE L'EMERGÈNCIA.....	7
2. ASSISTÈNCIA I SUPORT EN LES EMERGÈNCIES.....	9
2.1 ORGANITZACIÓ I EXECUCIÓ DE LES MESURES DE PROTECCIÓ A LA POBLACIÓ DEL/S MUNICIPIS AFECTAT/S.....	10
2.2 SISTEMES D'AVÍS I INFORMACIÓ A LA POBLACIÓ.....	10
2.3 SUPORT A L'EVACUACIÓ, L'ACOLLIDA I L'AVITUALLAMENT A LA POBLACIÓ DEL/S MUNICIPI/S AFECTAT/S.....	10
2.3.1 Evacuació.....	10
2.3.2 Acollida.....	11
2.3.3 Avituallament.....	11
2.4 ASSISTÈNCIA I SUPORT EN LA GESTIÓ DELS MITJANS I RECURSOS.....	11
2.4.1 Tipus de recursos.....	11
2.4.2 Gestió dels recursos.....	11
3. ESTRUCTURA I ORGANITZACIÓ PER L'ASSISTÈNCIA I SUPORT EN L'EMERGÈNCIA.....	13
4. CENTRE DE COORDINACIÓ D'EMERGÈNCIES COMARCAL.....	15

0. INTRODUCCIÓ

L'objectiu del document és establir els mecanismes d'actuació en cas d'emergència per part del suport tècnic comarcal i dels grups que depenen del pla per tal de donar assistència i suport als ajuntaments de la comarca.

El document està format per quatre apartats. En els dos primers s'estableixen les bases de la direcció de l'emergència i les funcions incloses referents a l'assistència i suport als municipis. En els apartats 3 i 4 s'estableixen l'estructura necessària per a poder desenvolupar les funcions definides en el present document.

1. DIRECCIÓ DE L'EMERGÈNCIA

La direcció d'una emergència municipal en qualsevol sinistre serà dels Alcaldes/esses, sempre i quan no s'activi un pla autonòmic, ja que, en aquests casos, la Direcció anirà a càrrec del/la Conseller/a d'Interior. La funció del Pla és, per tant, recolzar els Alcaldes/esses, en les actuacions que cal que facin els municipis en ambdues situacions.

Cal recordar que d'acord amb el punt 2 de l'article 50 de la Llei 4/1997 de Protecció Civil de Catalunya l'objectiu del PAS és prestar suport, assistència i cooperació a les funcions municipals de protecció civil, i en cap cas substituir les funcions dels municipis i dels seus responsables.

Per un correcte funcionament del Pla s'han definit un Responsable del mateix, i un membre Coordinador i Executor. Les funcions que han de desenvolupar són:

- Vetllar perquè el Pla funcioni correctament.
- Assegurar que l'assistència i el suport que es doni, en la mesura dels recursos, tant als Alcaldes/esses com als actuants, sigui la correcte.

Nom	Càrrec al PAS	Càrrec al CC Selva
Salvador Balliu Torroella	Responsable del PAS	President
Martí Nogué Selva	Substitut del responsable	Vicepresident

Martí Pujals Castelló	Coordinador /Executor PAS	Gerent
Felip Toledo Canta	Substitut del Coordinador /Executor PAS	Cap del Departament d'Organització de l'Entorn i el Territori

2. ASSISTÈNCIA I SUPORT EN LES EMERGÈNCIES

En aquest apartat es defineixen els mecanismes per donar suport als municipis en cas d'haver-hi una emergència, per realitzar els avisos a la població, les mesures de protecció als afectats, l'evacuació - confinament, l'acollida i l'avituellament, etc.

El PAS Comarcal s'executarà per ordre del President per iniciativa pròpia, a partir de comunicació del CECAT o a petició d'un municipi. Un cop donada l'ordre d'executar el PAS Comarcal es procedirà a la comunicació al CECAT i als ajuntaments afectats.

Tanmateix, pel que fa a la gestió del PAS, el Gerent assessorat per la Unitat Tècnica informará als departaments implicats.

Per donar l'assistència i el suport necessaris en cas d'emergència es preveuen dos tipus de funcionament del Pla d'Assistència i Suport: Gestionar els serveis comarcals afectats i donar suport i assistència als municipis.

Un cop executat el PAS Comarcal es procedirà a:

El President juntament amb el Gerent, com a Coordinador i Executor, procediran a gestionar els serveis comarcals afectats segons els procediments establerts (Veure annexos).

Si el municipi necessita suport tècnic en alguna situació de risc concret, el Responsable del Pla municipal, que recau en la figura de l'Alcalde/essa, ho notificarà al Responsable del PAS, aquest ho transmetrà al responsables dels departaments que els poden oferir assistència (Veure annexos). Recordar que davant d'una emergència caldrà que el municipi activi el PAM corresponent.

Criteris de prioritització en el suport als municipis:

En cas que l'emergència origini unes demandes per sobre de les capacitats d'atenció dels serveis del Consell Comarcal, caldrà que aquest prioritzï les actuacions en els municipis més afectats. Aquesta prioritització en el suport als municipis es decidirà per part del responsable del PAS i dels responsables dels Departaments implicats, en funció del tipus d'emergència, de la simultaneïtat i en base als criteris que es presenten a continuació:

- a) En cas d'haver-hi diferents emergències simultànies es prioritzarà:
 1. La que suposi un risc més important per les persones
 2. La que requereixi atenció a víctimes o familiars de les víctimes
 3. La que pugui ocasionar un dany important a béns immobles
 4. La que pugui ocasionar un dany important al medi ambient. En aquest cas es prioritzarà l'afectació a espais d'interès natural

- b) En cas que una emergència afecti a varis municipis, es considerarà:
 1. Els criteris exposats en l'apartat a)
 2. En igualtat del criteri 1, es considerarà:
 - Municipis més directament afectats per les emergències
 - Municipis amb menor recursos municipals per fer-hi front
 - Municipis amb major nombre de població directament implicada

La ubicació dels serveis que assisteixen l'emergència dependrà dels supòsits següents:

- En cas d'estar davant d'una emergència d'àmbit comarcal, és a dir que afecta a la majoria dels municipis de la comarca, es podrà establir com a ubicació la seu del Consell Comarcal (Pg. Sant Salvador 25-27, Santa Coloma de Farners).

- En cas d'estar davant d'una emergència que afecta un sector concret de la comarca s'estudiarà el desplaçament a algun municipi. La ubicació variarà en funció de les característiques de l'emergència, i, dels criteris que els serveis d'atenció comarcals i els responsables municipals considerin més oportuns per donar el suport adequat.

2.1 ORGANITZACIÓ I EXECUCIÓ DE LES MESURES DE PROTECCIÓ A LA POBLACIÓ DEL/S MUNICIPI/S AFECTAT/S

Les mesures de protecció es basen en les actuacions de confinament, evacuació i informació a la població. De forma genèrica es defineix la funció que podrien desenvolupar els serveis del Consell Comarcal de la Selva afectats en cas d'emergència per cadascuna de les diferents actuacions:

- Confinament: ajudaran a informar a la població afectada i a donar-los assistència en cas necessari.
- Evacuació: s'estudiarà la possibilitat de proporcionar vehicles pel trasllat i ajudaran a gestionar els llocs d'acollida.
- Informació: en la mesura del possible donaran tota la informació necessària per una correcta gestió de l'emergència.

L'assistència es basarà en donar suport al desenvolupament dels PAM's on ja estan previstes aquestes actuacions.

Les zones que necessiten protecció es definiran d'acord amb la localització i les característiques de cada emergència. Per tant, les actuacions de confinament, evacuació i informació aniran supeditades a l'emergència que es produeixi i a les ordres que estableixin els grups d'intervenció (Bombers) i ordre (Policia Local i Mossos d'Esquadra) i d'acord amb el director/a del PAM del/s municipi/s afectat/s.

2.2 SISTEMES D'AVÍS I INFORMACIÓ A LA POBLACIÓ

Els sistemes d'avís i mitjans d'informació que s'utilitzaran per informar a la població es basaran en:

- Sistemes d'avís previstos pels Ajuntaments en els PAM's
- Notificacions d'alerta a la població de forma escrita a través de BAN's municipals
- Notificacions a través de mitjans de comunicació per part dels responsables municipals. Generalment a través de les emissores de radio més freqüents i dels municipis més grans:

Emisora	Freqüència
Catalunya radio	102.2
RAC 1	100.1 / 102.5
Radio Marina	100.3
RNE	93.3
SER la Selva	92.3

- Notificacions a través de la web del Consell Comarcal de la Selva i de les diferents webs dels municipis de la comarca.

2.3 SUPORT A L'EVACUACIÓ, L'ACOLLIDA I L'AVITUALLAMENT A LA POBLACIÓ DEL/S MUNICIPI/S AFECTAT/S

2.3.1 Evacuació

Les vies que s'utilitzaran en cas que s'hagi d'evacuar algun municipi o algun indret concret dins el terme municipal, han d'estar previstes en els diferents PAM's i PAU's municipal i per tant, no es defineixen en aquest apartat per a cadascun dels 26 municipis de la comarca (Veure mapa 1).

Caldrà utilitzar les vies prioritzades en el PAM's o en absència d'aquest, aquelles que presentin millors característiques (doble sentit de circulació si n'hi ha, de paviment en bon estat,...) i d'acord amb les indicacions dels membres dels grups d'ordre (Mossos d'Esquadra, Policia Local,...).

2.3.2 Acollida

El Consell Comarcal de la Selva no disposa de mitjans propis per fer front a allotjaments massius en cas d'emergència, per tant s'haurà de recórrer als punts d'acollida municipals. Aquests estan degudament recollits en els respectius PAM's de cada municipi. Es coordinarà l'acollida amb els municipis més propers a la zona afectada.

2.3.3 Avituallament

Els recursos municipals per fer front a les emergències han d'estar recollits en els respectius PAM's, i seran els primers a ésser utilitzats. En cas que un ajuntament no disposi dels recursos d'avituallament suficients el CCS proposarà les mesures de subministrament possibles (veure annexos).

2.4 ASSISTÈNCIA I SUPORT EN LA GESTIÓ DELS MITJANS I RECURSOS

2.4.1 Tipus de recursos

Els recursos disponibles a la comarca de la Selva en cas d'emergència es poden dividir en:

- Recursos municipals propis:

Són tots els recursos que disposa el municipi afectat per fer front a les emergències. Aquests recursos han d'estar recollits en els respectius PAM's, i sempre seran els primers a ésser utilitzats en cas d'emergència en el municipi.

- Recursos de municipis no afectats:

En cas de necessitar un major nombre de recursos que els existents en el municipi, o de no disposar d'alguns dels que es requereixen, el responsable del PAM o del PAS (amb el vist-i-plau del municipi afectat) podrà sol·licitar l'ajuda als municipis no implicats per a la prestació dels seus recursos.

- Recursos del Consell Comarcal de la Selva:

El conjunt de recursos de que es disposa està detallat als Annexes del PAS.

El Consell Comarcal de la Selva podrà demanar subvencions per tal d'adquirir material i recursos necessaris en cas d'emergència. Aquest fons de material comarcal estarà disponible per als municipis de la comarca en cas que aquests no hi puguin fer front amb els seus recursos municipals.

- Recursos externs:

Serán tots aquells recursos que sol·licitaran o bé els ajuntaments afectats, o bé les àrees afectades del Consell Comarcal, que provindran d'empreses i entitats privades.

2.4.2 Gestió dels recursos

El Responsable del PAS serà l'encarregat, d'acord amb les peticions realitzades pels responsables municipals de l'emergència. d'assignar els recursos necessaris disponibles.

3. ESTRUCTURA I ORGANITZACIÓ PER L'ASSISTÈNCIA I SUPORT EN L'EMERGÈNCIA

L'estructura comarcal del Consell Comarcal de la Selva per tal de donar suport en cas d'emergència s'organitza a partir de la següent composició:

- Responsable del Pla d'Assistència i Suport.
- Coordinador / Executor del Pla d'Assistència i Suport.
- Unitat Tècnica de Protecció Civil Comarcal.
- Departaments del Consell Comarcal de la Selva.

4. CENTRE DE COORDINACIÓ D'EMERGÈNCIES COMARCAL

A data de redacció d'aquest document no està previst posar en funcionament el Centre de Coordinació d'Emergències Comarcal.



Consell Comarcal
de la Selva

**PLA D'ASSISTÈNCIA I SUPORT EN
MATÈRIA DE PROTECCIÓ CIVIL DE
LA COMARCA DE LA SELVA**

**DOCUMENT D'ASSISTÈNCIA I SUPORT
EN EL RETORN A LA NORMALITAT**



DEPARTAMENT D'ORGANITZACIÓ DE L'ENTORN I EL TERRITORI
Consell Comarcal de la Selva
Febrer 2015

ÍNDIX

0. INTRODUCCIÓ.....	5
1. ESTRUCTURA TÈCNICA I ORGANITZACIÓ PER L'ASSISTÈNCIA I SUPORT PER A FER POSSIBLE EL RETORN A LA NORMALITAT	7
1.1 RECUPERACIÓ.....	7
2. IDENTIFICACIÓ I AVALUACIÓ DELS DANYS I PERJUDICIS PRODUÏTS.....	9
2.1 INTERVENCIIONS DIRECTES: ADOPCIÓ DE MESURES PER AL RETORN A LA NORMALITAT	9
2.2 INTERVENCIIONS INDIRECTES: MESURES DE RETORN A LA NORMALITAT D'ALTRES ADMINISTRACIONS	10
3. AJUDES I SUBVENCIONS	11
3.1 GESTIÓ PER DEMANAR AJUDES I SUBVENCIONS	11
3.2 INFORMACIÓ A AL POBLACIÓ SOBRE AJUDES I SUBVENCIONS.....	11
3.3 INFORMACIÓ ALS AJUNTAMENTS I A LA POBLACIÓ SOBRE RECLAMACIONS..	11

0. INTRODUCCIÓ

L'objectiu del document és establir l'estructura tècnica que durà a terme les tasques de suport al retorn a la normalitat així com especificar les seves funcions per tal que aquestes tasques siguin el més eficaces possibles.

El document està format per tres apartats on s'hi indica: la composició dels tècnics destinats a les tasques de retorn a la normalitat, el procediment d'identificació dels danys i el tipus d'intervencions, i, la forma de gestió de les ajudes i subvencions.

1. ESTRUCTURA TÈCNICA I ORGANITZACIÓ PER L'ASSISTÈNCIA I SUPORT PER A FER POSSIBLE EL RETORN A LA NORMALITAT

1.1 RECUPERACIÓ

Per tal de poder fer l'assistència i el suport per a fer possible el retorn a la normalitat s'aprofitarà la mateixa estructura dels serveis que existeixen al Consell Comarcal de la Selva. Aquests serveis seran els encarregats de fer la recopilació de les dades i els danys que s'han produït. Els responsables dels departaments implicats i l'Executor del PAS posaran en coneixement al Responsable del PAS de la valoració dels danys i les condicions en què serà possible tornar a la normalitat.

A partir d'aquí serà el Responsable del PAS qui determinarà l'ordre de prioritats posant a disposició els municipis l'estructura tècnica disponible. Serà també el Responsable del PAS qui disposarà de la potestat última de sol·licitar subvencions i ajuts a nivell comarcal que puguin facilitar el retorn a la normalitat sense envair, però, les competències municipals al respecte.

També correspondrà al Responsable del PAS, encarregar la redacció, si s'escau, dels informes tècnics necessaris que tinguin per objecte la petició de declarar com a zona catastròfica l'àmbit comarcal afectat per l'emergència.

En el retorn a la normalitat hi participaran:

- Responsable del Pla d'Assistència i Suport
- Coordinador / Executor del PAS
- Unitat Tècnica de Protecció Civil Comarcal
- Personal dels diferents departaments del Consell Comarcal de la Selva en cas que sigui necessari
- Responsables de cada municipi afectat que delegui l'Ajuntament i tècnics dels mateixos
- Companyies de serveis bàsics implantades al territori (aigua, electricitat, gas, telèfon, etc) que hagin quedat afectades per l'emergència

Funcions (sempre i quan els municipis interessats ens ho demanin):

- Col·laborar en el suport i assistència en l'adopció de mesures pel retorn a la normalitat
- Col·laborar en la identificació i avaluació general dels danys i perjudicis produïts: intervencions directes i indirectes
- Col·laborar en donar la informació a la població i a les administracions locals sobre les ajudes i subvencions disponibles

2. IDENTIFICACIÓ I AVALUACIÓ DELS DANYS I PERJUDICIS PRODUÏTS

El marc legal de les funcions de rehabilitació s'inscriu en la Llei 4/1997 de Protecció Civil de Catalunya, on defineixen en l'article 30 les actuacions de rehabilitació que han de dur a terme els poders públics:

1. *Els poders públics, dins llurs competències, han de restablir els serveis essencials per a la comunitat afectats per una catàstrofe o una calamitat.*
2. *Els poders públics han de col·laborar recíprocament les tasques de rehabilitació, de restauració i de retorn a la normalitat. De manera especial, el Govern i les administracions supramunicipals han de prestar assistència als municipis per a elaborar i executar els plans de recuperació establerts per l'article 31.*

La Directriz Bàsica de Planificaci3n y Protecci3n Civil ante Riesgo Sísico, (5 de maig de 2005) determina que una vegada s'ha produït un sinistre és recomanable elaborar una diagnosi dels danys ocasionats per aquest, i cercar tota la informaci3n necessària pel retorn a la normalitat. Seguint les línies de directriu i fent-les extenses a la resta de tipologies d'emergències, es considerarà que en cas de sinistre, en la mesura dels recursos, caldrà recollir la informaci3n següent:

- Delimitaci3n geogràfica de l'àrea afectada
- Danys a la xarxa hospitalària i altres equipaments essencials, indústries, comerços i béns privats
- Estat de les infraestructures, vies de comunicaci3n i xarxes de serveis bàsics
- Fenòmens associats (efecte dominó)
- Estimaci3n del número de víctimes

El procediment per a la recopilaci3n de les dades dels danys produïts ha de compondre les tasques següents:

- Recull de dades: compilaci3n de les dades esmentades en el paràgraf anterior dels que s'han produïts
- Localitzaci3n genèrica dels elements afectats
- Diferenciaci3n dels danys en els que el retorn a la normalitat depèn de la intervenci3n directa o que depenen del retorn a la normalitat d'altres administracions
- Delimitaci3n dels danys produïts segons la seva titularitat (privats, municipals, Diputaci3n, estatals,...)

Les fonts d'informaci3n segons l'emergència seran: tècnics municipals, brigada d'obres, policia local, Mossos d'Esquadra, Bombers, companyies de serveis bàsics municipals, serveis de transports públics i privats, gestors de carreteres, indústries i comerços del municipi, serveis sanitaris, ADF's, etc.

Cal tenir present que el peritatge dels danys produïts en qualsevol bé és responsabilitat del seu titular i que, per tant, l'hauran de dur a terme els tècnics municipals, els tècnics d'empreses i asseguradores, o les persones contractades per tals efectes.

2.1 INTERVENCI3NS DIRECTES: ADOPCI3N DE MESURES PER AL RETORN A LA NORMALITAT

Les intervencions directes són aquelles mesures que s'han d'adoptar directament per a la rehabilitaci3n de danys, que depenen directament de la gesti3n municipal.

- Eliminació de perills
- Neteja i sanejament de les àrees afectades
- Reparació dels danys en el mobiliari urbà
- Restabliment dels serveis bàsics per la població
- Condicionament d'urgència de les vies de comunicació

En una primera instància, el personal destinat a fer les gestions perquè es realitzin les mesures de rehabilitació seran els integrants dels ajuntaments afectats.

En la mesura del possible, quan un municipi afectat no pugui fer front a les actuacions de retorn a la normalitat rebrà la col·laboració i l'ajuda necessària del Consell Comarcal de la Selva.

2.2 INTERVENCIIONS INDIRECTES: MESURES DE RETORN A LA NORMALITAT D'ALTRES ADMINISTRACIONS

Les intervencions indirectes són aquelles mesures que corresponen a adoptar a altres administracions: Comunitat Europea, Estat Espanyol, Generalitat de Catalunya, Diputació de Girona, etc.

S'informarà als titulars dels béns que han patit desperfectes.

3. AJUDES I SUBVENCIONS

És important que es coneguin les diferents tipologies d'ajudes i subvencions possibles, les característiques i condicions específiques associades a una declaració de zona d'actuació especial, de zona catastròfica, etc i els procediments de finançament estipulats en cada cas per donar suport als particulars i Ajuntaments afectats.

La tipologia d'ajudes es pot classificar en funció de la seva naturalesa:

Permanents:

- Ajudes autonòmiques: decretades per l'*Ordre GRI/376/2002 (DOGC, 3763)* pel qual s'estableixen les bases generals per a l'atorgament d'ajuts als ens locals en situacions excepcionals, d'urgència o derivades de catàstrofe. No requereixen aprovació de convocatòria prèvia (art. 1) i s'han de sol·licitar en el termini de 20 dies a comptar des del dia en què es produeixi o s'evidenciï la necessitat d'actuació (art. 5).
- Ajudes estatals: el *Reial Decret 307/2005*, regula les subvencions en atenció a determinades necessitats derivades de situacions d'emergència o de naturalesa catastròfica. Són subvencions de concessió directa a les que no s'aplica el règim de concurrència competitiva propi del procediment general. El termini de la sol·licitud és d'un mes a comptar des del dia següent a la data de finalització del fet (art. 7.2).

Específiques:

- Ajudes de les diferents administracions.

3.1 GESTIÓ PER DEMANAR AJUDES I SUBVENCIONS

En la mesura dels recursos possibles els serveis del Consell Comarcal col·laboraran i ajudaran a fer les gestions oportunes per conèixer les ajudes existents per al retorn a la normalitat després de cada emergència concreta.

Els Ajuntaments afectats seran els encarregats de sol·licitar les diferents ajudes que es puguin demanar i podran comptar amb la col·laboració i assistència dels serveis comarcals per fer-ho.

Per una gestió més ràpida i eficient, el Consell Comarcal, en la mesura del possible podrà sol·licitar les ajudes de forma conjunta dels diferents municipis afectats en cas que el procés de tramitació de la subvenció en concret ho permeti. En cas que la sol·licitud conjunta no estigui permesa, el Consell Comarcal facilitarà tota la informació que disposi al seu abast perquè cada Ajuntament pugui realitzar la petició per compte propi.

3.2 INFORMACIÓ A LA POBLACIÓ SOBRE AJUDES I SUBVENCIONS

Els Ajuntaments afectats proporcionaran la informació necessària a la població per tal que aquesta pugui demanar les ajudes i subvencions.

3.3 INFORMACIÓ ALS AJUNTAMENTS I A LA POBLACIÓ SOBRE RECLAMACIONS

Des del 'Oficina de Consum del Consell Comarcal de la Selva es pot assessorar, de forma genèrica o concreta, els mecanismes per tal de realitzar una queixa o reclamació relacionada amb algun servei afectat en alguna de les fases de l'emergència.



Consell Comarcal
de la Selva

**PLA D'ASSISTÈNCIA I SUPORT EN
MATÈRIA DE PROTECCIÓ CIVIL DE
LA COMARCA DE LA SELVA**

**PROGRAMA D'IMPLANTACIÓ I
MANTENIMENT DEL PLA COMARCAL**



DEPARTAMENT D'ORGANITZACIÓ DE L'ENTORN I EL TERRITORI
Consell Comarcal de la Selva
Febrer 2015

ÍNDEX

1. IMPLANTACIÓ DEL PAS	5
1.1 PROGRAMA DE FORMACIÓ DELS ACTUANTS	5
1.2 INFORMACIÓ ALS MUNICIPIS.....	5
1.3 IMPLANTACIÓ DELS RECURSOS TÈCNICS	5
2. MANTENIMENT DEL PAS	7
2.1 RESPONSABLES DEL MANTENIMENT.....	7
2.1.1 Manteniment	7
3. PROGRAMA D'EXERCICIS I SIMULACRES.....	9

1. IMPLANTACIÓ DEL PAS

L'encarregat de dur a terme les tasques de d'implantació del PAS Comarcal serà qualsevol dels integrants de la Unitat Tècnica de Protecció Civil Comarcal sempre amb el vistiplau del Responsable del PAS.

Un cop aprovat es planificaran les activitats necessàries per poder dur a terme una correcta implantació dels recursos, de formació als agents implicats i d'informació a la població.

1.1 PROGRAMA DE FORMACIÓ DELS ACTUANTS

Homologat el PAS està previst que es duguin a terme les següents reunions d'implantació/manteniment de la seva operativitat:

Data	Adreçat a:	Tipus
A concretar	Responsable del PAS Comarcal i Caps de Departaments i serveis implicats	Coordinació tasques i funcions PAS Comarcal
A concretar	Responsables dels diferents municipis	Reunió de coordinació membres PAS comarcal i responsables municipals

1.2 INFORMACIÓ ALS MUNICIPIS

Programa de campanyes informatives anuals:

Data	Campanya	Tipus
A concretar	Informació del Pla d'Assistència i Suport en Matèria de Protecció Civil als integrants del Consell Comarcal	Jornades de Formació
A concretar	Informació del Pla d'Assistència i Suport en Matèria de Protecció Civil als municipis de la Comarca	Consell d'Alcaldes

1.3 IMPLANTACIÓ DELS RECURSOS TÈCNICS

El Consell Comarcal aprofitarà la mateixa estructura tècnica i administrativa existent.

2. MANTENIMENT DEL PAS

2.1 RESPONSABLES DEL MANTENIMENT

Els responsables són:

Nom	Càrrec al PAS	Càrrec al CC Selva
Salvador Balliu Torroella	Responsable del PAS	President
Martí Nogué Selva	Substitut del responsable	Vicepresident

Martí Pujals Castelló	Coordinador /Executor PAS	Gerent
Felip Toledo Canta	Substitut del Coordinador /Executor PAS	Cap del Departament d'Organització de l'Entorn i el Territori

Dades dels integrants de la Unitat Tècnica de Protecció Civil encarregats de la redacció, actualització i revisió del Pla:

Membres	Càrrec al CCS
Felip Toledo Canta	Cap del Departament d'Organització de l'Entorn i el Territori
David Calvo Coromina	Responsable de projectes
Jordi Carreras Aymerich	Tècnic de projectes i inspector territorial

2.1.1 Manteniment

Per tal d'adaptar el Pla a la realitat comarcal canviant cal fer un manteniment periòdic del mateix, seguint les línies definides per la legislació següent:

- Normativa Bàsica de Protecció Civil (Reial Decret 407/1992): *Un pla d'emergència no és una estructura rígida ni immutable, ja que depèn de les condicions particulars de cada territori i dels canvis que es van produint en l'organització, la normativa i en el progrés dels coneixements tècnics. Per tant, és necessari establir els corresponents mecanismes per la seva revisió i actualització periòdica*
- Segons el capítol III, secció tercera, article 24 de la Llei 4/1997 de protecció civil de Catalunya referent a l'Adaptació i revisió dels plans es decreta que:
 1. *Els plans han d'ésser adaptats als canvis de circumstàncies, si es que es produeixen, i han d'ésser revisats periòdicament, a fi de mantenir-ne plenament la capacitat operativa.*
 2. *Tots els plans han d'ésser revisats cada quatre anys. La revisió ha d'ésser aprovada i homologada pel mateix procediment de l'aprovació i homologació inicials.*

En successives convocatòries, i supeditats a les línies de subvenció, s'anirà realitzant el manteniment del Pla d'Assistència i Suport: actualitzacions i revisions.

Actualització:

Està previst que el Pla s'actualitzi anualment i consistirà en posar al dia les dades referents a persones implicades i funcions, llistats telefònics, activitats programades, recursos; així com aquella informació que per la seva naturalesa sigui convenient.

Revisió:

La revisió del Pla serà cada quatre anys. Suposarà el replantejament del Pla, a partir dels canvis que s'hagin produït, tant a nivell de les línies d'acció que es tenen plantejades, com també pel canvi d'organització o també del canvi en els riscos que puguin afectar.

3. PROGRAMA D'EXERCICIS I SIMULACRES

Es determinaran un cop aprovat i homologat el Pla. Tindran per objectiu l'adquisició i la conservació de les rutines i l'aprenentatge de les actuacions a realitzar en cas d'emergència



Consell Comarcal
de la Selva

**PLA D'ASSISTÈNCIA I SUPORT EN
MATÈRIA DE PROTECCIÓ CIVIL DE
LA COMARCA DE LA SELVA**

DOCUMENT D'ASSISTÈNCIA I SUPORT

ANNEXOS GENERALS



DEPARTAMENT D'ORGANITZACIÓ DE L'ENTORN I EL TERRITORI
Consell Comarcal de la Selva
Febrer 2015

ÍNDIX

1. DIRECTORI TELÈFONIC	5
1.1 RESPONSABLES DEL PAS	5
1.2 DADES DELS INTEGRANTS DE LA UNITAT TÈCNICA RESPONSABLE DEL PAS...5	5
1.3 RESPONSABLES DELS DEPARTAMENTS I SERVEIS DEL CONSELL COMARCAL AFECTATS EN CAS D'EMERGÈNCIA.....	5
1.4 PERSONAL DE REFERÈNCIA DE CADA MUNICIPI	5
1.5 TELÈFONS SERVEIS BÀSICS.....	¡ERROR! MARCADOR NO DEFINIDO.
2. RECURSOS MATERIALS	7
2.1 VEHICLES DEL CONSELL COMARCAL	7
2.2 MATERIAL DEL CONSELL COMARCAL.....	7
Empreses de transport escolar.....	7
Servei de sanejament: telèfon depuradores gestionades	8
2.3 ALTRES TELÈFONS D'INTERÈS	8
Principals companyies de serveis bàsics	9
Telèfons xarxa bàsica de carreteres	9
3. DESCRIPCIÓ DELS DEPARTAMENTS I SERVEIS DEL CONSELL COMARCAL QUE PODRIEN ESTAR AFECTATS PER UNA EMERGÈNCIA	11
3.1 DEPARTAMENT DE SERVEIS A LA CIUTADANIA	11
3.1.1 Consorci de Benestar Social.....	11
3.1.1.1 Principals serveis que es poden veure afectats durant una emergència.....	11
3.1.2 Àrea d'Ensenyament.....	11
3.1.2.1 Transport escolar	12
3.1.2.2 Menjador escolar.....	14
3.1.3 Àrea de Cultura	14
3.1.4 Àrea d'Esports	15
3.2 DEPARTAMENT D'ORGANITZACIÓ DE L'ENTORN I EL TERRITORI	15
3.2.1 Àrea de Serveis Tècnics	15
3.2.2 Àrea de medi ambient	15
3.2.3 Servei de Recollida i Tractament de Residus	15
3.2.3.1 Servei de recollida de residus domèstics	16
3.2.3.2 Servei de deixalleries	16
3.2.3.3 Planta de Compostatge	16
3.2.4 Servei de Recollida d'Animals (CAAS)	16
3.2.5 Servei de Sanejament.....	16
3.3 DEPARTAMENT DE PROMOCIÓ AL DESENVOLUPAMENT LOCAL SOSTENIBLE 17	17
3.3.1 Oficina de Consum	17
3.3.2 Servei de Joventut – Oficina Jove de la Selva.....	17
4. FITXES D'ACTUACIÓ DE LES ÀREES I SERVEIS DEL CONSELL COMARCAL EN CAS D'EMERGÈNCIA.....	19

1. DIRECTORI TELÈFONIC

1.1 RESPONSABLES DEL PAS

Càrrec PAS	Nom	Càrrec al CCS	Contacte / localització
Responsable	Salvador Balliu Torroella	President	
Substitut Responsable	Martí Nogué Selva	Vicepresident	
Coordinador / Executor	Martí Pujals Castelló	Gerent	
Substitut Coordinador / Executor	Toledo Canta	Cap del Departament d'Organització de l'Entorn i el Territori	

1.2 DADES DELS INTEGRANTS DE LA UNITAT TÈCNICA RESPONSABLE DEL PAS

Membres	Càrrec al CCS	Contacte / localització
Felip Toledo Canta	Cap del Departament d'Organització de l'Entorn i el Territori	
David Calvo Coromina	Responsable de projectes	
Jordi Carreras Aymerich	Tècnic de projectes i inspector territorial	

1.3 RESPONSABLES DELS DEPARTAMENTS I SERVEIS DEL CONSELL COMARCAL AFECTATS EN CAS D'EMERGÈNCIA

Nom	Càrrec	Contacte / localització
Salvador Balliu Torrella	President	
Martí Pujals Castelló	Gerent	
Joan Busquets Biarnes	Cap del Departament de Serveis a la Ciutadania	
Jordi Blai Vinaixa Montané	Responsable tècnic de programes benestar social	
Maité Boldú Alfonso	Responsable tècnic de programes benestar social	
Joan Carles Codolar	Tècnic de programa	
Manel Fernandez Iruela	Responsable d'Esports	
Felip Toledo Canta	Cap del Departament d'Organització de l'Entorn i el Territori	
David Calvo Coromina	Responsable de projectes	
Mònica Peso Manso	Responsable tècnica medi ambient	
Lluïsa Ramírez Jiménez	Cap del Departament de Promoció al Desenvolupament Local Sostenible	
Sandra Bas Miranda	Tècnica de Consum	
Xavier Amat i Surós	Responsable de Joventut	

1.4 PERSONAL DE REFERÈNCIA DE CADA MUNICIPI

Municipi	Alcalde	Telèfon	Fax	Adreça electrònica
Amer	Sr. Albert Plana Lopez			.amer@amer.cat
Anglès	Sr. Pere Espinet Coll			.pespinet@angles.cat

Arbúcies	Sr. Pere Garriga Solà			alcaldia@ajarbucies.cat
Blanes	Sr. Josep Marigó Costa			naicaide@blanes.cat
Breda	Sr. Jordi Iglesias Salip			jiglesias@breda.cat
Brunyola	Sra. Anna Maria Mascort Nogué			ajuntament@brunyola.cat
Caldes de Malavella	Sr. Salvador Balliu Torroella			sballiu@caldesmalavella.cat
La Cellera de Ter	Sr. Josep Serrallonga Casas			administracio@lacellularadeter.org
Fogars de la Selva	Sr. Josep Vilà Camps			fogarts@diba.cat
Hostalric	Sr. Josep A. Frias Molina			hostalric@hostalric.cat
Lloret de Mar	Sr. Romà Codina Maseras			mdanes@lloret.cat
Maçanet de la Selva	Sr. Antoni Guinó Bou			aquino@massanetdelaselva.cat
Massanes	Sr. Joan Pou Lucea			ajuntament@massanes.cat
Osor	Sr. Isidre Font Corominas			osor@ddqi.es
Riells i Viabrea	Sr. Josep M. Bagot			alcaldia@riellsiviabrea.cat
Riudarenes	Sr. Jordi Gironès Pasolas			ajuntament@riudarenes.org
Riudellots de la Selva	Sra. Montserrat Roura Massaneda			alcaldessa@riudellots.cat
Sant Feliu de Buixalleu	Sr. Josep Roquet Avellaneda			ajuntament@sfbuixalleu.cat
Sant Hilari Sacalm	Sr. Albert Santaugini Homs			alcaldia@santhilari.cat
Sant Julià del Llor i Bonmatí	Sr. Marc Garcia Nadal			info@stjuliabonmati.com
Santa Coloma de Farners	Sr. Antoni Solà Bohigas			asola@scf.cat
Sils	Sr. Martí Nogué Selva			alcalde@sils.cat
Susqueda	Sr. Joan Mercader Arimany			ajuntament@susqueda.cat
Tossa de Mar	Sra. Gisela Saladich Parés			alcaldia@tossademar.org
Vidreres	Sr. Jordi Camps Vicente			vidreres@ddqi.es
Vilobí d'Onyar	Sra. Olga Guillem Pujol			ajuntament@vilobidonyar.cat

2. RECURSOS MATERIALS

2.1 VEHICLES DEL CONSELL COMARCAL

Vehicle	Places	Capacitat	Ubicació
Nissan Navara Pck up 4x4	5	1 m ³	Magatzem comarcal
Fiat Ducato	3	5 m ³	Consell Esportiu
Renault Trafic Combi	9	4,5 m ³	Magatzem comarcal
Citroen Jumper	3	5 m ³	CAAS
Ford Connect	2	1 m ³	Magatzem comarcal
Citroen C4	5		Magatzem comarcal
Wolswagen Golf	5		Magatzem comarcal
Renault Escenic	5	0,5 m ³	Magatzem comarcal
Diferents vehicles NORA S.A.	-	-	Seu NORA S.A.
Remolc	0	3 m ³	Magatzem comarcal

2.2 MATERIAL DEL CONSELL COMARCAL

El Consell Comarcal de la Selva no disposa a dia d'avui de mitjans ni recursos específics per fer front a situacions d'emergència havent d'emprar en tal cas dels mitjans materials i humans de que es disposen habitualment.

Altrament, és un objectiu del PAS que el Consell Comarcal de la Selva, per mitjà de subvencions i altres vies de finançament, vagi disposant de material i recursos específics de suport per a casos i situacions d'emergència.

A continuació es llisten aquelles empreses o serveis que tenen relació permanent amb el Consell Comarcal de la Selva i que en cas d'emergència podrien ser d'utilitat:

Oficines, seus i instal·lacions comarcals descentralitzades

Instal·lació	Municipi	Telèfon
Oficina central del Servei de Gestió Tributària i Cadastral	Santa Coloma de Farners	
Oficina de Blanes Servei de Gestió Tributària i Cadastral	Blanes	
Oficina Vidreres Servei de Gestió Tributària i Cadastral	Vidreres	
Oficina de Lloret Servei de Gestió Tributària i Cadastral	Lloret de Mar	
Centre Acollida Animals de la Selva	Tossa de Mar	
Magatzem comarcal	Santa Coloma de Farners	
Planta de Compostatge	Santa Coloma de Farners	
NORA Serveis Ambientals	Santa Coloma de Farners	

Empreses de transport escolar

Companyia	Responsable	Municipi	Telèfon
Autocars Plenacosta	Pere Artau i Formiga	Santa Coloma de Farners	
Giralt Cars SL	Anna M. Giralt Torrent	Amer	
Transports Pujol i Pujol	Jaume Pujol i Sagaró	Lloret de Mar	
TEISA	Alex Gilabert	Girona	

Servei de sanejament: telèfon depuradores gestionades

Depuradora	Telèfon	Depuradora	Telèfon
Anglès		Riudellots de la Selva	
Breda		Riudarenes	
Caldes de Malavella		Sils / Vidreres	
Hostalric		Vidreres (Aiguaviva)	
Maçanet de la Selva		Vilobí d'Onyar	
Riells i Viabrea			

Empreses de residus

Nom	Servei	Telèfon	Municipis on donen servei
Centre de Tractament de Residus de Lloret de Mar (CTR)	CTR i dipòsit de controlat de residus		Tots els municipis de la comarca
Planta Compostatge	Tractament matèria orgànica		Tots els municipis de la comarca
Serveis Mediambientals de la Selva NORA SA	Recollida residus i deixalleries		Tots els municipis de la comarca a excepció de Riudarenes, Maçanet, Lloret de Mar i Santa Coloma
Ecogironina de Depositos	Tractament de residus		Vilobí d'Onyar

Servei de menjador escolar:

Nom	Servei	Telèfon
Scolarest	Càtering / Servei de menjador escolar CCS	

2.3 ALTRES TELÈFONS D'INTERÈS**Telèfons d'emergència**

Tipologia	Administració	Telèfon
Emergència	Generalitat de Catalunya	
CECAT	Generalitat de Catalunya	
Informació Generalitat de Catalunya	Generalitat de Catalunya	
Mossos d'Esquadra (central)	Generalitat de Catalunya	
Mossos d'Esquadra (Santa Coloma)	Generalitat de Catalunya	
Agents Rurals Santa Coloma de Farners	Generalitat de Catalunya	
Ambulància (central)	Generalitat de Catalunya	
Bombers (central)	Generalitat de Catalunya	
Bombers (seu Girona)	Generalitat de Catalunya	
Policia Nacional	Estatal	
Guardia Civil	Estatal	
Hospital Santa Caterina	Generalitat de Catalunya	
Hospital Josep Trueta	Generalitat de Catalunya	

Hospital Comarcal de Blanes	Generalitat de Catalunya	
-----------------------------	--------------------------	--

Principals companyies de serveis bàsics

Companyia	Servei	Telèfon
ENDESA	Electricitat	
GAS NATURAL	Gas ciutat	
Hidrocarburos CLH	Oleoducte	
PRODAISA	Subministrament aigua	
SOREA	Subministrament aigua	
Abastaments de la Tordera	Subministrament aigua	

Principals companyies de telecomunicacions

Tipologia	Administració	Telèfon
A2 –AP7	Estatals	
C- / GI / B	Serveis Territorials de Carreteres de Girona	
GIV-	Diputació de Girona	

Telèfons xarxa bàsica de carreteres

Tipologia	Administració	Telèfon
A2 –AP7	Estatals	
C- / GI / B	Serveis Territorials de Carreteres de Girona	
GIV-	Diputació de Girona	

3. DESCRIPCIÓ DELS DEPARTAMENTS I SERVEIS DEL CONSELL COMARCAL QUE PODRIEN ESTAR AFECTATS PER UNA EMERGÈNCIA

3.1 DEPARTAMENT DE SERVEIS A LA CIUTADANIA

3.1.1 Servei de Benestar Social

El Consorci de Benestar Social de la Selva gestiona diferents serveis que es poden veure afectats al llarg d'una emergència. A més a més dona assistència per mitjà de tècnics especialitzats (educadors socials, treballadors socials, sociòlegs, psicòlegs,...) a diferents municipis de la comarca donant-li un ampli coneixement de les persones vulnerables o amb necessitats específiques en cas d'una emergència. Altrament, el grup tècnic del Consorci pot ser d'ajuda, si el municipi ho sol·licita, en moments concrets d'una emergència com pot ser l'acollida, l'avitallament, suport psicològic a víctimes o familiars d'aquestes,...

Funció	Nom	Càrrec	Contacte / localització
Responsable	Joan Busquets Biarnes	Cap del Departament de Serveis a la Ciutadania	
Substituts	Jordi Blai Vinaixa Montané	Responsable tècnic de programes benestar social	
	Maité Boldú Alfonso	Responsable tècnic de programes benestar social	

3.1.1.1 Principals serveis que es poden veure afectats durant una emergència

Servei de Transport Adaptat:

El transport adaptat és un servei complementari de suport als serveis socials d'atenció especialitzada a persones amb disminució, consistent en la prestació d'un sistema de transport adaptat al grau de disminució dels possibles usuaris, per tal de possibilitar el seu accés als serveis socials d'atenció especialitzada, o aquells altres que permetin garantir la seva integració.

Servei de teleassistència:

El Consorci compta amb el servei de teleassistència per a persones grans, com a recurs fàcil per a contactar i informar a un col·lectiu de persones vulnerables en situacions d'emergència. Des de l'àrea es pot fer una trucada a la central des de la qual es pot fer l'avis a cada una de les persones usuàries del servei d'una determinada zona, o si es creu oportú en algun cas concret fer una trucada de suport.

Servei d'atenció al domicili:

El Consorci gestiona el servei d'atenció a domicili que facilita un bon coneixement de la població amb necessitats d'atenció continuada. Aquest servei consisteix en prestar suport personal, atenció i ajut especialment a les persones amb dificultats de desenvolupament, manca d'autonomia personal, disminució o una problemàtica familiar especial, desplaçant els serveis necessaris al domicili, per tal d'evitar o retardar situacions d'internament i mantenir l'usuari en el seu medi amb garanties d'una atenció adequada. Es pretén doncs, que la persona estigui el màxim de temps possible a casa

3.1.2 Ensenyament

L'àrea d'educació i cultura gestiona els serveis de transport i menjador escolar a diferents centres i municipis de la comarca. En cas d'una emergència els esmentats serveis es poden veure alterats i serà necessari procedir adequadament per tal de retornar als docents als municipis respectius. En tal cas es seguirà les directrius dels Serveis Territorials del Departament d'Ensenyament.

Funció	Nom	Càrrec	Contacte / localització
--------	-----	--------	-------------------------

Responsable	Joan Busquets Biarnes	Cap del Departament de Serveis a la Ciutadania	
Substitut	Joan Carles Codolar	Tècnic de programa	

3.1.2.1 Transport escolar

Companyies d'autocars adjudicatàries del servei:

Companyia	Responsable	Municipi	Contacte
Autocars Plenacosta	Pere Artau i Formiga	Santa Coloma de Farners	
Giralt Cars SL	Anna M. Giralt Torrent	Amer	
TEISA	Josep Gutierrez i Gimbernat	Girona	
Transports Pujol i Pujol	Jaume Pujol i Sagaró	Lloret de Mar	

Relació de centres als quals es dona servei de transport escolar:

Nom	Director	Telèfon	Municipi
Inst. Castell d'Estela	Sra. Carme Danés Bové		Amer
Inst. Rafael Campalans	Sra. Roser Sidera		Anglès
Inst. Montsoriu	Sra. Ma Àngela Obiols Vilà		Arbúcies
CEE Ventijol	Sr. Xavier Hernáez		Blanes
Escola La Benaula	Sra. Anna Sánchez Carrera		Caldes de Malavella
Escola Sant Esteve	Sra. Carme Lladó Vilà		Caldes de Malavella
SES de Caldes	Sra. Gemma Vinyes-Miralpeix		Caldes de Malavella
Escola Mare de Déu dels Socors	Sr. Joaquim Trunas		Hostalric
Inst. Vescomtat de Cabrera	Sra. Elena Herberg		Hostalric
Escola Sant Jordi (M)	Sra. Anna Camps		Maçanet de la Selva
SES Maçanet de la Selva	Sra. Àngels Prat		Maçanet de la Selva
Escola Josep Boada	Sra. Cristina Simó i Alcaraz		Riudarenes
Escola Alzines Balladores	Sra. Ester Garcia		Sant Feliu de Buixalleu
Llar d'Infants la Baldufa	Sra. Raquel Teixidor		Sant Hilari Sacalm
Escola Sant Jordi (B)	Sra. Nuria Lamuà i Grau		Sant Julià del Llor i Bonmatí
Escola Castell de Farners	Sra. Roser Marcó		Santa Coloma de Farners
Escola Sant Salvador d'Horta	Sra. Joaquina Soler		Santa Coloma de Farners
Col·legi La Salle	Sr. Josep Iglesias		Santa Coloma de Farners
Escola de Capacitació Forestal	Sr. Enric Campi Sampere		Santa Coloma de Farners
Inst. Santa Coloma	Sra. Dolors Oliveras		Santa Coloma de Farners
Escola Jacint Verdaguer	Sra. Pilar Velázquez		Sils
Escola Els Estanys	Sra. Carme Dilmé I Burjats		Sils
SES de Sils	Sra. Carme Sunyer		Sils
Llar d'Infants Petits Mariners	Sra. Jusa		Tossa de Mar
Escola Salvador Espriu	Sra. Rosa Boada		Vidreres
Escola Sant Iscle	Sra. Elena Barrero		Vidreres
Inst. Vidreres	Sr. Lluís Hernández Perez		Vidreres
Escola Josep Madrenys	Sra. Magda Roqueta		Vilobí d'Onyar

Relació de rutes, parades i companyies de transport:

Codi ruta	Centre	Parades	companyia
11-007A	IES S. Coloma	Can Fornaca, Sindicat, Massabé, urb. Mallorquines	Autocars Plenacosta
11-007B	IES S. Coloma	King Park, Sils benzinera i Vallcanera	Autocars Plenacosta
11-008A	IES Vidreres	Aiguaviva i Mont Barbat	Autocars Plenacosta
11-008B	IES Vidreres	Maçanet	Autocars Plenacosta
11-008C	IES Vidreres (afegit a partir u d'octubre)	Residencial Park i Mas Altaba	Autocars Plenacosta
11-008D	IES Vidreres	La Goba i resta d'urbanitzacions	Autocars Plenacosta
11-010B	Escola Verdaguer i Els Estanys	Aj. Sils i les Comes (pl. comerç)	Autocars Plenacosta
11-010C	Escola Verdaguer i Els Estanys 2	Vallcanera (Sant Antonio i Esperança)	Autocars Plenacosta
11-010D	Escola Verdaguer i Els Estanys 3	Massabé, King Park, Touring, Urb. Mallorquines,	Autocars Plenacosta
11-010E	Escola Verdaguer i Els Estanys 4	Vallcanera 1 C/ Mallorquines	Autocars Plenacosta
11-011A	CEIP Josep Boada - Riudarenes	Can Fornaca, Can Falqués	Autocars Plenacosta
11-014A	CEIP S. Jordi - Maçanet Selva	Residencial Park (Can Villa)	Autocars Plenacosta
11-014B	CEIP S. Jordi - Maçanet Selva	Mont Barbat	Autocars Plenacosta
11-014C	CEIP S. Jordi - Maçanet Selva	Res. Park (entrada) i Molí	Autocars Plenacosta
11-014D	CEIP S. Jordi - Maçanet Selva	Mas Altaba	Autocars Plenacosta
11-015A	CEIP S. Salvador H. + CEIP Castell de Farners	Sacore, Can Oliveras	Autocars Plenacosta
11-016A	ceip S. Iscle/S. Espriu - Vidreres	Aiguaviva i resta d'urbanitzacions	Autocars Plenacosta
11-016C	ceip S. Iscle/S. Espriu - Vidreres	La Goba	Autocars Plenacosta
11-017A	Salle Santa Coloma	Maçanet, Sils. Riudarenes	Autocars Plenacosta
11-017B	Salle Santa Coloma	Sacore, Vilobí d'Onyar	Autocars Plenacosta
11-021A	Ses Sils	King Park i Vallcanera	Autocars Plenacosta
11-021B	Ses Sils	Can Fornaca i Riudarenes	Autocars Plenacosta
11-022A	IES Maçanet (tornades)	Totes les urbas (dues rutes de tornada)	Autocars Plenacosta
11-002A	IES C. Estela - Amer	Les Planes	Giralt Cars SL
11-002B	IES C. Estela - Amer	Sant Feliu de Pallerols	Giralt Cars SL
11-002C	IES C. Estela - Amer - taxi	Sant Aniol+ les Planes	Giralt Cars SL
11-001D	CEIP Sant Esteve	Can Solà i Malavella Park (3+31)	Teisa
11-001F	CEIP Sant Esteve i CEIP La Benaula	Can Carbonell i Aigües bones (15 LB + 30 SE)	Teisa
11-004A	IES Montsoriu	Riells, Breda i 11 bitllets de Sant Hilari	Teisa
11-004B	IES Montsoriu	Riells, Breda (1 cinc tornades setmanals més)	Teisa
11-005A	IES Campalans - Anglès	Osor	Teisa
11-006A	IES Hostalric 1	Brugueres, Est. Riells, Popular, Junior park, Can Plana	Teisa
11-006B	IES Hostalric 3	Avda. Catalunya, Gaserans, Pol. Industrial	Teisa
11-006C	IES Hostalric 5	Can Mariano, Joan XXIII, Avda. Catalunya Santa Anna,	Teisa

11-006D	IES Hostalric 6	ajuntament Riells	Teisa
11-006E	IES Hostalric 4	L'escoleta benzinera	Teisa
11-006F	IES Hostalric 2	Riu Clar, Can Julio, Massanes, Coll Formic, Tybor, pl. Bous	Teisa
11-006G	IES Hostalric 7	Regent Park, Niagara Park, Benzineia, Fogars, Grions	Teisa
11-006H	IES Hostalric 8	Breda i Riells	Teisa
11-006I	IES Hostalric 9	Breda i Riells	Teisa
11-012A	CEIP M. Socors i CEIP Alzines B.	Sant Feliu de Buixalleu /MS 13 i AB 6	Teisa
11-012B	CEIP M. Socors i CEIP Alzines B.	Riu Clar, Can Julio, Massanes, Coll Formic (47 AB i 8 MDS)	Teisa
11-012C	CEIP M. Socors - Hostalric	Fogars (un 55 places) Va pel Ventijol (un altre acompanyant)	Teisa
11-018C	CEE Ventijol - Blanes	Sant Hilari, Arbúcies, Breda, Hostalric, Massanes, Fogars (dues acompanyants, dues cadires de rodes)	Teisa
11-018D	CEE Ventijol - Blanes	Maçanet - Vidreres- Lloret- Blanes	Teisa
11-019A	CEIP Sant Esteve i CEIP La Benaula	Tourist Club Franciac llac del cigne (18+7)	Teisa
11-019B	SES Caldes de Malavella	Llac del Cigne Tourist club i Malavella park	Teisa
11-020A	UEE Sta Coloma	Sant Hilari, Arbúcies, Hostalric, Vidreres, Santa Coloma	Teisa
11-005B	IES Campalans - Anglès	Constantins Trullàs Sant Julià	Teisa
11-005C	IES Campalans - Anglès	La Cellera	Teisa
11-007F	IES S. Coloma	Brunyola, Vilobí can Tarré, Can Oliveras	Teisa
11-007H	IES S. Coloma	Salitja, Sant Dalmai, Vilobí	Teisa
11-009A	CEIP J.Madrenys - Vilobí	Estanyol, Brunyola, Sant dalmai, salitja, Can tarré	Teisa
11-013A	CEIP S. Jordi - Bonmatí	Can Rajolet, Sant Julià, Anglès- Mas Lluunès, Constantins	Teisa
11-018A	CEE Ventijol - Blanes	Tossa, Blanes (*)	Transports Pujol i Pujol
11-018B	CEE Ventijol - Blanes	Blanes (2 cadires de rodes)	Transports Pujol i Pujol

3.1.2.2 Menjador escolar

El Consell Comarcal de la Selva gestiona el servei de menjador escolar a diferents centres de la comarca independentment de que disposin o no del servei de transport escolar comarcal. L'Àrea d'Ensenyament i Cultura del Consell Comarcal actuarà segons directrius d'Ensenyament depenen de l'emergència, municipi o centre.

L'empresa adjudicatària del servei de càtering de menjador escolar a la comarca és:

Empresa	Persona contacte	Telèfon contacte
Scolarest	Francesc Luna Francesca Moreno	

3.1.3 Cultura

Funció	Nom	Càrrec	Contacte / localització
Responsable	Joan Busquets Biarnes	Cap del Departament de Serveis a la Ciutadania	
Substitut	Joan Carles Codolar	Tècnic de programa	

El Consell Comarcal de la Selva forma part del Patronat del Castell de Montsoriu. L'Àrea de Cultura és part encarregada de la gestió del castell i de les visites guiades que s'hi ofereixen. En cas de produir-se una emergència a la instal·lació aquesta executarà el seu propi Pla d'autoprotecció.

3.1.4 Dinamització esportiva

El Consell Esportiu s'encarrega d'organitzar i coordinar tot tipus d'activitats esportives, tant a l'aire lliure com en instal·lacions esportives, destinades a tot tipus de col·lectius (escolars, amateurs, federats,...) a la comarca. Per aquest motiu vetllen, sota les indicacions del Departament de Presidència de la Generalitat, que els respectius coordinadors suspenguin tots els serveis en cas d'emergència.

Funció	Nom	Càrrec	Contacte / localització
Responsable	Joan Busquets Biarnes	Cap del Departament de Serveis a la Ciutadania	
Substitut	Manel Fernandez Iruela	Responsable d'Esports	

3.2 DEPARTAMENT D'ORGANITZACIÓ DE L'ENTORN I EL TERRITORI

3.2.1 Àrea de Serveis Tècnics

L'Oficina tècnica del Consell Comarcal de la Selva pot col·laborar en diferents fases d'una emergència. L'Oficina principalment dirigeix i redacta projectes d'urbanització, d'arquitectura i obra civil (nova o rehabilitació) i realitza assessorament als municipis en diferents camps. L'estructura tècnica compte amb arquitectes, arquitectes tècnics, enginyer, geògraf i delineants.

Serà sobretot en el retorn a la normalitat on els tècnics poden donar suport als Ajuntaments per a la coordinació tècnica de neteja, valoració de desperfectes, valoració de les condicions de seguretat d'infraestructures i equipaments públics, actuacions de reforç per garantir la seguretat, així com la redacció d'estudis i projectes per a la demolició o per a la rehabilitació de les infraestructures i edificis afectats.

Funció	Nom	Càrrec	Contacte / localització
Responsable	Felip Toledo Canta	Cap del Departament d'Organització de l'Entorn i el Territori	
Substitut	David Calvo Coromina	Responsable de projectes	

3.2.2 Àrea de medi ambient

Els serveis gestionats per aquesta àrea i que es poden veure afectats o contribuir en algunes de les fases d'una emergència són principalment la recollida de residus, el servei de recollida d'animals domèstics i el servei de sanejament comarcal.

Funció	Nom	Càrrec	Contacte / localització
Responsable	Felip Toledo Canta	Cap del Departament d'Organització de l'Entorn i el Territori	
Substitut	Mònica Peso Manso	Responsable tècnica medi ambient	

3.2.3 Servei de Recollida i Tractament de Residus

El Consell Comarcal de la Selva gestiona diferents tipologies de serveis relacionats amb els residus i que durant o després de l'emergència es poden veure afectats o poden ser d'utilitat per als municipis. Aquest servei es presta mitjançant l'empresa d'economia mixta, entre el Consell Comarcal i CESPÀ, NORA S.A.

3.2.3.1 Servei de recollida de residus domèstics

NORA S.A. ofereix el servei de recollida de residus domèstics (rebuig, orgànica, vidre, paper i envasos) a diferents municipis de la comarca.

Els municipis que actualment disposen total o parcialment d'algun d'aquests serveis són:

- | | |
|-----------------------|--------------------------------|
| - Amer | - Osor |
| - Anglès | - Riells i Viabrea |
| - Arbúcies | - Riudellots de la Selva |
| - Blanes | - Sant Feliu de Buixalleu |
| - Breda | - Sant Hilari Sacalm |
| - Brunyola | - Sant Julià de Llor i Bonmatí |
| - Caldes de Malavella | - Sils |
| - Fogars de la Selva | - Susqueda |
| - La Cellera de Ter | - Tossa de Mar |
| - Hostalric | - Vilobí d'Onyar |
| - Massanes | |

3.2.3.2 Servei de deixalleries

El Consell Comarcal mitjançant l'empresa NORA S.A. també gestiona les deixalleries de diferents municipis. La funció principal es la de recollir residus voluminosos o que necessiten un tractament diferenciat a la dels altres residus domèstics. Les deixalleries poden ser útils durant el procés de tornada a la normalitat després d'una emergència.

Les deixalleries gestionades per NORA SA són:

- | | |
|-----------------------|--------------------------|
| - Arbúcies | - Riells i Viabrea |
| - Breda | - Riudellots de la Selva |
| - Caldes de Malavella | - Sils |
| - La Cellera de Ter | - Vilobí d'Onyar |
| - Massanes | |

A més a més el Consell Comarcal ofereix el servei de deixalleria mòbil la qual es desplaça a aquells municipis que no disposen de deixalleria pròpia.

3.2.3.3 Planta de Compostatge

El Consell Comarcal de la Selva es propietari de la Planta de Compostatge comarcal on es tracten els residus orgànics municipals (form) i restes vegetals dels municipis de la comarca. El resultat del seu tractament és l'obtenció de compost per útil per adob de jardineria i agricultura.

3.2.4 Servei de Recollida d'Animals (CAAS)

Es disposa d'un centre d'acollida d'animals domèstics, bàsicament gossos, així com del servei necessari per a la seva recollida o captura a qualsevol municipi de la Comarca. El servei, també anomenant CAAS, té la seva ubicació al municipi de Tossa de Mar (ctra. de Llagostera km 1). La seva capacitat d'acollida és d'uns 150 animals.

3.2.5 Servei de Sanejament

El Consell Comarcal de la Selva, té des del mes d'octubre de 2009, la competència cedida per l'Agència Catalana de l'Aigua i pels ajuntaments, de la gestió del sistema de sanejament d'aigües residuals d'alguns municipis de la comarca.

El sistema de sanejament comarcal compren les depuradores (EDAR), la xarxa de col·lectors en alta i bombaments, el control dels abocaments, la tramitació dels expedients de permís d'abocament al clavegueram, les inspeccions a les indústries i les sancions. En cas d'una emergència i segons la seva tipologia es poden veure alterats alguns d'aquest serveis i s'haurà d'actuar adequadament.

Els sistemes de sanejament gestionats pel Consell Comarcal són:

- Anglès
- Breda
- Caldes de Malavella
- Hostalric
- Maçanet de la Selva
- Riells i Viabrea
- Sils – Vidreres
- Vidreres
- Riudarenes
- Riudellots de la Selva
- Vilobí d'Onyar

3.3 DEPARTAMENT DE PROMOCIÓ AL DESENVOLUPAMENT LOCAL SOSTENIBLE

3.3.1 Oficina de Consum

L'Àrea de Consum del Consell Comarcal de la Selva gestiona les reclamacions, queixes i denúncies en matèria de consum dels ciutadans i municipis de la comarca. En cas d'una emergència l'Àrea pot donar suport en la fase de retorn a la normalitat.

Funció	Nom	Càrrec	Contacte / localització
Responsable	Lluïsa Ramírez Jiménez	Cap del Departament de Promoció al Desenvolupament Local Sostenible	
Substitut	Sandra Bas Miranda	Tècnica de Consum	

3.3.2 Servei de Joventut – Oficina Jove de la Selva

L'Oficina Jove de la Selva entre altres serveis tenen la competència de gestió d'altres, baixes i inspeccions d'instal·lacions juvenils de la comarca. Al mateix temps també són coneixedors d'aquelles activitats de lleure destinades a menors (casals, campaments, rutes,...) susceptibles de ser avisades en cas d'una emergència.

Funció	Nom	Càrrec	Contacte / localització
Responsable	Lluïsa Ramírez Jiménez	Cap del Departament de Promoció i Desenvolupament Local	
Substitut	Xavier Amat i Surós	Responsable de Joventut	

Les instal·lacions juvenils de la comarca són:

Nom	Municipi	Tipologia	Nº Places	Telèfon
Casal de Pau	Arbúcies	Casa de colònies	120	
El Corral del Mataró	Arbúcies	Casa de colònies	52	
Mas Muxach	Brunyola	Casa de colònies	80	
Mas Llop	Caldes de Malvella	Casa de colònies	188	
Complex Esportiu Canyelles	Lloret de Mar	Casa de colònies	280	
La Mina	Osor	Casa de colònies	105	
Casa Nova d'en Colomer	Riudarenes	Casa de colònies	80	
Can Massaguer	Sant Feliu de Buixalleu	Casa de colònies	82	
Can Vendrell	Sant Feliu de Buixalleu	Casa de colònies	92	
Els Oms	Sant Feliu de Buixalleu	Casa de colònies	60	

Can Mundet	Vidreres	Casa de colònies	184	
Can Freu	Vilobí d'Onyar	Casa de colònies	45	
Can Font	Brunyola	Alberg de joventut	70	
Ramió	Fogars de la Selva	Aula de natura	58	
Can Solà	Vilobí d'Onyar	Aula de natura	170	
Can Masó	Sils	Granja escola	23	

4. FITXES D'ACTUACIÓ DE LES ÀREES I SERVEIS DEL CONSELL COMARCAL EN CAS D'EMERGÈNCIA

A continuació es detallen les funcions i les accions que es proposa que segueixin les diferents àrees i serveis del Consell Comarcal que es podrien veure implicades en situacions de prealerta, alerta, emergència o retorn a la normalitat. Al mateix temps es desglossa els mitjans i recursos necessaris per àrea, el lloc on dirigir-se si es necessari.

Altrament, hi ha diferents serveis o instal·lacions del Consell Comarcal de la Selva que es poden trobar implicats en alguna de les diferents fases d'una emergència que no han estat citats. Parlem de la Planta de Compostatge, la seu de NORA S.A., el Castell de Montsoriu, el servei CAAS,... serveis i instal·lacions que per la seva tipologia han de disposar del seu propi Pla d'Autoprotecció i/o d'Emergència.

DEPARTAMENT DE SERVEIS A LA CIUTADANIA	
FITXA D'ACTUACIÓ 1	SERVEI DE BENESTAR SOCIAL
	Responsable: Joan Busquets Biarnes Substitut: Jordi Blai Vinaixa Montané Maite Boldú Alfonso
ACCIONS A REALITZAR	
<u>FUNCIONS / ACCIONS DEL SERVEI</u>	
Prealerta	
<ul style="list-style-type: none"> - La prealerta s'activa previ avís de possible risc del CECAT. El Coordinador del PAS conjuntament amb Cap del Departament mantindran informats de la possible emergència i de la seva evolució. - El Cap del Departament posarà en coneixement de la situació de prealerta a aquell personal que cregui necessari i es pugui veure afectat perquè prengui mesures preventives. 	
Alerta	
<ul style="list-style-type: none"> - La situació d'alerta s'activarà a partir de comunicat del CECAT. La prealerta s'activa previ avís de possible risc del CECAT. El Coordinador del PAS conjuntament el Gerent del Consorci es mantindran informats de l'evolució del risc. - Es comunicarà de la situació d'alerta del PAS als ajuntaments afectats i al CECAT. - El Cap del Departament mantindrà informat al Coordinador del PAS de qualsevol possible incidència o dada d'interès. - Es posaran a punt els mitjans i recursos necessaris i disponibles, materials i humans, per fer front a l'emergència. - Els tècnics del consorci coordinaran i informaran de la situació d'alerta als serveis de transport adaptat, servei de teleassistència i de servei a domicili. La finalitat ha de ser posar en coneixement del risc a les companyies de transport i avisar als usuaris vulnerables o en situació de risc a que estiguin alerta, no surtin de casa i disposin de provisions. 	
Emergència	
Serà el President del Consell Comarcal com a Responsable del PAS, degudament assessorat pel Coordinador del PAS, qui executarà la posada en funcionament dels mecanismes del PAS Comarcal.	
<ul style="list-style-type: none"> - Es comunicarà de la situació d'emergència del PAS al CECAT i als ajuntaments de la comarca afectats. - El Gerent del Consorci mantindrà informat al Coordinador del PAS de qualsevol possible incidència o dada d'interès. - Els tècnics del consorci coordinaran, executaran les mesures necessàries i realitzaran el seguiment dels serveis de transport adaptat, servei de teleassistència i el servei d'atenció a domicili. L'objectiu ha de ser que no quedi cap persona vulnerable desatesa o en problemes i que tot usuari del servei adaptat hagi pogut retornar al seu domicili o estigui en situació segura. Cada servei ha de disposar dels seus mecanismes d'avisos i indicacions a seguir en cas d'emergència. - Si es creu convenient s'informarà als responsables municipals de la situació dels serveis i es coordinarà amb el PAM municipal si aquest està activat. - Si la situació ho aconsella es farà difusió als mitjans de comunicació de la situació i es donaran consells de procediment a la població. - Si un ajuntament ho sol·licita els tècnics del consorci poden realitzar tasques de suport o ajuda en l'acollida, en l'avituallament o de suport psicològic a víctimes o familiars d'aquestes,... - En cas que la situació ho requereixi el responsable del consorci i els tècnics realitzaran tasques de prevenció de possibles necessitats. 	
Mitjans, recursos i documentació necessària	
<ul style="list-style-type: none"> - Recursos humans i materials del consorci. - Llistats telefònics d'usuaris i de recursos humans i materials variis - En moments concrets es pot requerir de vehicles especialitzats o de serveis de càtering per atendre persones vulnerables. 	
Lloc de coordinació	
<ul style="list-style-type: none"> - Si l'emergència afecta només els serveis del consorci el punt de reunió serà la seu del Consell Comarcal de la Selva (Pg. Sant Salvador 25 – 27) 	

DEPARTAMENT DE SERVEIS A LA CIUTADANIA	
FITXA D'ACTUACIÓ 2	ENSENYAMENT I CULTURA
	Responsable: Joan Busquets Biarnes Substitut: Joan Carles Codolar
ACCIONS A REALITZAR	
<u>FUNCIONS / ACCIONS DEL SERVEI</u>	
Prealerta	
<ul style="list-style-type: none"> - La prealerta s'activa previ avís de possible risc del CECAT. El Responsable de l'Àrea conjuntament amb el Coordinador del PAS es mantindran informats de la possible emergència i de la seva evolució. - El Responsable del servei posarà en coneixement de la situació de prealerta al seu personal i a les companyies de transport i de menjador escolar. 	
Alerta	
<p>La situació d'alerta s'activarà a partir de comunicat del CECAT amb el qual es mantindran contactes continuats per fer-ne un seguiment i saber-ne l'evolució.</p> <ul style="list-style-type: none"> - Es comunicarà de la situació d'alerta del PAS al CECAT i als ajuntaments de la comarca afectats. S'informarà de la situació d'alerta als SSTT d'Ensenyament per mitjà del telèfon d'emergències (o del inspector del centre) o bé mitjançant el correu electrònic incidenciesstgi@gencat.cat. - El Responsable del servei mantindrà informat al Coordinador del PAS de qualsevol possible incidència o dada d'interès. - Es posaran a punt els mitjans i recursos necessaris i disponibles, materials i humans, per fer front a l'emergència. - El responsable de l'àrea seguirà les instruccions facilitades per la Direcció General d'Ensenyament - El responsable de l'àrea comunicarà de la situació a: <ul style="list-style-type: none"> - Companyies de transport - Companyia de menjador escolar - Escoles i directors respectius 	
Emergència	
<p>Serà el President del Consell Comarcal com a Responsable del PAS, degudament assessorat pel Coordinador, qui executarà la posada en funcionament dels mecanismes del PAS Comarcal.</p> <ul style="list-style-type: none"> - Es comunicarà de la situació d'emergència del PAS al CECAT i als ajuntaments de la comarca afectats. S'informarà de la situació d'emergència als SSTT d'Ensenyament per mitjà del telèfon d'emergències (o del inspector del centre) o bé mitjançant el correu electrònic incidenciesstgi@gencat.cat. - El Responsable del servei mantindrà informat al Coordinador del PAS de qualsevol possible incidència o dada d'interès. - Si es necessari es mantindran contactes amb el CECAT. - S'activaran els protocols i comunicats del PAS seguint les indicacions de la Direcció General d'Ensenyament i s'informarà de les actuacions a realitzar, dins i fora de l'horari laboral i escolar, a: <ul style="list-style-type: none"> - Companyies de transport - Companyia de menjador escolar - Departament d'Ensenyament - Escoles i directors afectats - Alcaldes/esses afectats i es coordinarà directament amb el PAM o PAU municipal corresponent - Si la situació ho aconsella es farà difusió als mitjans de comunicació de la situació dels serveis i es donaran consells de procediment a la població. - Es realitzarà un seguiment continuat fins a resoldre incidències en el transport i menjador escolar i així assegurar la seguretat i benestar dels alumnes afectats per l'emergència. 	
Mitjans , recursos i documentació necessària	
<ul style="list-style-type: none"> - Recursos humans i materials de l'àrea. - Llistat telefònic companyies de transport escolar i menjador escolar - Llistats telefònics d'usuaris i de recursos humans i materials variis 	
Lloc de coordinació	
<ul style="list-style-type: none"> - El punt de reunió serà del la seu del Consell Comarcal de la Selva (Pg. Sant Salvador 25 – 27) 	

DEPARTAMENT DE SERVEIS A LA CIUTADANIA	
FITXA D'ACTUACIÓ 3	DINAMITZACIÓ ESPORTIVA
	Responsable: Joan Busquets Biarnes Substitut: Manel Fernández Iruela
ACCIONS A REALITZAR	
<u>FUNCIONS / ACCIONS DEL SERVEI</u>	
Prealerta	
<ul style="list-style-type: none"> - La prealerta s'activa previ avís de possible risc del CECAT. El Responsable de l'Àrea, conjuntament amb el Coordinador del PAS, es mantindran informats de la possible emergència i de la seva evolució. - El Responsable del servei posarà en coneixement de la situació de prealerta a aquell personal i esdeveniments esportius que cregui necessaris i es puguin veure afectats perquè prenguin mesures preventives. 	
Alerta	
<ul style="list-style-type: none"> - La situació d'alerta s'activarà a partir de comunicat del CECAT. El Responsable de l'Àrea, conjuntament amb el Coordinador del PAS, es mantindran informats de la possible emergència i de la seva evolució. - Es comunicarà de la situació d'alerta del PAS al CECAT i als ajuntaments de la comarca afectats. - El Responsable del servei mantindrà informat al Coordinador del PAS de qualsevol possible incidència o dada d'interès. - El Responsable del servei comunicarà de la situació d'alerta als coordinadors de l'esdeveniment esportiu per que executin les mesures preventives necessàries i si es necessari el cancel·lin. 	
Emergència	
Serà el President del Consell Comarcal com a Responsable del PAS, degudament assessorat pel Coordinador, qui executarà la posada en funcionament dels mecanismes del PAS comarcal.	
<ul style="list-style-type: none"> - Es comunicarà de la situació d'emergència del PAS al CECAT i als ajuntaments de la comarca afectats. - El Responsable del servei mantindrà informat al Coordinador del PAS de qualsevol possible incidència o dada d'interès. - Es suspendran aquelles activitats i esdeveniments esportius que suposin un risc per a la població i es realitzarà un seguiment continuat fins a resoldre qualsevol incidència relacionada. 	
Mitjans, recursos i documentació necessària	
<ul style="list-style-type: none"> - Recursos humans i materials de l'àrea. - Llistat telefònic 	
Lloc de coordinació	
El punt de coordinació general serà del la seu del Consell Comarcal de la Selva (Pg. Sant Salvador 25 – 27).	

DEPARTAMENT D'ORGANITZACIÓ DE L'ENTORN I EL TERRITORI	
FITXA D'ACTUACIÓ 4	SERVEI DE MEDI AMBIENT
ACCIONS A REALITZAR	
<u>FUNCIONS / ACCIONS DEL SERVEI</u>	
Prealerta	
<ul style="list-style-type: none"> - La prealerta s'activa previ avís de possible risc del CECAT. El Responsable de l'Àrea i el Coordinador del PAS es mantindran informats de la possible emergència i de la seva evolució. - El Responsable del servei posarà en coneixement de la situació de prealerta a aquell personal i serveis que cregui necessaris i es puguin veure afectats perquè prenguin mesures preventives. 	
Alerta	
<p>La situació d'alerta s'activarà a partir de comunicat del CECAT. El Responsable de l'Àrea conjuntament amb el Coordinador del PAS es mantindran informats de l'evolució del risc.</p> <ul style="list-style-type: none"> - Es comunicarà de la situació d'alerta del PAS al CECAT i als ajuntaments de la comarca afectats. - El Responsable del servei mantindrà informat al Coordinador del PAS de qualsevol possible incidència o dada d'interès. - El Responsable del servei comunicarà de la situació a: <ul style="list-style-type: none"> - NORA (Empresa recollida residus municipals de la Selva) - Servei de Deixalleries Comarcal - CAAS (Centre Acol·lida Animals de Companyia) - Planta de Compostatge - Servei de Sanejament Comarcal - Es posaran a punt els mitjans i recursos necessaris i disponibles, materials i humans, per fer front a l'emergència. - Es realitzaran les tasques preventives necessàries per tal que l'emergència alteri el mínim possible els serveis i no es generin complicacions derivades. Tasques com avançar o posposar recollides de residus i d'animals, preveure situacions de risc al sistema de sanejament o planta de compostatge que puguin contaminar el medi, minimitzar el nombre de vehicles circulant per les carreteres,... 	
Emergència	
<p>Serà el President del Consell Comarcal com a Responsable del PAS, degudament assessorat pel Coordinador, qui executarà la posada en funcionament dels mecanismes del PAS comarcal.</p> <ul style="list-style-type: none"> - Es comunicarà de la situació d'emergència del PAS al CECAT i als ajuntaments de la comarca afectats. - El Responsable del servei mantindrà informat al Coordinador del PAS de qualsevol possible incidència o dada d'interès. - Depenen de l'emergència i de la situació es suspendran temporalment els serveis que es cregui necessaris fins que la situació es normalitzi. L'objectiu principal ha de ser la de reduir el màxim la flota de vehicles i camions circulant per les carreteres per tal de no complicar la circulació i així poder disposar d'aquests, si són requerits, durant l'emergència. Al mateix temps es procedirà adequadament amb la resta de serveis de deixalleries, sanejament o CAAS. - Es realitzarà un seguiment continuat fins a resoldre qualsevol incidència relacionada amb els serveis de l'àrea. - En cas que la situació ho requereixi el responsable del consorci i els tècnics realitzaran tasques de prevenció de possibles necessitats. Així com oferiran recursos humans i materials disponibles per afrontar l'emergència (vehicles, infraestructures,...) 	
Retorn a la normalitat	
<p>Un cop finalitzada l'emergència hi poden haver una gran varietat de necessitats. L'Àrea de Medi Ambient pot posar a disposició dels municipis de la comarca a fi de retornar a la normalitat els següents serveis i mitjans:</p> <ul style="list-style-type: none"> - Planta Compostatge - Recursos tècnics i humans de l'empresa NORA - Servei de Deixalleries - CAAS 	

Mitjans, recursos i documentació necessària

- Recursos humans i materials de l'àrea.
- Llistat telefònic treballadors i vehicles associats.

Lloc de coordinació

- El punt de coordinació general serà del la seu del Consell Comarcal de la Selva (Pg. Sant Salvador 25 – 27) i cada un dels serveis es gestionarà des de la seva seu respectiva:
 - NORA i Planta Compostatge: Paratge Can Barromba sn.
 - Servei de Sanejament: Seu Consell Comarcal de la Selva
 - CAAS: Ctra Llagostera, km1, de Tossa de Mar

DEPARTAMENT D'ORGANITZACIÓ DE L'ENTORN I EL TERRITORI	
FITXA D'ACTUACIÓ 5	ÀREA SERVEIS TÈCNICS
	Responsable: Felip Toledo Canta Substitut: David Calvo Coromina
ACCIONS A REALITZAR	
<u>FUNCIONS / ACCIONS DEL SERVEI</u>	
Prealerta <ul style="list-style-type: none"> - La prealerta s'activa previ avís de possible risc del CECAT. El Responsable de l'Àrea conjuntament amb el Coordinador del PAS es mantindran informats de la possible emergència i de la seva evolució. - El Responsable de l'Àrea posarà en coneixement de la situació de prealerta a aquell personal i serveis que cregui necessaris i es puguin veure afectats perquè prenguin mesures preventives. 	
Alerta <p>La situació d'alerta s'activarà a partir de comunicat del CECAT. El Responsable de l'Àrea conjuntament amb el Coordinador del PAS es mantindran informats de l'evolució del risc.</p> <ul style="list-style-type: none"> - Es comunicarà de la situació d'alerta del PAS al CECAT i als ajuntaments de la comarca afectats. - El Responsable del servei mantindrà informat al Coordinador del PAS de qualsevol possible incidència o dada d'interès. - El Responsable del servei comunicarà de la situació al seu personal perquè executin les mesures preventives necessàries de la seva incumbència (seguretat en obres diverses, avís a casals /cases de colònies,...), a: - Es posaran a punt els mitjans i recursos necessaris i disponibles, materials i humans, per avaluar el risc i fer front a l'emergència. 	
Emergència <p>Serà el President del Consell Comarcal com a Responsable del PAS, degudament assessorat pel Coordinador, qui executarà la posada en funcionament dels mecanismes del PAS comarcal.</p> <ul style="list-style-type: none"> - Es comunicarà de la situació d'emergència del PAS al CECAT i als ajuntaments de la comarca afectats. - El Responsable del servei mantindrà informat al Coordinador del PAS de qualsevol possible incidència o dada d'interès. - Es realitzarà un seguiment continuat fins a resoldre qualsevol incidència o possible suport relacionat amb els serveis de l'àrea. 	
Retorn a la normalitat <p>Un cop finalitzada l'emergència hi poden haver una gran varietat de necessitats. L'Àrea de Serveis Tècnics pot posar a disposició dels municipis de la comarca, a fi de retornar a la normalitat, els serveis oferts d'arquitectura i urbanisme de l'Oficina Tècnica o el coneixement sobre la disponibilitat d'habitatge de l'oficina d'Habitatge Comarcal</p>	
Mitjans, recursos i documentació necessària <ul style="list-style-type: none"> - Recursos humans i materials de l'àrea. - Llistat telefònic. 	
Lloc de coordinació <p>El punt de coordinació general serà del la seu del Consell Comarcal de la Selva (Pg. Sant Salvador 25 – 27).</p>	

DEPARTAMENT DE PROMOCIÓ AL DESENVOLUPAMENT LOCAL SOSTENIBLE	
FITXA D'ACTUACIÓ 6	OFICINA DE CONSUM
	Responsable: Lluïsa Ramírez Jiménez Substitut: Sandra Bas Miranda
ACCIONS A REALITZAR	
<u>FUNCIONS / ACCIONS DEL SERVEI</u>	
<p>El Coordinador i Executor del PAS Comarcal informarà de la situació al Responsable del Departament per tal que aquesta efectui les mesures que cregui pertinents i informi al personal respectiu.</p>	
<p>Retorn a la normalitat</p> <p>L'Oficina de Consum del Consell Comarcal està a disposició de tots els municipis i habitants de la comarca que ho sol·licitin per tal de tramitar qualsevol queixa, reclamació, denúncia, etc en matèria de consum derivades d'alguna emergència.</p>	
<p>Mitjans, recursos i documentació necessària</p> <ul style="list-style-type: none"> - Recursos humans i materials de l'àrea. - Llistat telefònic 	
<p>Lloc de coordinació</p> <p>El punt de coordinació general serà del la seu del Consell Comarcal de la Selva (Pg. Sant Salvador 25 – 27).</p>	



Consell Comarcal
de la Selva

**PLA D'ASSISTÈNCIA I SUPORT EN
MATÈRIA DE PROTECCIÓ CIVIL DE
LA COMARCA DE LA SELVA**

DOCUMENT D'ASSISTÈNCIA I SUPORT

CONVENI D'ADHESIÓ



DEPARTAMENT D'ORGANITZACIÓ DE L'ENTORN I EL TERRITORI
Consell Comarcal de la Selva
Febrer 2015

CONVENI D'ADHESIÓ i COOPERACIÓ PER A LA IMPLANTACIÓ i EXECUCIÓ DEL PLA D'ASSISTÈNCIA i SUPORT (PAS) EN MATÈRIA DE PROTECCIÓ CIVIL DE LA COMARCA DE LA SELVA.

A la seu del Consell Comarcal de la Selva, el dia.....de..... 2015, es reuneixen:

El senyor **Salvador Balliu Torroella**, president del Consell Comarcal de la Selva, actuant en el seu nom i representació, en l'exercici de les seves competències.

El senyor/a, alcalde/essa - president/a, en nom i representació del municipi d'.....r.

Totes les parts es reconeixen mútuament la capacitat jurídica necessària i suficient per a contractar i obligar-se en les respectives qualitats en que actuen i ...

MANIFESTEN

- I. Els consells comarcals són entitats que participen en les tasques de protecció civil a Catalunya i han de prestar suport, assistència i cooperació a les funcions municipals de protecció civil.
- II. Correspon als consells comarcals d'elaborar i aprovar els plans d'assistència i suport en matèria de protecció civil, per als municipis de llur àmbit.
- III. Aquest Pla té com a objectiu donar assistència i suport als municipis de la comarca, donant resposta a les tasques de planificació i prevenció, d'emergències i de retorn a la normalitat definides en l'àmbit de la protecció civil.
- IV. Pel desenvolupament del Pla es requereix que s'hi adhereixin els diferents municipis de la comarca així com l'establiment d'una estructura de cooperació supramunicipal permanent.
- V. D'acord amb la proposta continguda en el PAS, l'estructura de cooperació comarcal es concretarà en l'assignació de personal propi del Consell, polític i tècnic-administratiu i l'existència d'una Comissió de Protecció Civil Comarcal
- VI. En general l'aprovació del Pla i l'establiment del règim de cooperació i delegació s'enquadraran en la Llei 4/1997, de 20 de maig de Protecció Civil de Catalunya, així com en el Decret Legislatiu 2/2003, de 28 d'abril, pel qual s'aprova el Text refós de la Llei municipal i de règim local de Catalunya, el Decret Legislatiu 4/2003, de 4 de novembre, pel qual s'aprova Text refós de la Llei de l'Organització comarcal de Catalunya i la Llei 26/2010, de 3 d'agost, de règim jurídic i de procediment de les administracions públiques de Catalunya.

En conseqüència, s'acorda formalitzar el present conveni de col·laboració entre les parts d'acord amb les següents:

CLÀUSULES

Primera. Objecte del conveni.

El present conveni té per objecte la cooperació en la implantació i execució del Pla d'Assistència i Suport en matèria de Protecció Civil de la comarca de la Selva (PAS).

Aquesta implantació es concreta en l'establiment d'una organització de suport, assistència i cooperació comarcal a les funcions municipals de protecció civil – tant en la planificació i prevenció, com en l'emergència i en la rehabilitació – per a la consecució de les finalitats bàsiques que estableix l'article 3 de la Llei de Protecció Civil de Catalunya.

Segona. Compromisos de les parts.

Correspon al Consell Comarcal de la Selva

El Consell Comarcal de la Selva és l'organisme responsable de la implantació i execució del PAS.

El Consell Comarcal de la Selva s'obliga a:

- Vetllar per a la bona implantació i execució del Pla d'Assistència i Suport en matèria de Protecció Civil de la comarca de la Selva (PAS).
- Assignar el personal necessari prèviament establert al PAS pel correcte funcionament del mateix i dotar-lo de la infraestructura de treball necessària, posant a la seva disposició les instal·lacions del Consell Comarcal i els mitjans i recursos disponibles.
- Posar a disposició del PAS els recursos humans i materials disponibles en cas d'emergència.
- Actualitzar i revisar el PAS i informar als municipis adherits.
- Designar una persona referent del Consell Comarcal de la Selva i el seu suplent per a la coordinació del PAS.
- Cercar ajudes per millorar l'assistència i el suport comarcal als ajuntaments en matèria de protecció civil

Correspon a l'Ajuntament d'

L'adhesió del municipi d'..... al Pla d'Assistència i Suport en matèria de Protecció Civil de la comarca de la Selva (PAS) li suposa l'obligació de:

- Posar a disposició del PAS els recursos humans i materials disponibles en cas d'emergència, d'acord amb el catàleg de mitjans i recursos comarcal.

- Aportar la informació disponible i necessària per a l'actualització i revisió del PAS (això suposa d'aportar còpia de tots els plans d'emergència homologats i vigents que no hagin estat redactats directament pel CCSelva).
- Autoritzar al Consell Comarcal perquè obtingui la informació i la cooperació d'altres administracions públiques i que es requereixin per actualitzar i revisar el PAS.
- Designar una persona referent del municipi i el seu suplent perquè es faci càrrec de la oportuna coordinació amb el PAS.
- La possible utilització de recursos o mitjans que ocasioni despeses econòmiques requerirà la prèvia conformitat del responsable de l'Ajuntament beneficiari, qui s'haurà de fer càrrec de les despeses.

L'adhesió del municipi d'..... al Pla d'Assistència i Suport en matèria de Protecció Civil de la comarca de la Selva (PAS) li permet encomanar també els següents serveis:

- La redacció, per part del Consell Comarcal, dels Plans d'Actuació Municipals (PAM's), d'acord amb els procediments i taxes establertes per l'any en curs, havent de facilitar el conjunt de dades i competències que, per tal fi, siguin necessàries.
- La redacció, per part Consell Comarcal, dels Plans d'Autoprotecció d'Instal·lacions i Activitats municipals recollits en l'Annex C del Decret 82/2010 d'acord amb els procediments i taxes establertes per a l'any en curs.
- La homologació, per part de la Comissió Comarcal de Protecció Civil, dels Plans de d'Autoprotecció que es tramitin en l'àmbit del municipi d'acord amb el procediment establert.

Tercera. Finançament.

La implantació, manteniment i execució del Pla d'Assistència i Suport en matèria de Protecció Civil a la comarca de la Selva serà finançada pel Consell Comarcal de la Selva, ja sigui amb fons propis o bé amb les subvencions que a aquests efectes el Consell Comarcal pugui obtenir.

La redacció de plans d'emergència, de plans d'autoprotecció i la homologació d'aquests últims es regiran d'acord amb els procediments establerts i es costejaran a partir de les taxes degudament aprovades per a cada cas.

La delegació municipal per a la homologació de PAU's faculta el Consell Comarcal de la Selva a aplicar directament als interessats les taxes que se'n derivin.

Quarta. Vigència.

La vigència d'aquest conveni es fixa en quatre anys a comptar de la data de la seva signatura. Aquest conveni es prorrogarà automàticament, any a any, si cap de les parts expressa el contrari.

Per tal que la pròrroga no tingui efecte, s'haurà de comunicar la voluntat de no continuar la relació convinguda amb una antel·lació de tres mesos a la data de finalització de vigència, ja sigui del termini inicial o de qualsevol de les pròrrogues.

Cinquena. Resolució del conveni.

S'entendran com a causes de resolució d'aquest conveni les següents:

- Per mutu acord de les parts.
- Per incompliment de les obligacions establertes en aquest Conveni per qualsevol de les parts.
- Per impossibilitat d'aconseguir el seu objecte o la finalitat prevista en aquest Conveni.
- Per manca de finançament suficient per a la prestació de la col·laboració compromesa.
- Per l'impagament reiterat de les taxes derivades de la redacció i/o homologació de PAM's i PAU's segons els procediments establerts.
- Per qualsevol de les causes de resolució previstes a la legislació sectorial vigent.

Sisena. Protecció de dades.

Les parts signants estan obligades al compliment del que estableix la Llei Orgànica 15/1999, de 13 de desembre, de Protecció de Dades de Caràcter Personal (arts. 11.5 i 21). En aquest sentit, ambdues parts es comprometen a tractar les dades personals facilitades per a la realització de les activitats objecte del present conveni en els termes que s'hi estableixen i d'acord amb les instruccions facilitades pels responsables del seu seguiment.

Així mateix, es comprometen a no aplicar ni utilitzar les esmentades dades personals per a una finalitat diferent a la prestació dels serveis derivats d'aquest conveni i a establir les mesures de seguretat de naturalesa tècnica i organitzativa necessàries per garantir la seguretat de les dades personals i evitar la seva alteració, tractament o accés no autoritzat d'acord amb el que estableix el Reial Decret 997/1999, de 11 de juny, pel qual s'aprova el Reglament de Fitxers que contenen dades personals.

Setena. Naturalesa.

El present conveni tindrà caràcter administratiu i obligarà a les entitats signatàries del mateix a la conformitat amb les previsions acordades.

Allò que no hi resulti previst específicament, es regirà per les previsions comunes de la Llei 26/2010, de 3 d'agost, de règim jurídic i de procediment de les administracions públiques de Catalunya, per la normativa en matèria de Protecció civil i per la resta de normativa sectorial que sigui materialment aplicable a l'objecte del Conveni i, subsidiàriament, per les normes generals administratives que resultin d'aplicació.

Vuitena. Jurisdicció competent.

Les qüestions litigioses que puguin sorgir de la interpretació i el compliment del present Conveni, en aquells casos en què no s'assoleixi l'acord entre les parts que l'han formalitzat, seran de coneixement i competència de l'ordre jurisdiccional contenciós-administratiu de Girona, amb renúncia expressa de les parts al fur que els pugui correspondre.

Novena. Tramesa del conveni.

De conformitat amb allò establert a l'article 309.1 del Reglament d'Obres, Activitats i Serveis, el Consell Comarcal de la Selva donarà trasllat del present Conveni, així com dels acords d'aprovació, a la Direcció General d'Administració Local del Departament de Governació i Relacions Institucionals i a la Direcció General de Protecció Civil de la Generalitat de Catalunya.

I perquè consti i en prova de conformitat, les parts signen el present conveni, mitjançant 2 exemplars i a un sol efecte, en el lloc i en la data indicats a l'inici.

Pel Consell Comarcal de la Selva

Per l'Ajuntament de

Il·lm. Sr. Salvador Balliu Torroella
President

Il·lm. Sr/a.
Alcalde/ssa-president/a



Consell Comarcal
de la Selva

**PLA D'ASSISTÈNCIA I SUPORT EN
MATÈRIA DE PROTECCIÓ CIVIL DE
LA COMARCA DE LA SELVA**

**DOCUMENT D'ASSISTÈNCIA I SUPORT
CARTOGRAFIA BÀSICA COMARCAL**



DEPARTAMENT D'ORGANITZACIÓ DE L'ENTORN I EL TERRITORI
Consell Comarcal de la Selva
Febrer 2015

ÍNDEX CARTOGRÀFIC

- Informació bàsica de la comarca.....	1/4
- Localització oficines i instal·lacions de gestió comarcal.....	2/4
- Cartografia i informació del servei de transport escolar.....	3/4
- Cartografia bàsica riscos inundació i nevades.....	4/4